



คู่มือการปฏิบัติงาน (Work Manual)

การอนุมัติหลักสูตร
อนุปริญา
ของวิทยาเขต

จัดทำโดย
นางสาวมนัสวี ณะปิด
นางสาวปติณญา ป้องป้อม

20 เมษายน 2569

คู่มือการปฏิบัติงาน การอนุมัติหลักสูตรอนุปริญญาของวิทยาเขต

๑. วัตถุประสงค์

- ๑) เพื่อเป็นคู่มือประกอบการปฏิบัติงานการอนุมัติหลักสูตรอนุปริญญาของวิทยาเขต ให้มีมาตรฐานและถือปฏิบัติในแนวทางเดียวกัน
- ๒) เพื่อเป็นคู่มือประกอบการปฏิบัติงานสำหรับเจ้าหน้าที่ของวิทยาเขต ให้มีมาตรฐานและถือปฏิบัติในแนวทางเดียวกัน
- ๓) เพื่อใช้สอนงานให้แก่บุคลากรที่สับเปลี่ยนหมุนเวียนงานมาปฏิบัติหน้าที่ในการอนุมัติหลักสูตรอนุปริญญาของวิทยาเขต

๒. ขอบเขต

คู่มือการปฏิบัติงานการอนุมัติหลักสูตรอนุปริญญาของวิทยาเขตนี้ครอบคลุมถึงกระบวนการศึกษาความเห็นจากผู้มีส่วนได้ส่วนเสีย การพัฒนาหลักสูตร การวิพากษ์หลักสูตร การจัดทำเล่มหลักสูตร การเสนอเล่มหลักสูตรต่อคณะกรรมการวิชาการวิทยาเขต คณะกรรมการวิทยาเขต สภาวิทยาลัยชุมชน สภาวิชาการสถาบันวิทยาลัยชุมชน และสภาสถาบันวิทยาลัยชุมชน รวมถึงการบันทึกข้อมูลหลักสูตรในระบบสารสนเทศหลักสูตรเพื่อการรับรองมาตรฐานการอุดมศึกษา

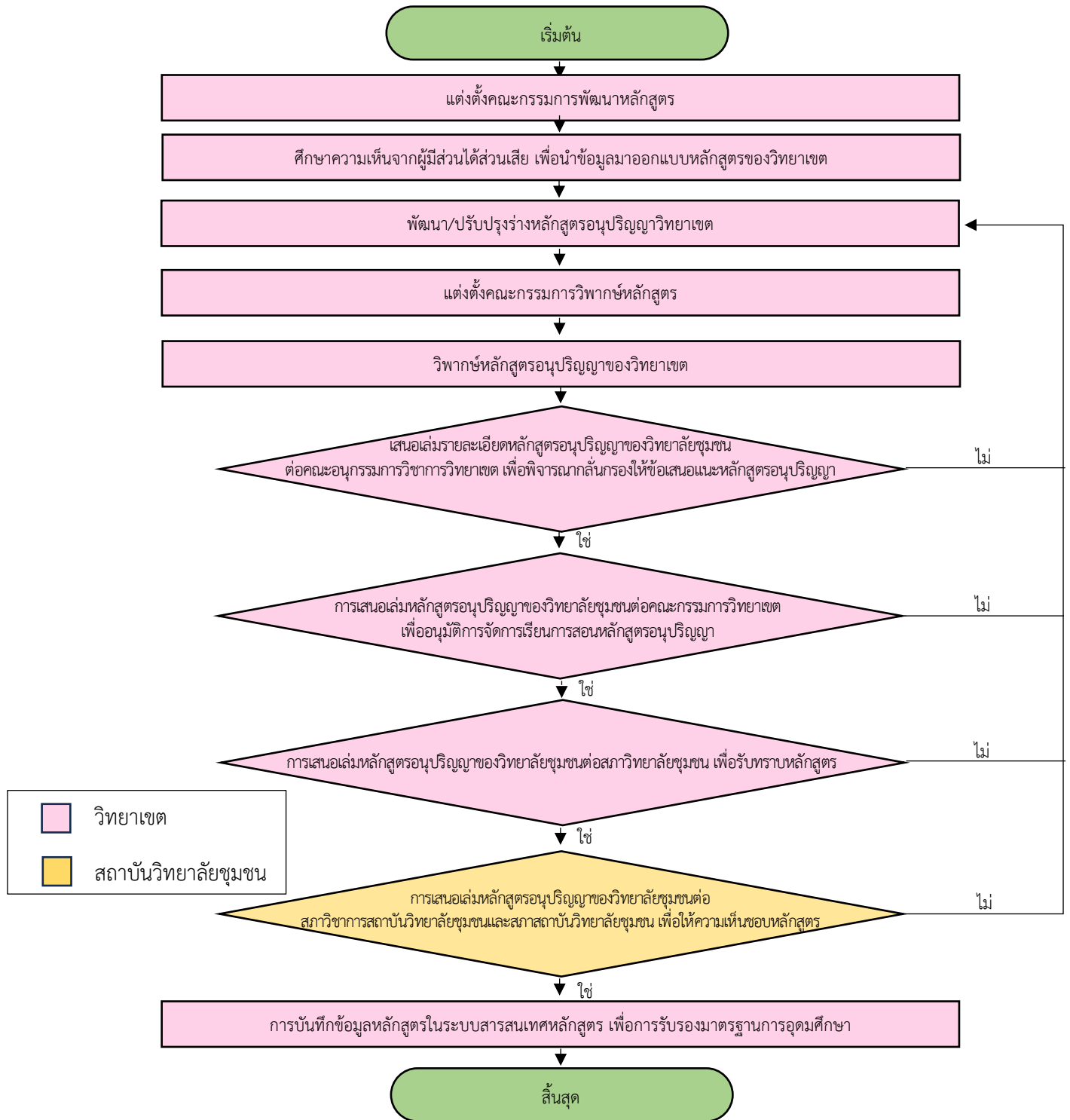
๓. คำจำกัดความ

- สถาบัน หมายถึง สถาบันวิทยาลัยชุมชน
- สภาสถาบัน หมายถึง สภาสถาบันวิทยาลัยชุมชน
- สภาวิชาการ หมายถึง สภาวิชาการสถาบันวิทยาลัยชุมชน
- วิทยาลัย หมายถึง วิทยาลัยชุมชนแต่ละแห่ง
- วิทยาเขต หมายถึง วิทยาเขตแต่ละแห่ง
- สภาวิทยาลัย หมายถึง สภาวิทยาลัยชุมชนแต่ละแห่ง

๔. หน้าที่ความรับผิดชอบ

- ๑) สถาบัน มีหน้าที่ความรับผิดชอบ คือ เสนอเล่มหลักสูตรอนุปริญญาของวิทยาลัยชุมชนต่อสภาวิชาการสถาบันวิทยาลัยชุมชนและสภาสถาบันวิทยาลัยชุมชน เพื่อให้ความเห็นชอบหลักสูตร
- ๒) วิทยาเขต มีหน้าที่ความรับผิดชอบ ดังนี้ ๑) แต่งตั้งคณะกรรมการพัฒนาหลักสูตร ๒) ศึกษาความเห็นจากผู้มีส่วนได้ส่วนเสีย เพื่อนำข้อมูลมาออกแบบหลักสูตรของวิทยาเขต ๓) พัฒนา/ปรับปรุงร่างหลักสูตรอนุปริญญาวิทยาเขต ๔) แต่งตั้งคณะกรรมการวิพากษ์หลักสูตร ๕) วิพากษ์หลักสูตรอนุปริญญาของวิทยาเขต ๖) จัดทำเล่มหลักสูตร ๗) เสนอเล่มรายละเอียดหลักสูตรอนุปริญญาของวิทยาลัยชุมชน ต่อคณะกรรมการวิชาการวิทยาเขต เพื่อพิจารณาถ้อยแถลงให้ข้อเสนอแนะหลักสูตรอนุปริญญา ๘) เสนอเล่มหลักสูตรอนุปริญญาของวิทยาลัยชุมชนต่อคณะกรรมการวิทยาเขต เพื่ออนุมัติการจัดการเรียนการสอนหลักสูตรอนุปริญญา และ ๙) เสนอเล่มหลักสูตรอนุปริญญาของวิทยาลัยชุมชนต่อสภาวิทยาลัยชุมชน เพื่อรับทราบหลักสูตร

๕. แผนผังการปฏิบัติงาน (Workflow)



๖. ขั้นตอนการปฏิบัติงาน

ขั้นตอน	ผู้ปฏิบัติ	ระยะเวลา
1. แต่งตั้งคณะกรรมการพัฒนาหลักสูตร	วิทยาเขต	1 สัปดาห์
2. ศึกษาความเห็นจากผู้มีส่วนได้ส่วนเสีย เพื่อนำข้อมูลมาออกแบบหลักสูตรของวิทยาเขต	วิทยาเขต	1 สัปดาห์
3. พัฒนา/ปรับปรุงร่างหลักสูตรของวิทยาเขต	วิทยาเขต	1 เดือน
4. แต่งตั้งคณะกรรมการวิพากษ์หลักสูตร	วิทยาเขต	1 สัปดาห์
5. วิพากษ์หลักสูตรของวิทยาเขต	วิทยาเขต	3 ชั่วโมง
6. จัดทำเล่มหลักสูตรตามแบบฟอร์มหลักสูตรของสถาบันวิทยาลัยชุมชน	วิทยาเขต	1 สัปดาห์
7. เสนอเล่มรายละเอียดหลักสูตรของวิทยาลัยชุมชน ต่อคณะกรรมการวิชาการวิทยาเขต เพื่อพิจารณาถ่วงดุลให้ข้อเสนอแนะหลักสูตร	วิทยาเขต	1 เดือน
8. เสนอเล่มหลักสูตรของวิทยาลัยชุมชนต่อคณะกรรมการวิทยาเขต เพื่ออนุมัติการจัดการเรียนการสอนหลักสูตร	วิทยาเขต	1 เดือน
9. เสนอเล่มหลักสูตรของวิทยาลัยชุมชนต่อสภาวิทยาลัยชุมชน เพื่อรับทราบหลักสูตร	วิทยาเขต	1 เดือน
10. เสนอเล่มหลักสูตรของวิทยาลัยชุมชนต่อสภาวิชาการและสภาสถาบัน เพื่อให้ความเห็นชอบหลักสูตร	สถาบัน	1 เดือน
11. บันทึกข้อมูลหลักสูตรในระบบสารสนเทศหลักสูตร เพื่อการรับรองมาตรฐานการอุดมศึกษา	วิทยาเขต	1 สัปดาห์

๗. ระบบติดตามประเมินผล

กองมาตรฐานการศึกษาและวิจัยติดตามผลการดำเนินงานหลักสูตรในระบบสารสนเทศหลักสูตรทุกเดือน เมื่อมีการแก้ไข จะแจ้งให้วิทยาเขตทราบและทำการแก้ไข เพื่อให้หลักสูตรผ่านการรับรองมาตรฐานการอุดมศึกษา

๘. ข้อเสนอแนะ/เทคนิคในการปฏิบัติงาน/ปัญหาอุปสรรค แนวทางในการแก้ไขและพัฒนางาน

ข้อเสนอแนะ/ เทคนิคในการปฏิบัติงาน/ ปัญหาอุปสรรค	แนวทางการดำเนินการ
บุคลากรที่ปฏิบัติหน้าที่ด้านหลักสูตร ยังขาดความรู้ ความเข้าใจ ในการพัฒนาหลักสูตรตามแนวทางการจัดการศึกษาที่มุ่งผลลัพธ์ (Outcome Based Education : OBE)	บุคลากรที่ปฏิบัติหน้าที่ด้านหลักสูตร ควรศึกษาหาความรู้ ในการพัฒนาหลักสูตรตามแนวทางการจัดการศึกษาที่มุ่งผลลัพธ์ (Outcome Based Education : OBE)

๙. ภาคผนวก (เอกสารและกฎหมายที่เกี่ยวข้อง)

- ๑) แบบฟอร์มหลักสูตรอนุปริญญาของสถาบันวิทยาลัยชุมชน
- ๒) กฎกระทรวง มาตรฐานคุณวุฒิระดับอุดมศึกษา พ.ศ. ๒๕๖๕
- ๓) ประกาศคณะกรรมการมาตรฐานการอุดมศึกษา เรื่อง เกณฑ์มาตรฐานหลักสูตรระดับอนุปริญญา พ.ศ. ๒๕๖๕
- ๔) ข้อบังคับสถาบันวิทยาลัยชุมชน ว่าด้วยการจัดการศึกษาระดับอนุปริญญา พ.ศ. ๒๕๖๘

ภาคผนวก

๑) แบบฟอร์มหลักสูตรอนุปริญญาของสถาบันวิทยาลัยชุมชน



หลักสูตรอนุปริญญา.....

สาขาวิชา.....

หลักสูตรใหม่/ปรับปรุง พ.ศ. 25....

วิทยาเขต.....วิทยาลัยชุมชน.....

สถาบันวิทยาลัยชุมชน

กระทรวงการอุดมศึกษา วิทยาศาสตร์ วิจัยและนวัตกรรม

คำนำ

.....
.....
.....
.....
.....

สารบัญ

เรื่อง

หน้า

บทสรุปผู้บริหาร

คำนำ

สารบัญ

1. ชื่ออนุปริญญา และสาขาวิชา
 - 1.1 ชื่อหลักสูตร
 - 1.2 ชื่ออนุปริญญาและสาขาวิชา
2. ปรัชญา วัตถุประสงค์ และผลลัพธ์การเรียนรู้
 - 2.1 ปรัชญาของหลักสูตร
 - 2.2 วัตถุประสงค์ของหลักสูตร
 - 2.3 ผลลัพธ์การเรียนรู้ระดับหลักสูตร (Program Learning Outcomes : PLOs)
 - 2.4 อาชีพที่สามารถประกอบได้หลังสำเร็จการศึกษา
3. ระบบและกลไกในการพัฒนาหลักสูตร
 - 3.1 ทิศทางการพัฒนาประเทศที่สอดคล้องกับการพัฒนาหลักสูตร
 - 3.2 ความสอดคล้องกับพันธกิจและยุทธศาสตร์ของสถาบันกลุ่มพัฒนาชุมชนท้องถิ่นหรือชุมชนอื่น
 - 3.3 การรับฟังความเห็นของผู้มีส่วนได้ส่วนเสีย และกระบวนการกำหนดผลลัพธ์การเรียนรู้
 - 3.4 การออกแบบการบริหารคุณภาพ
4. โครงสร้างหลักสูตร รายวิชา และหน่วยกิต
 - 4.1 จำนวนหน่วยกิตรวมและระยะเวลาการศึกษา
 - 4.2 โครงสร้างของหลักสูตร
 - 4.3 รายวิชาตามโครงสร้างหลักสูตร
 - 4.4 คำอธิบายรายวิชา
5. การจัดกระบวนการเรียนรู้
 - 5.1 รูปแบบของหลักสูตร
 - 5.2 ระบบการจัดการศึกษา
 - 5.3 ระยะเวลาของการดำเนินการเรียนการสอน
 - 5.4 รูปแบบการศึกษา
 - 5.5 แผนการรับนักศึกษาและผู้สำเร็จการศึกษาในระยะ 5 ปี
 - 5.6 แผนการจัดการศึกษาตลอดหลักสูตร

สารบัญ (ต่อ)

เรื่อง

หน้า

- 5.7 ความสัมพันธ์ระหว่างผลลัพธ์การเรียนรู้ระดับหลักสูตรกับผลลัพธ์การเรียนรู้ตามมาตรฐานคุณวุฒิระดับอุดมศึกษา
- 5.8 ผลลัพธ์การเรียนรู้ระดับหลักสูตร วิธีการจัดการเรียนสอน วิธีการประเมินผล และเกณฑ์การตัดสินที่เชื่อถือได้
- 5.9 ผลลัพธ์การเรียนรู้ กระบวนการฝึกประสบการณ์ การประเมินผล และเกณฑ์การตัดสินที่เชื่อถือได้ในรายวิชาฝึกประสบการณ์
- 5.10 ความสัมพันธ์ระหว่างผลลัพธ์การเรียนรู้ระดับหลักสูตร และระดับรายวิชา
- 5.11 ความคาดหวังของผลลัพธ์การเรียนรู้เมื่อสิ้นปีการศึกษา (YLOs)
- 5.12 การส่งเสริมและพัฒนาศักยภาพนักศึกษา
- 6. ความพร้อมและศักยภาพในการบริหารจัดการหลักสูตร**
 - 6.1 สถานภาพของหลักสูตรและการพิจารณาอนุมัติ/เห็นชอบหลักสูตร
 - 6.2 สถานที่จัดการเรียนการสอน
 - 6.3 งบประมาณตามแผน
 - 6.4 ค่าธรรมเนียมการศึกษา
 - 6.5 อาจารย์
 - 6.6 การพัฒนาอาจารย์
 - 6.7 ความพร้อมด้านทรัพยากรการเรียนรู้
- 7. คุณสมบัติของผู้เข้าศึกษา**
 - 7.1 คุณสมบัติของผู้เข้าศึกษา
 - 7.2 การรับนักศึกษา
- 8. การประเมินผลการเรียนรู้และเกณฑ์การสำเร็จการศึกษา**
 - 8.1 การวัดและประเมินผลการเรียนรู้
 - 8.2 เกณฑ์การสำเร็จการศึกษา
- 9. การประกันคุณภาพหลักสูตร**
 - 9.1 กระบวนการประกันคุณภาพหลักสูตร
 - 9.2 ระบบการบริหารคุณภาพหลักสูตร
 - 9.3 การบริหารจัดการความเสี่ยง
 - 9.4 การอุทธรณ์ของนักศึกษา
 - 9.5 การเผยแพร่หลักสูตร

สารบัญ (ต่อ)

เรื่อง

หน้า

ภาคผนวก

1. คำสั่งคณะกรรมการพัฒนาหลักสูตร
2. คำสั่งคณะกรรมการวิพากษ์หลักสูตร
3. รายงานการวิพากษ์หลักสูตร
4. รายงานผลการใช้หลักสูตรเดิม (กรณีปรับปรุงหลักสูตร)
5. การออกแบบหลักสูตรตามการศึกษาที่มุ่งผลลัพธ์ (Outcome-based education : OBE)
6. การกำหนดรหัสวิชา
7. ตารางเปรียบเทียบหลักสูตรเดิมและหลักสูตรปรับปรุง
8. รายละเอียดการตกลงร่วมผลิตกับองค์กรภายนอก
9. สัญญาจ้างของอาจารย์ผู้รับผิดชอบหลักสูตร กรณีเป็นบุคคลภายนอก
10. การเปรียบเทียบความแตกต่างระหว่างหลักสูตรอนุปริญญาของสถาบันวิทยาลัยชุมชน และหลักสูตรอนุปริญญาของวิทยาลัยชุมชน

สถาบันวิทยาลัยชุมชน
วิทยาลัยชุมชน.....

รายละเอียดของหลักสูตร
หลักสูตรอนุปริญญา..... สาขาวิชา.....
หลักสูตรใหม่/ปรับปรุง พ.ศ.

1. ชื่ออนุปริญญา และสาขาวิชา

1.1 ชื่อหลักสูตร

ชื่อภาษาไทย: หลักสูตรอนุปริญญา..... สาขาวิชา.....

ชื่อภาษาอังกฤษ: Associate of Program in

1.2 ชื่ออนุปริญญาและสาขาวิชา

ชื่อภาษาไทย : ชื่อเต็ม อนุปริญญา..... (.....)

: ชื่อย่อ อ.(.....)

ชื่อภาษาอังกฤษ: : ชื่อเต็ม Associate of (.....)

: ชื่อย่อ A.(.....)

2. ปรัชญา วัตถุประสงค์ และผลลัพธ์การเรียนรู้

2.1 ปรัชญาของหลักสูตร

คำอธิบาย

ปรัชญาของหลักสูตรต้องสอดคล้องกับวัตถุประสงค์ของหลักสูตร ผลลัพธ์การเรียนรู้ระดับหลักสูตร ผลลัพธ์การเรียนรู้ที่ความคาดหวังเมื่อสิ้นปีการศึกษา ผลลัพธ์การเรียนรู้ระดับรายวิชา และครอบคลุมผลลัพธ์การเรียนรู้ตามมาตรฐานคุณวุฒิระดับอุดมศึกษา พ.ศ. 2565 ทั้ง 4 ด้าน (ความรู้ ทักษะ จริยธรรม และ ลักษณะบุคคล)

.....
.....

2.2 วัตถุประสงค์ของหลักสูตร

คำอธิบาย

วัตถุประสงค์ของหลักสูตรต้องสอดคล้องกับปรัชญาของหลักสูตร ผลลัพธ์การเรียนรู้ระดับหลักสูตร ผลลัพธ์การเรียนรู้ที่ความคาดหวังเมื่อสิ้นปีการศึกษา ผลลัพธ์การเรียนรู้ระดับรายวิชา และครอบคลุมผลลัพธ์การเรียนรู้ตามมาตรฐานคุณวุฒิระดับอุดมศึกษา พ.ศ. 2565 ทั้ง 4 ด้าน (ความรู้ ทักษะ จริยธรรม และ ลักษณะบุคคล)

เพื่อเสริมสร้างผู้เรียนให้มีคุณลักษณะ ดังนี้

- 1)
- 2)
- 3)
- 4)
- 5)

2.3 ผลลัพธ์การเรียนรู้ระดับหลักสูตร (Program Learning Outcomes : PLOs)

คำอธิบาย

ระบุการได้มาของผลลัพธ์การเรียนรู้ โดยอธิบายการได้มาของผลลัพธ์การเรียนรู้จากผู้มีส่วนได้ส่วนเสียทุกภาคส่วน

- PLO1
- PLO2
- PLO3
- PLO4
- PLO5

ตารางความสัมพันธ์ระหว่างวัตถุประสงค์กับผลลัพธ์การเรียนรู้ระดับหลักสูตร (Program Learning Outcomes : PLOs)

วัตถุประสงค์ของหลักสูตร	PLO1	PLO2	PLO3	PLO4	PLO5	PLO.....
1.						
2.						
3.						

2.4 อาชีพที่สามารถประกอบได้หลังสำเร็จการศึกษา

คำอธิบาย

อาชีพที่สามารถประกอบได้หลังสำเร็จการศึกษาต้องสอดคล้องปรัชญาของหลักสูตร วัตถุประสงค์ของหลักสูตร ผลลัพธ์การเรียนรู้ระดับหลักสูตร ผลลัพธ์การเรียนรู้ที่ความคาดหวังเมื่อสิ้นปีการศึกษา และผลลัพธ์การเรียนรู้ระดับรายวิชา

- 1)
- 2)
- 3)
- 4)
- 5)

3. ระบบและกลไกในการพัฒนาหลักสูตร

3.1 ทิศทางการพัฒนาประเทศที่สอดคล้องกับการพัฒนาหลักสูตร

.....
.....

3.2 ความสอดคล้องกับพันธกิจและยุทธศาสตร์ของสถาบันกลุ่มพัฒนาชุมชนท้องถิ่นหรือชุมชนอื่น

.....
.....

3.3 การรับฟังความเห็นของผู้มีส่วนได้ส่วนเสีย และกระบวนการกำหนดผลลัพธ์การเรียนรู้

3.3.1 สรุปผลการรับฟังความเห็นจากผู้ใช้บัณฑิต ผู้เรียน นักเรียนที่ต้องการเข้าเรียนในหลักสูตร และผู้มีส่วนได้ส่วนเสียอื่น ๆ

คำอธิบาย

สรุปผลการรับฟังความเห็นจากผู้ใช้บัณฑิต ผู้เรียน ศิษย์เก่า นักเรียนที่ต้องการเข้าเรียนในหลักสูตร และผู้มีส่วนได้ส่วนเสียอื่น ๆ

ผู้มีส่วนได้เสีย	ผลลัพธ์การเรียนรู้ที่ต้องการ

3.3.2 สรุปกระบวนการกำหนดผลลัพธ์การเรียนรู้

คำอธิบาย

สรุปกระบวนการกำหนดผลลัพธ์การเรียนรู้ที่สอดคล้องกับวิสัยทัศน์ของสถาบันวิทยาลัยชุมชน รวมถึงวิสัยทัศน์พันธกิจ อัตลักษณ์ของวิทยาลัยชุมชน สอดคล้องกับเกณฑ์มาตรฐานหลักสูตรการศึกษาระดับอนุปริญญา พ.ศ. 2565 และมาตรฐานคุณวุฒิระดับอุดมศึกษา พ.ศ. 2565 รวมทั้งมาตรฐานคุณวุฒิสาขาหรือสาขาวิชา (ถ้ามี) หรือมาตรฐานระดับนานาชาติที่คณะกรรมการรับรอง อธิบายสถานการณ์ภายนอกหรือการพัฒนาที่จำเป็นต้องนำมาพิจารณาในการวางแผนหลักสูตร และสอดคล้องกับการรับฟังความเห็นจากผู้ใช้บัณฑิต ผู้เรียน ศิษย์เก่า นักเรียนที่ต้องการเข้าเรียนในหลักสูตร และผู้มีส่วนได้ส่วนเสียอื่น ๆ โดยเขียนกระบวนการพัฒนาหลักสูตรตามแนวทางการศึกษาที่มุ่งผลลัพธ์ (Outcome-based education : OBE) ดังนี้

1. วิเคราะห์ความต้องการของผู้มีส่วนได้ส่วนเสีย (Stakeholders) ที่สำคัญของหลักสูตร
2. วิเคราะห์ความต้องการของผู้มีส่วนได้ส่วนเสียทั้งหมด เพื่อจัดเรียงความสำคัญ โดยความต้องการที่สำคัญระดับต้น ๆ ต้องนำมากำหนดผลลัพธ์การเรียนรู้ระดับหลักสูตร (PLOs)
3. กำหนด PLOs ของหลักสูตร
4. ออกแบบรายวิชาตาม PLOs กับมาตรฐานการเรียนรู้ระดับอุดมศึกษา พ.ศ. 2565
5. วิเคราะห์ความสัมพันธ์ของ PLOs กับมาตรฐานการเรียนรู้ระดับอุดมศึกษา พ.ศ. 2565
6. วิเคราะห์ความสอดคล้องของ PLOs กับความต้องการของผู้มีส่วนได้ส่วนเสีย

7. วิเคราะห์ความสัมพันธ์ระหว่างผลลัพธ์การเรียนรู้ระดับหลักสูตร และระดับรายวิชา

****หมายเหตุ** รายละเอียดผลสำรวจจากการรับฟังความเห็นจากผู้ใช้บัณฑิต ผู้เรียน ศิษย์เก่า นักเรียนที่ต้องการเข้าเรียนในหลักสูตร และผู้มีส่วนได้ส่วนเสียอื่น ๆ และกระบวนการกำหนดผลลัพธ์การเรียนรู้ไว้ในภาคผนวก

.....

.....

.....

.....

กระบวนการได้มาของผลการเรียนรู้ระดับหลักสูตร	ผลลัพธ์การเรียนรู้ระดับหลักสูตร					
	1	2	3	4	5	...
1. วิสัยทัศน์ของสถาบันวิทยาลัยชุมชน “สถาบันวิทยาลัยชุมชนสร้างสรรค์ปัญญา พลังการเรียนรู้และลดความเหลื่อมล้ำ นำไปสู่ความเข้มแข็งของชุมชน”						
2. วิสัยทัศน์ พันธกิจ ของวิทยาลัยชุมชน วิสัยทัศน์ :						
พันธกิจ :						
3. อัตลักษณ์ของวิทยาลัยชุมชน						
4. เกณฑ์มาตรฐานคุณวุฒิระดับอุดมศึกษา พ.ศ. 2565 โดยคำนึงถึงผลลัพธ์การเรียนรู้ 4 ด้าน ได้แก่						
- ด้านความรู้						
- ด้านทักษะ						
- ด้านจริยธรรม						
- ด้านคุณลักษณะ						
5. ความคิดเห็นจากผู้มีส่วนได้เสีย (Stakeholder)						
- ผู้ใช้บัณฑิต						
- ผู้เรียน						
- ศิษย์เก่า						
- นักเรียนที่ต้องการเข้าเรียนในหลักสูตร						
- ผู้มีส่วนได้เสียอื่น ๆ						

3.4 การออกแบบการบริหารคุณภาพ

การบริหารคุณภาพ	แนวทางการบริหารคุณภาพ
1. การวางแผนคุณภาพ (Quality Planning; QP)	<p>คำอธิบาย</p> <p>มีการกำหนดกลุ่มและสำรวจความต้องการของผู้เรียนและผู้มีส่วนได้เสียอย่างไร มีการนำความต้องการดังกล่าวมากำหนดผลลัพธ์การเรียนรู้และตัววัดผลลัพธ์ดังกล่าวอย่างไร ตลอดจนมีการออกแบบหลักสูตร และกระบวนการที่เกี่ยวข้องอย่างไร เพื่อสร้างความมั่นใจว่าหลักสูตรจะสามารถดำเนินการได้ตามจุดประสงค์คุณภาพที่กำหนดไว้ และสร้างความพึงพอใจต่อผู้เรียน และผู้มีส่วนได้เสียกลุ่มต่าง ๆ</p>
2. การรักษาคุณภาพ (Quality Maintenance; QM)	<p>คำอธิบาย</p> <p>มีการกำหนดวิธีการในการประเมิน ความรู้และทักษะของบุคคล ตลอดจนความเสี่ยงต่าง ๆ เพื่อให้เกิดความมั่นใจได้อย่างไรว่า ระเบียบวิธีปฏิบัติ (procedure) ต่าง ๆ ที่ได้วางแผนไว้ จะได้มีการดำเนินการอย่างเคร่งครัดตามที่กำหนดไว้ก่อนการดำเนินการ และในกรณีที่น่าจะพบว่าจะมีความเสี่ยง หรือความรู้และทักษะของบุคลากรไม่เพียงพอต่อการดำเนินการ มีการแก้ไขเพื่อการป้องกันปัญหาในการดำเนินการอย่างไร</p>
3. การควบคุมคุณภาพ (Quality Control; QC)	<p>คำอธิบาย</p> <p>มีการกำหนดแผนการควบคุม (control plan) จุดควบคุม (control point) และจุดตรวจสอบ (check point) ตลอดจนกระบวนการจัดการเรียนการสอนอย่างไร เพื่อให้มั่นใจว่ามีการตรวจสอบและติดตาม (monitoring) กระบวนการ เพื่อการบ่งชี้ความผิดปกติของกระบวนการ และมีการปรับแก้ (adjustment) ให้กระบวนการได้มีการดำเนินการเป็นไปตามที่ได้รับวางแผนไว้แต่แรก</p>
4. การปรับปรุงและพัฒนาคุณภาพ (Quality Improvement; QI)	<p>คำอธิบาย</p> <p>มีการกำหนดวิธีการประเมินผลลัพธ์การเรียนรู้ ตลอดจนความพึงพอใจของผู้เรียนและผู้มีส่วนได้เสียอย่างต่อเนื่องอย่างไร เพื่อกำหนดปัญหาความบกพร่องของกระบวนการจัดการเรียนการสอน ตลอดจนการบริหารคุณภาพ เพื่อดำเนินการเปลี่ยนแปลงให้กระบวนการดังกล่าวมีความสามารถในการบรรลุผลต่อความต้องการ เพื่อการลดและกำจัดความ</p>

การบริหารคุณภาพ	แนวทางการบริหารคุณภาพ
	บกพร่องที่เกิดขึ้น สำหรับการลดความไม่พึงพอใจ ตลอดจนสร้างความพึงพอใจ ให้แก่ผู้เรียนและผู้มีส่วนได้เสีย

4. โครงสร้างหลักสูตร รายวิชา และหน่วยกิต

4.1 จำนวนหน่วยกิตรวมและระยะเวลาการศึกษา

จำนวนหน่วยกิตรวมตลอดหลักสูตรไม่น้อยกว่า หน่วยกิต และระยะเวลาการศึกษาปกติ ปี

4.2 โครงสร้างของหลักสูตร

คำอธิบาย

ระบุวิธีการได้มาของโครงสร้างของหลักสูตร ตามมาตรฐานคุณวุฒิระดับอุดมศึกษา พ.ศ. 2565 มาตรฐานหลักสูตรระดับอนุปริญญา พ.ศ. 2565 และผลจากการรับฟังความคิดเห็นของผู้มีส่วนได้ส่วนเสียทุกภาคส่วน

โครงสร้างหลักสูตร แบ่งเป็นหมวดวิชาที่สอดคล้องกับที่กำหนดไว้ในเกณฑ์มาตรฐานหลักสูตรระดับอนุปริญญา ดังนี้

หมวดวิชาศึกษาทั่วไป	ไม่น้อยกว่า	24	หน่วยกิต
หมวดวิชาเฉพาะ	ไม่น้อยกว่า	หน่วยกิต
1) วิชาแกน/วิชาพื้นฐานวิชาชีพ		หน่วยกิต
2) วิชาเฉพาะด้าน/วิชาชีพ		หน่วยกิต
2.1) วิชาบังคับ		หน่วยกิต
2.2) วิชาเลือก		หน่วยกิต
2.3) วิชาการฝึกงาน		หน่วยกิต
หมวดวิชาเลือกเสรี	ไม่น้อยกว่า	3	หน่วยกิต

4.3 รายวิชาตามโครงสร้างหลักสูตร

หมวดศึกษาทั่วไป		ไม่น้อยกว่า	24	หน่วยกิต
กลุ่มวิชาภาษาและการสื่อสาร		ไม่น้อยกว่า	6	หน่วยกิต
รหัสรายวิชา	ชื่อรายวิชา	จำนวนหน่วยกิต (ทฤษฎี-ปฏิบัติ-ค้นคว้าด้วยตนเอง)		
ศท 0101	ภาษาไทยเพื่อการพัฒนาปัญญา		3	(2-2-5)
GE 0101	Thai for Intellectual Development			
ศท 0102	ภาษาอังกฤษเพื่อการสื่อสารสากล 1		3	(2-2-5)
GE 0102	English for Global Communication 1			
ศท 0103	ภาษาอังกฤษเพื่อการสื่อสารสากล 2		3	(2-2-5)
GE 0103	English for Global Communication 2			
ศท 0104	การเล่าเรื่อง		3	(2-2-5)
GE 0104	Story Telling			
ศท 0105	ปัญญาจากรรณกรรมและสื่อสมัยใหม่		3	(2-2-5)
GE 0105	Wisdom through Literature and Modern Media			
ศท 0106	ภาษาอังกฤษเพื่อการพัฒนาอาชีพ		3	(2-2-5)
GE 0106	English for Professional Development			
ศท 0107	ภาษาไร้พรมแดน		3	(2-2-5)
GE 0107	Borderless Language			
กลุ่มวิชาการเรียนรู้และคุณภาพชีวิต		ไม่น้อยกว่า	6	หน่วยกิต
รหัสรายวิชา	ชื่อรายวิชา	จำนวนหน่วยกิต (ทฤษฎี-ปฏิบัติ-ค้นคว้าด้วยตนเอง)		
ศท 0201	การพัฒนาทักษะการเรียนรู้ในศตวรรษที่ 21		3	(2-2-5)
GE 0201	21 st Century Learning Skills Development			
ศท 0202	ชีวิตและการสร้างคุณค่า		3	(2-2-5)
GE 0202	Life and Value Creation			
ศท 0203	จุดประกายความคิดทางธุรกิจ		3	(2-2-5)
GE 0203	Start-up Inspiration			
ศท 0204	ความงามและสุนทรียภาพแห่งชีวิต		3	(2-2-5)
GE 0204	Beauty and Aesthetics of Life			
ศท 0205	คณิตศาสตร์น่ารู้		3	(2-2-5)
GE 0205	Fascination of Mathematics			

รหัสรายวิชา	ชื่อรายวิชา	จำนวนหน่วยกิต (ทฤษฎี-ปฏิบัติ-ค้นคว้าด้วยตนเอง)
กลุ่มวิชาพลเมืองตื่นรู้และสร้างสรรค์ชุมชน		ไม่น้อยกว่า 6 หน่วยกิต
รหัสรายวิชา	ชื่อรายวิชา	จำนวนหน่วยกิต (ทฤษฎี-ปฏิบัติ-ค้นคว้าด้วยตนเอง)
ศท 0301	วิทยาลัยชุมชนกับการเป็นพลเมือง	3 (2-2-5)
GE 0301	Community Colleges and Citizenship	
ศท 0302	ชุมชนแห่งความยั่งยืน	3 (2-2-5)
GE 0302	Sustainable Community	
ศท 0303	วิทยาศาสตร์เพื่อชีวิต	3 (2-2-5)
GE 0303	Science for Life	
กลุ่มวิชาเทคโนโลยีดิจิทัลและนวัตกรรม		ไม่น้อยกว่า 3 หน่วยกิต
รหัสรายวิชา	ชื่อรายวิชา	จำนวนหน่วยกิต (ทฤษฎี-ปฏิบัติ-ค้นคว้าด้วยตนเอง)
ศท 0401	ดิจิทัลกับชีวิต	3 (2-2-5)
GE 0401	Digitalization and Life	
ศท 0402	โปรแกรมคอมพิวเตอร์เพื่อการทำงาน	3 (2-2-5)
GE 0402	Computer Programs for Careers	
ศท 0403	แอปพลิเคชันสำหรับชีวิตยุคใหม่	3 (2-2-5)
GE 0403	Applications for Modern Life	

โครงสร้างกลุ่มวิชาบังคับและวิชาเลือกของหมวดศึกษาศาสตร์ทั่วไป

รายวิชาบังคับ			รายวิชาเลือก		
รหัสรายวิชา	ชื่อรายวิชา	จำนวนหน่วยกิต (ท-ป-ศ)	รหัสรายวิชา	ชื่อรายวิชา	จำนวนหน่วยกิต (ท-ป-ศ)
กลุ่มวิชาภาษาและการสื่อสาร					
ศท 0101	ภาษาไทยเพื่อการพัฒนาปัญญา	3 (2-2-5)	ศท 0103	ภาษาอังกฤษเพื่อการสื่อสารสากล 2	3 (2-2-5)
GE 0101	Thai for Intellectual Development		GE 0103	English for Global Communication 2	
ศท 0102	ภาษาอังกฤษเพื่อการสื่อสารสากล 1	3 (2-2-5)	ศท 0104	การเล่าเรื่อง	3 (2-2-5)
GE 0102	English for Global Communication 1		GE 0104	Story Telling	
			ศท 0105	ปัญญาจากวรรณกรรมและสื่อสมัยใหม่	3 (2-2-5)
			GE 0105	Wisdom through Literature and Modern Media	
			ศท 0106	ภาษาอังกฤษเพื่อการพัฒนาอาชีพ	3 (2-2-5)
			GE 0106	English for Professional Development	
			ศท 0107	ภาษาไร้พรมแดน	3 (2-2-5)
		GE 0107	Borderless Language		
กลุ่มวิชาการเรียนรู้และคุณภาพชีวิต					
ศท 0201	การพัฒนาทักษะการเรียนรู้ในศตวรรษที่ 21	3 (2-2-5)	ศท 0203	จุดประกายความคิดทางธุรกิจ	3 (2-2-5)
GE 0201	21 st Century Learning Skills Development		GE 0203	Start-up Inspiration	
ศท 0202	ชีวิตและการสร้างคุณค่า	3 (2-2-5)	ศท 0204	ความงามและสุนทรียภาพแห่งชีวิต	3 (2-2-5)
GE 0202	Life and Value Creation		GE 0204	Beauty and Aesthetics of Life	
			ศท 0205	คณิตศาสตร์น่ารู้	3 (2-2-5)
			GE 0205	Fascination of Mathematics	
กลุ่มวิชาพลเมืองตื่นรู้และสร้างสรรค์ชุมชน					
ศท 0301	วิทยาลัยชุมชนกับการเป็นพลเมือง	3 (2-2-5)	ศท 0303	วิทยาศาสตร์เพื่อชีวิต	3 (2-2-5)
GE 0301	Community Colleges and Citizenship		GE 0303	Science for Life	
ศท 0302	ชุมชนแห่งความยั่งยืน	3 (2-2-5)			
GE 0302	Sustainable Community				
กลุ่มวิชาเทคโนโลยีดิจิทัลและนวัตกรรม					
ศท 0401	ดิจิทัลกับชีวิต	3 (2-2-5)	ศท 0402	โปรแกรมคอมพิวเตอร์เพื่อการทำงาน	3 (2-2-5)
GE 0401	Digitalization and Life		GE 0402	Computer Programs for Careers	
			ศท 0403	แอปพลิเคชันสำหรับชีวิตยุคใหม่	3 (2-2-5)
			GE 0403	Applications for Modern Life	

วิชาเลือกให้เลือกเรียนรายวิชาจากกลุ่มวิชาภาษาและการสื่อสาร การเรียนรู้และคุณภาพชีวิต พลเมืองตื่นรู้และสร้างสรรค์ชุมชน และเทคโนโลยีดิจิทัลและนวัตกรรม ไม่น้อยกว่า 3 หน่วยกิต

หมวดวิชาเฉพาะ ไม่น้อยกว่า หน่วยกิต

1) วิชาแกน/วิชาพื้นฐานวิชาชีพ จำนวน หน่วยกิต

รหัสรายวิชา	ชื่อรายวิชา	จำนวนหน่วยกิต (ทฤษฎี-ปฏิบัติ-ค้นคว้าด้วยตนเอง)
รหัสวิชาไทย (x-x-x)
รหัสวิชาอังกฤษ	
รหัสวิชาไทย (x-x-x)
รหัสวิชาอังกฤษ	

2) วิชาเฉพาะด้าน/วิชาชีพ

2.1) วิชาบังคับ หน่วยกิต

รหัสรายวิชา	ชื่อรายวิชา	จำนวนหน่วยกิต (ทฤษฎี-ปฏิบัติ-ค้นคว้าด้วยตนเอง)
รหัสวิชาไทย (x-x-x)
รหัสวิชาอังกฤษ	
รหัสวิชาไทย (x-x-x)
รหัสวิชาอังกฤษ	

2.2) วิชาเลือก หน่วยกิต

รหัสรายวิชา	ชื่อรายวิชา	จำนวนหน่วยกิต (ทฤษฎี-ปฏิบัติ-ค้นคว้าด้วยตนเอง)
รหัสวิชาไทย (x-x-x)
รหัสวิชาอังกฤษ	
รหัสวิชาไทย (x-x-x)
รหัสวิชาอังกฤษ	

2.3) วิชาการฝึกงาน หน่วยกิต

รหัสรายวิชา	ชื่อรายวิชา	จำนวนหน่วยกิต (ทฤษฎี-ปฏิบัติ-ค้นคว้าด้วยตนเอง)
รหัสวิชาไทย	การฝึกประสบการณ์
รหัสวิชาอังกฤษ	Field Experience	(ไม่น้อยกว่า ชั่วโมง)

หมวดวิชาเลือกเสรี**3 หน่วยกิต**

เลือกเรียนรายวิชาต่างๆ ในสาขาวิชาเดียวกันหรือต่างสาขาวิชาก็ได้ หรือเลือกจากหลักสูตรอื่นใดในระดับเดียวกันจากวิทยาลัยชุมชนอื่นๆ โดยไม่ซ้ำซ้อนกับรายวิชาที่เรียนมาแล้ว ส่วนรายวิชาที่หลักสูตรระบุไม่ให้นำหน่วยกิตในการขอจบหลักสูตรจะเลือกเรียนเป็นวิชาเลือกเสรีไม่ได้

4.4 คำอธิบายรายวิชา**หมวดวิชาศึกษาทั่วไป****กลุ่มวิชาภาษาและการสื่อสาร**

ศท 0101 ภาษาไทยเพื่อการพัฒนาปัญญา 3 (2-2-5)

GE 0101 Thai for Intellectual Development

การพัฒนาทักษะการใช้ภาษาไทยในการสื่อสาร การฟัง การพูด การอ่าน และการเขียน จับใจความสำคัญในการอ่านและการฟังอย่างมีวิจารณ์ญาณ วิเคราะห์ สังเคราะห์และประเมินค่า มีสุนทรียภาพทางภาษา การใช้ภาษาไทยในการแสวงหาความรู้ และพัฒนาผลงานอย่างสร้างสรรค์

ศท 0102 ภาษาอังกฤษเพื่อการสื่อสารสากล 1 3 (2-2-5)

GE 0102 English for Global Communication 1

การใช้ภาษาอังกฤษเบื้องต้นในฐานะเป็นภาษากลางของโลกในบริบทต่าง ๆ ทั้งในการใช้ชีวิตประจำวันและการทำงาน โดยบูรณาการทักษะการฟัง การพูด การอ่าน การเขียน รวมไปถึงวัฒนธรรมและความหลากหลายของผู้ใช้ภาษาอังกฤษทั่วโลกเพื่อให้นักศึกษารู้เท่าทันโลกผ่านสื่อดิจิทัล

ศท 0103 ภาษาอังกฤษเพื่อการสื่อสารสากล 2 3 (2-2-5)

GE 0103 English for Global Communication 2

การใช้ภาษาอังกฤษขั้นสูงในบริบทต่าง ๆ ทั้งในชีวิตประจำวันและทำงาน โดยเน้นทักษะการฟัง การพูด การอ่าน การเขียน นำเสนอ ให้ข้อเสนอแนะสินค้าและบริการอย่างสร้างสรรค์ เข้าใจวัฒนธรรม บริบทและความหลากหลายของผู้ใช้ภาษาอังกฤษทั่วโลก

หมายเหตุ : ต้องผ่านรายวิชาภาษาอังกฤษเพื่อการสื่อสารสากล 1 มาก่อน

ศท 0104	การเล่าเรื่อง	3 (2-2-5)
GE 0104	Story Telling	
	การใช้ภาษาไทยหรือภาษาต่างประเทศ ในการแสวงหาความรู้หรือข้อมูลต่าง ๆ เพื่อนำมาเล่าเรื่อง ด้วยการพูดและการเขียนในสื่อต่าง ๆ การนำเสนอความคิดเห็นอย่างเป็นระบบ การใช้ภาษาเพื่อการโน้มน้าว มีสุนทรียภาพทางภาษา ฝึกปฏิบัติการพัฒนาทักษะการพูด การเขียน และการนำเสนอ	
ศท 0105	ปัญญาจากวรรณกรรมและสื่อสมัยใหม่	3 (2-2-5)
GE 0105	Wisdom through Literature and Modern Media	
	ความเข้าใจและเห็นคุณค่า สุนทรียภาพจากวรรณกรรมและสื่อสมัยใหม่ การฟัง การอ่าน คิดวิเคราะห์ สังเคราะห์ ประเมินค่า เชื่อมโยงโลกทัศน์ ค่านิยม ความเชื่อ กับผลงานสร้างสรรค์ วรรณกรรม และสื่อต่าง ๆ	
ศท 0106	ภาษาอังกฤษเพื่อการพัฒนาอาชีพ	3 (2-2-5)
GE 0106	English for Professional Development	
	ทักษะการฟัง พูด อ่าน และเขียนภาษาอังกฤษที่ใช้ในการทำงานและพัฒนาอาชีพ การใช้คำศัพท์ สำนวน โครงสร้างประโยค ที่ใช้เฉพาะอาชีพ การอ่านและการเขียนเอกสารที่เกี่ยวข้องกับอาชีพ การใช้เทคโนโลยี ดิจิทัลในการสื่อสารและนำเสนอ	
ศท 0107	ภาษาไร้พรมแดน	3 (2-2-5)
GE 0107	Borderless Language	
	ทักษะการฟัง พูด อ่าน และเขียน คำศัพท์และสำนวนที่ใช้สื่อสารในชีวิตประจำวัน ความเข้าใจ วัฒนธรรมเจ้าของภาษา เลือกภาษาประเทศเพื่อนบ้านที่ใกล้กับที่ตั้งของวิทยาลัยชุมชน หรือ ภาษาต่างประเทศ อื่น ๆ ที่สำคัญภาษาใดภาษาหนึ่ง	

กลุ่มวิชาการเรียนรู้และคุณภาพชีวิต

ศท 0201	การพัฒนาทักษะการเรียนรู้ในศตวรรษที่ 21	3 (2-2-5)
GE 0201	21 st Century Learning Skills Development	
	กระบวนการคิดวิเคราะห์ คิดอย่างมีวิจารณญาณ การคิดแก้ปัญหา การคิดสร้างสรรค์ ฝึกทักษะการคิด การสื่อสารความคิด และการทำงานเป็นทีม การเสริมสร้างความพร้อมในการเรียนรู้และการทำงานและการเรียนรู้ ตลอดชีวิต จัดทำกิจกรรมหรือโครงการในการคิดแก้ปัญหาหรือการพัฒนางาน	

ศท 0202 **ชีวิตและการสร้างคุณค่า** 3 (2-2-5)

GE 0202 **Life and Value Creation**

การพัฒนาตนและการเห็นคุณค่าแห่งตน การวางจุดมุ่งหมายและจัดการชีวิตให้ทันต่อการเปลี่ยนแปลงในทุกช่วงวัย ทักษะคิดและแนวคิดแบบยืดหยุ่น (Growth Mindset) การรู้จักใช้เงิน การดูแลรักษาสุขภาพ ร่างกาย จิตใจ สังคม และสติปัญญา อุปนิสัย บุคลิกภาพในการปฏิบัติงาน การบูรณาการกับแอปพลิเคชันสำหรับชีวิตยุคใหม่และการใช้หลักธรรมในการดำรงชีวิต

ศท 0203 **จุดประกายความคิดทางธุรกิจ** 3 (2-2-5)

GE 0203 **Start-up Inspiration**

แนวโน้มการเปลี่ยนแปลงด้านอาชีพ การสร้างแรงบันดาลใจในการเป็นผู้ประกอบการ ประกอบอาชีพอิสระ ธุรกิจชุมชนบนฐานปรัชญาเศรษฐกิจพอเพียง การแสวงหาโอกาสทางธุรกิจ ช่องทางการตลาด การบริหารจัดการด้านการเงิน ความเสี่ยง และเวลา เทคนิคการสร้างสรรค์คอนเทนต์และสื่อ เทคนิคการสื่อสารทางการตลาด ภาวะผู้นำ และการทำงานเป็นทีม จิตบริการ ภาวะผู้นำและกฎหมายธุรกิจที่เกี่ยวข้อง

ศท 0204 **ความงามและสุนทรียภาพแห่งชีวิต** 3 (2-2-5)

GE 0204 **Beauty and Aesthetics of Life**

คุณค่าของความงามและสุนทรียภาพ ความงามจากการเคลื่อนไหวร่างกาย ความงามจากการมองเห็น ความงามจากการได้ยิน การตัดสินคุณค่าทางสุนทรียศาสตร์ รับรู้ความงามและชื่นชมผลงานด้านทัศนศิลป์ ดนตรี และศิลปะการแสดง ศิลปกรรมในชุมชนและศิลปกรรมร่วมสมัยที่มีอิทธิพลต่ออารมณ์และความคิดของมนุษย์

ศท 0205 **คณิตศาสตร์น่ารู้** 3 (2-2-5)

GE 0205 **Fascination of Mathematics**

วิธีคิดและกระบวนการทางคณิตศาสตร์ การให้เหตุผลแบบนิรนัยและอุปนัย การวัดในมาตราวัดต่าง ๆ การหาพื้นที่ผิวและปริมาตร อัตราส่วน ร้อยละ สมการเบื้องต้น การคำนวณภาษี กำไร ค่าเสื่อมราคา ดอกเบี้ย ส่วนลด ขั้นตอนในการสำรวจข้อมูล วิธีการเก็บรวบรวมข้อมูล การวิเคราะห์ข้อมูล การนำเสนอข้อมูลเบื้องต้น ความน่าจะเป็น การตัดสินใจเชิงสถิติเบื้องต้น การประยุกต์ใช้แอปพลิเคชันในการคิดและคำนวณ

กลุ่มวิชาพลเมืองตื่นรู้และสร้างสรรค์ชุมชน

ศท 0301 วิทยาลัยชุมชนกับการเป็นพลเมือง 3 (2-2-5)

GE 0301 Community Colleges and Citizenship

ปรัชญา อัตลักษณ์ของสถาบันวิทยาลัยและวิทยาลัยชุมชน บริบทจังหวัดของตนเอง การศึกษาชุมชน เครื่องมือสำหรับปฏิบัติการเรียนรู้ชุมชนในภาคสนาม ความเป็นพลเมือง สิทธิเสรีภาพ ความยุติธรรม หน้าที่รับผิดชอบต่อตนเองและสังคม จิตอาสา และมีส่วนร่วมในกิจกรรมสร้างสรรค์ชุมชน จัดทำโครงการแก้ไขปัญหาและพัฒนาชุมชน

ศท 0302 ชุมชนแห่งความยั่งยืน 3 (2-2-5)

GE 0302 Sustainable Community

การพัฒนาทรัพยากรธรรมชาติ สิ่งแวดล้อมในชุมชน หลักปรัชญาเศรษฐกิจพอเพียง เป้าหมาย การพัฒนาอย่างยั่งยืน (SDGs) การพัฒนาเศรษฐกิจชีวภาพ เศรษฐกิจหมุนเวียน เศรษฐกิจสีเขียว (BCG Model) และการนำหลักการไปใช้ในการพัฒนาตนเองและชุมชนอย่างมีส่วนร่วม

ศท 0303 วิทยาศาสตร์เพื่อชีวิต 3 (2-2-5)

GE 0303 Science for Life

กระบวนการคิดและการแก้ปัญหาทางวิทยาศาสตร์ อนุรักษ์ทรัพยากรธรรมชาติและสิ่งแวดล้อม ในชุมชน วิฤตพลังงาน ภาวะโลกร้อน โรคอุบัติใหม่ ภัยพิบัติธรรมชาติ ความช่วยเหลือเพื่อนมนุษย์ การดูแลสุขภาพ การใช้ยาและสมุนไพร

กลุ่มวิชาเทคโนโลยีดิจิทัลและนวัตกรรม

ศท 0401 ดิจิทัลกับชีวิต 3 (2-2-5)

GE 0401 Digitalization and Life

เทคโนโลยีดิจิทัล แอปพลิเคชันในการเรียนรู้และการทำงาน การรู้เท่าทันสื่อเทคโนโลยีสารสนเทศ การสื่อสารยุคดิจิทัล สิทธิและความรับผิดชอบยุคดิจิทัล การใช้งานเพื่อความมั่นคงและความปลอดภัยในยุคดิจิทัล กฎหมายดิจิทัล การประยุกต์ใช้เทคโนโลยีดิจิทัลอย่างสร้างสรรค์ในการพัฒนาคุณภาพชีวิต ความรู้เบื้องต้นเกี่ยวกับ อินเทอร์เน็ตของสรรพสิ่ง (IoT) เทคโนโลยีบล็อกเชน (Blockchain) และจักรวาลนฤมิต (Metaverse)

ศท 0402 โปรแกรมคอมพิวเตอร์เพื่อการทำงาน 3 (2-2-5)

GE 0402 Computer Programs for Careers

โปรแกรมสำเร็จรูปในการทำงาน โปรแกรมประมวลผลคำ โปรแกรมตารางคำนวณ และโปรแกรม
นำเสนองาน ฝึกใช้งานและบำรุงรักษาคอมพิวเตอร์ หลักการออกแบบสื่อ การสร้างอินโฟกราฟิกส์ การพิมพ์
และจัดทำรูปแบบเอกสาร การแสดงผลด้วยแผนภูมิ การจัดการฐานข้อมูลเบื้องต้น

ศท 0403 แอปพลิเคชันสำหรับชีวิตยุคใหม่ 3 (2-2-5)

GE 0403 Applications for Modern Life

การเลือกใช้เครื่องมือและแอปพลิเคชันให้เหมาะสมกับการทำงานและชีวิตประจำวัน การสร้าง
และออกแบบสื่อมัลติมีเดีย การสร้างคอนเทนต์ การใช้สี การเก็บข้อมูลในคลาวด์ ความปลอดภัยในการใช้
แอปพลิเคชัน แนวโน้มแอปพลิเคชันในอนาคต การใช้เทคโนโลยีสารสนเทศในการสร้างสรรค์ผลงาน

หมวดวิชาเฉพาะ

รหัสวิชาไทย (x-x-x)

รหัสวิชาอังกฤษ

รหัสวิชาไทย หัวข้อคัดสรรทางด้าน..... 1 (x-x-x)

รหัสวิชาอังกฤษ Selected Topics in 1

เลือกประเด็นที่ทันสมัย/ปัญหา/ความจำเป็นสำหรับการนำไปใช้งานในสาขาวิชา.....

รหัสวิชาไทย หัวข้อคัดสรรทางด้าน..... 2 (x-x-x)

รหัสวิชาอังกฤษ Selected Topics in 2

เลือกประเด็นที่ทันสมัย/ปัญหา/ความจำเป็นสำหรับการนำไปใช้งานในสาขาวิชา.....

รหัสวิชาไทย การฝึกประสบการณ์

..... (.....ชั่วโมง)

รหัสวิชาอังกฤษ Field Experience

.....

.....

.....

5. การจัดกระบวนการเรียนรู้

5.1 รูปแบบของหลักสูตร

5.1.1 รูปแบบ

หลักสูตรระดับอนุปริญญา จำนวนไม่น้อยกว่า 60 หน่วยกิต หรือ 90 หน่วยกิต ตามมาตรฐาน
คุณวุฒิระดับอุดมศึกษา พ.ศ. 2565

5.1.2 ภาษาที่ใช้

ภาษาไทย

5.1.3 การตกลงร่วมผลิตกับองค์กรภายนอก

คำอธิบาย

ให้ระบุชื่อองค์กรภายนอกที่ร่วมผลิต โดยผ่านความเห็นชอบของสภาสถาบันวิทยาลัยชุมชนและองค์กร
ภายนอกนั้น (รายละเอียดดังภาคผนวก)

.....

.....

5.1.4 การให้อนุปริญญาแก่ผู้สำเร็จการศึกษา

ให้อนุปริญญาเพียงสาขาวิชาเดียว

5.2 ระบบการจัดการศึกษา

5.2.1 ระบบ

การจัดการศึกษาแบบระบบทวิภาค โดย 1 ปีการศึกษา แบ่งออกเป็น 2 ภาคการศึกษา 1 ภาคการศึกษา
ปกติ มีระยะเวลาศึกษาไม่น้อยกว่า 15 สัปดาห์

5.2.2 การจัดการศึกษาภาคฤดูร้อน

- ไม่มี -

5.2.3 การเทียบเคียงหน่วยกิตในระบบทวิภาค

- ไม่มี -

5.3 ระยะเวลาของการดำเนินการเรียนการสอน

ภาคการศึกษาที่ 1 เดือนมิถุนายน – เดือนพฤศจิกายน

ภาคการศึกษาที่ 2 เดือนธันวาคม – เดือนพฤษภาคม

5.4 รูปแบบการศึกษา

การศึกษาแบบเรียนในชั้นเรียน แบบผสมผสาน ระบบคลังหน่วยกิต และแบบออนไลน์ตามประกาศสถาบันวิทยาลัยชุมชน เรื่อง หลักเกณฑ์ วิธีการ และเงื่อนไข การจัดการศึกษาผ่านระบบเทคโนโลยีสารสนเทศ พ.ศ. 2568

5.5 แผนการรับนักศึกษาและผู้สำเร็จการศึกษาในระยะ 5 ปี

ชั้นปีที่	จำนวนนักศึกษาในแต่ละปีการศึกษา				
	25..	25..	25..	25..	25..
ชั้นปีที่ 1					
ชั้นปีที่ 2					
ชั้นปีที่ 3					
รวม					
จำนวนที่คาดว่าจะสำเร็จการศึกษา	-	-	-		

5.6 แผนการจัดการศึกษาตลอดหลักสูตร

แผนการจัดการศึกษาตลอดหลักสูตร ได้กำหนดรายวิชาที่เปิดสอนตามหลักสูตรในแต่ละภาคการศึกษา
ดังนี้

หมวดวิชา	จำนวนหน่วยกิต						รวม
	ปีที่ 1		ปีที่ 2		ปีที่ 3		
	ภาคการศึกษาที่ 1	ภาคการศึกษาที่ 2	ภาคการศึกษาที่ 1	ภาคการศึกษาที่ 2	ภาคการศึกษาที่ 1	ภาคการศึกษาที่ 2	
1. หมวดวิชาศึกษาทั่วไป ไม่น้อยกว่า 24 นก.							
2. หมวดวิชาเฉพาะ ไม่น้อยกว่า นก.							
2.1 กลุ่มวิชาแกน/วิชาพื้นฐานวิชาชีพ นก.							
2.2 กลุ่มวิชาเฉพาะด้าน/วิชาชีพ นก.							
1) วิชาบังคับ นก.							
2) วิชาเลือก นก.							
3) วิชาการฝึกงาน นก.							
3. หมวดวิชาเลือกเสรี ไม่น้อยกว่า 3 นก.							
รวม							

ปีที่ 1 ภาคการศึกษาที่ 1

หมวดวิชา	กลุ่มวิชา	รหัสวิชา	ชื่อรายวิชา	น (ท-ป-ศ)
		รหัสรายวิชา	ชื่อรายวิชาภาษาไทย	x (x-x-x)
		รหัสรายวิชา	ชื่อรายวิชาภาษาไทย	x (x-x-x)
		รหัสรายวิชา	ชื่อรายวิชาภาษาไทย	x (x-x-x)
		รหัสรายวิชา	ชื่อรายวิชาภาษาไทย	x (x-x-x)
		รหัสรายวิชา	ชื่อรายวิชาภาษาไทย	x (x-x-x)
หน่วยกิตรวม				

ปีที่ 1 ภาคการศึกษาที่ 2

หมวดวิชา	กลุ่มวิชา	รหัสวิชา	ชื่อรายวิชา	น (ท-ป-ศ)
หน่วยกิตรวม				

ปีที่ 2 ภาคการศึกษาที่ 1

หมวดวิชา	กลุ่มวิชา	รหัสวิชา	ชื่อรายวิชา	น (ท-ป-ศ)
หน่วยกิตรวม				

ปีที่ 2 ภาคการศึกษาที่ 2

หมวดวิชา	กลุ่มวิชา	รหัสวิชา	ชื่อรายวิชา	น (ท-ป-ศ)
หน่วยกิตรวม				

ปีที่ 3 ภาคการศึกษาที่ 1

หมวดวิชา	กลุ่มวิชา	รหัสวิชา	ชื่อรายวิชา	น (ท-ป-ศ)
หน่วยกิตรวม				

ปีที่ 3 ภาคการศึกษาที่ 2

หมวดวิชา	กลุ่มวิชา	รหัสวิชา	ชื่อรายวิชา	น (ท-ป-ศ)
วิชาเฉพาะ	ฝึกประสบการณ์		การฝึกประสบการณ์ (ไม่น้อยกว่า.....ชั่วโมง)
หน่วยกิตรวม			(.....ชั่วโมง)

5.7 ความสัมพันธ์ระหว่างผลลัพธ์การเรียนรู้ระดับหลักสูตรกับผลลัพธ์การเรียนรู้ตามมาตรฐานคุณวุฒิระดับอุดมศึกษา

หมวดวิชาศึกษาทั่วไป

PLOs ผลลัพธ์การเรียนรู้ตามมาตรฐานคุณวุฒิระดับอุดมศึกษา	PLO1	PLO2	PLO3	PLO4	PLO5	PLO6	PLO7
	1. ด้านความรู้						
2. ด้านทักษะ							
3. ด้านจริยธรรม							
4. ด้านลักษณะบุคคล							

รายละเอียดผลลัพธ์การเรียนรู้ตามมาตรฐานคุณวุฒิระดับอุดมศึกษา

ผลลัพธ์การเรียนรู้ตาม มาตรฐานคุณวุฒิ ระดับอุดมศึกษา	รายละเอียดผลลัพธ์การเรียนรู้ในแต่ละด้าน
1. ความรู้	
2. ทักษะ	
3. จริยธรรม	
4. ลักษณะบุคคล	

หมวดวิชาเฉพาะ

ผลลัพธ์การเรียนรู้ตามมาตรฐานคุณวุฒิระดับอุดมศึกษา	PLOs					
	PLO1	PLO2	PLO3	PLO4	PLO5	PLO..
1. ด้านความรู้						
2. ด้านทักษะ						
3. ด้านจริยธรรม						
4. ด้านลักษณะบุคคล						

รายละเอียดผลลัพธ์การเรียนรู้ตามมาตรฐานคุณวุฒิระดับอุดมศึกษา

ผลลัพธ์การเรียนรู้ตามมาตรฐานคุณวุฒิระดับอุดมศึกษา	รายละเอียดผลลัพธ์การเรียนรู้ในแต่ละด้าน
1. ความรู้	
2. ทักษะ	
3. จริยธรรม	
4. ลักษณะบุคคล	

ความสัมพันธ์ระหว่างผลลัพธ์การเรียนรู้ ระดับหลักสูตรกับมาตรฐานคุณวุฒิระดับอุดมศึกษา

PLO	ความรู้	ทักษะ	จริยธรรม	ลักษณะบุคคล
1. PLO1				
2. PLO2				
3. PLO3				
4. PLO4				
5. PLO5				

5.8 ผลลัพธ์การเรียนรู้ระดับหลักสูตร วิธีการจัดการเรียนสอน วิธีการประเมินผล และเกณฑ์การตัดสินที่เชื่อถือได้

คำอธิบาย

ระบุเกณฑ์การตัดสินที่เชื่อถือได้ตามบริบทของแต่ละวิทยาลัยชุมชน โดยปรับให้สอดคล้องกับวิธีการประเมินผลแต่ละประเภท

หมวดวิชาศึกษาทั่วไป

ผลลัพธ์การเรียนรู้ระดับหลักสูตร	วิธีการจัดการเรียนสอน	วิธีการประเมินผล	เกณฑ์การตัดสินที่เชื่อถือได้
PLO1 ประยุกต์ความรู้เชิงบูรณาการเพื่อเสริมสร้างการจัดการสุขภาวะและการพัฒนาคุณภาพชีวิต	<ol style="list-style-type: none"> 1. เรียนรู้จากกรณีศึกษา 2. ให้ผู้เรียนศึกษาค้นคว้าด้วยตนเองหรือเป็นกลุ่ม และอภิปราย 3. นำเสนอข้อมูลเพื่อแลกเปลี่ยนเรียนรู้ระหว่างกลุ่มและสรุปองค์ความรู้ร่วมกัน 4. จัดทำกิจกรรมหรือโครงการเกี่ยวกับการจัดการสุขภาวะ และการพัฒนาคุณภาพชีวิต 	<ol style="list-style-type: none"> 1. ประเมินผลจากกระบวนการทำงานและการนำเสนอของผู้เรียน 2. ประเมินผลจากชิ้นงานในการจัดกิจกรรมหรือโครงการ 	<p>.....</p> <p>.....</p> <p>.....</p>
PLO2 ใช้ภาษาในการสื่อสาร และประยุกต์ใช้เทคโนโลยีดิจิทัล	<ol style="list-style-type: none"> 1. ฝึกการใช้ภาษา การเรียนรู้จากสถานการณ์จริงหรือบทบาทสมมติ โครงการแลกเปลี่ยนประสบการณ์ 2. สืบค้นความรู้จากฐานข้อมูล หรือบุคคล ชุมชน สรุปความรู้และนำเสนอความรู้ 3. อภิปรายแลกเปลี่ยนการเรียนรู้ 4. ประยุกต์ใช้เทคโนโลยีดิจิทัล 	<ol style="list-style-type: none"> 1. ประเมินผลจากผลงานที่มอบหมาย 2. ประเมินผลจากทักษะการใช้ภาษา และทักษะดิจิทัล 	<p>.....</p> <p>.....</p> <p>.....</p>
PLO3 ประยุกต์ใช้ทักษะในศตวรรษที่ 21 ในการเรียนรู้และการปฏิบัติงาน	<ol style="list-style-type: none"> 1. ศึกษาค้นคว้าด้วยตนเองหรือกลุ่มและอภิปรายแลกเปลี่ยนความคิดเห็น 2. วิเคราะห์จากกรณีศึกษาหรือเกม 3. ฝึกทักษะการคิด และการนำเสนอผลงาน 4. ใช้กิจกรรมการเรียนการสอนโดยใช้ปัญหาเป็นฐาน (Problem-based Learning) หรือ การจัดการเรียนรู้โดยใช้ปรากฏการณ์เป็นฐาน (Phenomenon-based Learning) หรือการจัดการเรียนรู้โดยใช้ประเด็นทางสังคม (Issue-based Learning) และมอบหมายงานจัดทำโครงการสำหรับการแก้ปัญหาหรือพัฒนางาน 	<ol style="list-style-type: none"> 1. ประเมินผลจากพฤติกรรมการมีส่วนร่วมในชั้นเรียน 2. ประเมินผลจากกระบวนการทำงานและการนำเสนอของผู้เรียน 3. ประเมินผลจากชิ้นงาน การจัดกิจกรรมหรือโครงการ 	<p>.....</p> <p>.....</p> <p>.....</p>

ผลลัพธ์การเรียนรู้ระดับหลักสูตร	วิธีการจัดการเรียนสอน	วิธีการประเมินผล	เกณฑ์การตัดสินที่เชื่อถือได้
PLO4 วางแผนการปฏิบัติที่แสดงถึงความเข้าใจตนเอง ชุมชน ประวัติศาสตร์ รู้เท่าทันการเปลี่ยนแปลง เป็นพลเมืองไทยและพลเมืองโลก	<ol style="list-style-type: none"> 1. เรียนรู้จากบุคคลต้นแบบ 2. เรียนรู้จากสถานที่จริงหรือสื่อมัลติมีเดียเกี่ยวกับประวัติศาสตร์ ความเป็นชุมชน ความเป็นพลเมือง 3. ศึกษาจากกรณีศึกษา และนำมาอภิปรายกลุ่ม 	<ol style="list-style-type: none"> 1. ประเมินผลจากงานที่มอบหมาย 2. ประเมินผลจากการนำเสนอผลงาน 	<p>.....</p> <p>.....</p> <p>.....</p>
PLO5 แสดงออกทางความคิด ถ่ายทอดความรู้สึกในงานศิลปวัฒนธรรมของท้องถิ่นหรือของชาติ	<ol style="list-style-type: none"> 1. มอบหมายงานให้เรียนรู้เกี่ยวกับศิลปวัฒนธรรมของท้องถิ่นหรือของชาติ 2. อภิปรายกลุ่ม 3. สื่อสารความรู้และความรู้สึกเกี่ยวกับศิลปวัฒนธรรมของท้องถิ่นหรือของชาติ 	<ol style="list-style-type: none"> 1. ประเมินผลจากงานที่มอบหมาย 2. ประเมินผลจากการทำงานแบบมีส่วนร่วม 3. ประเมินผลจากการนำเสนอผลงาน 	<p>.....</p> <p>.....</p> <p>.....</p>
PLO6 ทำงานแบบมีส่วนร่วมตามบทบาทหน้าที่ ความรับผิดชอบอย่างมีคุณธรรมจริยธรรมต่อตนเอง ชุมชน สังคมสิ่งแวดล้อม และจิตอาสา	<ol style="list-style-type: none"> 1. เรียนรู้จากกรณีศึกษาและอภิปราย 2. เรียนรู้จากบุคคลต้นแบบ 3. จัดกิจกรรมเพื่อแสดงความรับผิดชอบต่อตนเอง สังคม สิ่งแวดล้อม และจิตอาสา 4. สะท้อนความคิดหรือองค์ความรู้คืนกลับชุมชน 5. ฝึกทักษะความเป็นผู้นำ และฝึกปฏิบัติเพื่อส่งเสริมการทำงานเป็นทีม 6. จัดกิจกรรมที่สะท้อนถึงคุณธรรมและจริยธรรม หรือ บูรณาการกับกิจกรรมพัฒนานักศึกษาที่ส่งเสริมด้านคุณธรรมจริยธรรม 	<ol style="list-style-type: none"> 1. ประเมินผลจากผลงานที่ได้รับมอบหมายเป็นรายบุคคลหรือรายกลุ่ม 2. ประเมินผลจากความมีวินัยและการตรงต่อเวลาในการเข้าร่วมกิจกรรม 3. ประเมินผลจากกระบวนการทำงานและผลการทำงาน 4. ประเมินผลจากการประเมินตนเองและการประเมินโดยผู้สอนและกลุ่มเพื่อน 5. ประเมินผลจากกระบวนการทำงานและผลงานเป็นรายบุคคลหรือรายกลุ่ม 6. ประเมินผลจากทักษะภาวะผู้นำ 	<p>.....</p> <p>.....</p> <p>.....</p>
PLO7 ประยุกต์ใช้หลักปรัชญาเศรษฐกิจพอเพียงในการพัฒนาตนเอง ชุมชน และสังคม	<ol style="list-style-type: none"> 1. เรียนรู้วิธีคิด กระบวนการทำงานและผลการทำงานจากบุคคลต้นแบบที่ดำรงตนตามหลักปรัชญาเศรษฐกิจพอเพียง 2. ออกแบบโครงการที่เกี่ยวกับการดำรงชีวิตของตนเองตามหลักปรัชญาเศรษฐกิจพอเพียง และนำเสนอผลการดำเนินงาน 	<ol style="list-style-type: none"> 1. ประเมินผลจากการออกแบบโครงการและดำเนินงาน 	<p>.....</p> <p>.....</p> <p>.....</p>

หมวดวิชาเฉพาะ

ผลลัพธ์การเรียนรู้ระดับหลักสูตร (PLOs)	วิธีการจัดการเรียนสอน	การประเมินผล	เกณฑ์การตัดสินที่เชื่อถือได้
PLO1			
PLO2			
PLO3			

5.9 ผลลัพธ์การเรียนรู้ กระบวนการฝึกประสบการณ์ การประเมินผล และเกณฑ์การตัดสินที่เชื่อถือได้

ในรายวิชาฝึกประสบการณ์

ผลลัพธ์การเรียนรู้ รายวิชาการฝึกประสบการณ์	กระบวนการฝึกประสบการณ์	การประเมินผล	เกณฑ์การตัดสินที่เชื่อถือได้
CLO1			
CLO2			
CLO3			

5.10 ความสัมพันธ์ระหว่างผลลัพธ์การเรียนรู้ระดับหลักสูตร และระดับรายวิชา

หมวดวิชาศึกษาทั่วไป

ผลลัพธ์การเรียนรู้ระดับหลักสูตร (Program Learning Outcomes : PLOs) ของหมวดวิชาศึกษาทั่วไป

PLO1 ประยุกต์ความรู้เชิงบูรณาการเพื่อเสริมสร้างการจัดการสุขภาวะ และการพัฒนาคุณภาพชีวิต

PLO2 ใช้ภาษาในการสื่อสาร และประยุกต์ใช้เทคโนโลยีดิจิทัล

PLO3 ประยุกต์ใช้ทักษะในศตวรรษที่ 21 ในการเรียนรู้และการปฏิบัติงาน

PLO4 วางแผนการปฏิบัติที่แสดงถึงความเข้าใจตนเอง ชุมชน ประวัติศาสตร์ รู้เท่าทันการเปลี่ยนแปลง เป็นพลเมืองไทยและพลเมืองโลก

PLO5 แสดงออกทางความคิด ถ่ายทอดความรู้สึกในงานศิลปวัฒนธรรมของท้องถิ่นหรือของชาติ

PLO6 ทำงานแบบมีส่วนร่วมตามบทบาทหน้าที่ความรับผิดชอบอย่างมีคุณธรรมจริยธรรมต่อตนเอง ชุมชน สังคม สิ่งแวดล้อม และจิตอาสา

PLO7 ประยุกต์ใช้หลักปรัชญาเศรษฐกิจพอเพียงในการพัฒนาตนเอง ชุมชน และสังคม

รายวิชา/CLOs		PLO1	PLO2	PLO3	PLO4	PLO5	PLO6	PLO7
กลุ่มวิชาภาษาและการสื่อสาร								
ศท 0101	ภาษาไทยเพื่อการพัฒนาปัญญา							
	CLO1 ใช้ภาษาไทยในการสื่อสารได้อย่างถูกต้องตามหลักภาษาและเหมาะสมกับบุคคล	✓	✓	✓		✓		
	CLO2 จับใจความสำคัญในการอ่านและการฟังอย่างมีวิจารณญาณ	✓	✓	✓		✓		
	CLO3 ใช้ภาษาไทยในการแสวงหาความรู้และพัฒนาผลงานอย่างสร้างสรรค์	✓	✓	✓		✓		
ศท 0102	ภาษาอังกฤษเพื่อการสื่อสารสากล 1							
	CLO1 ใช้ภาษาอังกฤษในชีวิตประจำวันและการทำงานได้ถูกต้องตามหลักภาษา คล่องแคล่วและเหมาะสมกับบุคคล	✓	✓	✓			✓	
	CLO2 อธิบายคุณค่าของภาษาและความหลากหลายของวัฒนธรรมได้	✓	✓	✓			✓	
	CLO3 ใช้ภาษาอังกฤษเพื่อให้รู้เท่าทันโลกผ่านสื่อดิจิทัล	✓	✓	✓				
ศท 0103	ภาษาอังกฤษเพื่อการสื่อสารสากล 2							
	CLO1 ใช้ภาษาอังกฤษขั้นสูงในชีวิตประจำวันและการทำงานได้ถูกต้องตามหลักภาษา คล่องแคล่วและเหมาะสมกับบุคคล	✓	✓	✓			✓	
	CLO2 นำเสนอ ให้ข้อเสนอแนะสินค้าและบริการได้อย่างสร้างสรรค์		✓	✓			✓	
	CLO3 อธิบายวัฒนธรรม บริบทและความหลากหลายของผู้ใช้ภาษาอังกฤษทั่วโลก		✓				✓	
ศท 0104	การเล่าเรื่อง							
	CLO1 ใช้ภาษาไทยหรือภาษาต่างประเทศ ในการแสวงหาความรู้หรือข้อมูลต่าง ๆ ได้		✓	✓		✓		
	CLO2 เล่าเรื่องในสื่อต่างๆ และการนำเสนอความคิดเห็นได้อย่างเหมาะสมและน่าสนใจ		✓	✓		✓		
	CLO3 ใช้ภาษาเพื่อการโน้มน้าว และสร้างสุนทรียภาพทางภาษาได้		✓	✓		✓		
ศท 0105	ปัญหาจากรรณกรรมและสื่อสมัยใหม่							
	CLO1 อธิบายคุณค่า สุนทรียภาพจากรรณกรรมและสื่อสมัยใหม่		✓	✓		✓		
	CLO2 วิเคราะห์คุณค่าผลงานสร้างสรรค์ รรณกรรมและสื่อต่างๆ		✓	✓	✓			
	CLO3 อธิบายความสัมพันธ์ของโลกทัศน์ ค่านิยม ความเชื่อได้		✓	✓	✓	✓		

รายวิชา/CLOs		PLO1	PLO2	PLO3	PLO4	PLO5	PLO6	PLO7
ศท 0106	ภาษาอังกฤษเพื่อการพัฒนาอาชีพ							
	CLO1 ใช้คำศัพท์ สำนวน ประโยคได้ถูกต้องตามหลักภาษา คล่องแคล่วและเหมาะสมกับบุคคล		✓	✓			✓	
	CLO2 สื่อสารเกี่ยวกับอาชีพได้อย่างถูกต้องตรงประเด็น	✓	✓	✓			✓	
	CLO3 แลกเปลี่ยนความคิดเห็นเกี่ยวกับการพัฒนาอาชีพ	✓	✓	✓			✓	
	CLO4 ใช้เทคโนโลยีดิจิทัลในการสื่อสารและนำเสนอได้อย่างเหมาะสม		✓	✓			✓	
ศท 0107	ภาษาไร้พรมแดน							
	CLO1 ใช้ภาษาประเทศเพื่อนบ้านหรือภาษาต่างประเทศอื่น ๆ ในการสื่อสารได้อย่างเหมาะสม		✓	✓			✓	
	CLO2 อธิบายวัฒนธรรมเจ้าของภาษา		✓	✓	✓			
	CLO3 ใช้เทคโนโลยีดิจิทัลในการสื่อสารและนำเสนอได้อย่างเหมาะสม		✓	✓	✓			
กลุ่มวิชาการเรียนรู้และคุณภาพชีวิต								
ศท 0201	การพัฒนาทักษะการเรียนรู้ในศตวรรษที่ 21							
	CLO1 ใช้วิธีคิดที่หลากหลาย	✓		✓				
	CLO2 แสวงหาความรู้ด้วยตนเองอย่างต่อเนื่อง		✓	✓			✓	
	CLO3 ทำงานเป็นทีม			✓			✓	
	CLO4 แก้ไขปัญหาในการดำเนินชีวิต	✓		✓			✓	
ศท 0202	ชีวิตและการสร้างคุณค่า							
	CLO1 รู้จัก เข้าใจตนเอง เห็นคุณค่าของตนเองและผู้อื่น	✓		✓			✓	
	CLO2 จัดการสุขภาวะ ร่างกาย จิตใจ สังคม สติปัญญา	✓		✓			✓	
	CLO3 วางแผนในการดำเนินชีวิตและการทำงาน ปรับตัวสร้างอุปนิสัยและบุคลิกภาพทันต่อการเปลี่ยนแปลง	✓	✓				✓	
	CLO4 แสดงออกให้เห็นถึงการใช้หลักธรรมในการดำเนินชีวิต	✓		✓			✓	
ศท 0203	จุดประกายความคิดทางธุรกิจ							
	CLO1 เกิดแรงบันดาลใจในการเป็นผู้ประกอบการ ประกอบอาชีพอิสระ ธุรกิจชุมชนบนฐานปรัชญาเศรษฐกิจพอเพียง	✓		✓			✓	✓
	CLO2 วิเคราะห์โอกาส ช่องทางการทำธุรกิจ	✓		✓			✓	✓
	CLO3 บริหารจัดการเงิน ภาษี ความเสี่ยง เวลา ภายใต้อกฎหมายทางธุรกิจ	✓		✓				
	CLO4 สร้างสรรค์คอนเทนต์ สื่อทางการตลาด	✓		✓			✓	
	CLO5 แสดงออกถึงภาวะผู้นำ ทำงานเป็นทีม จัดบริการ	✓					✓	

รายวิชา/CLOs		PLO1	PLO2	PLO3	PLO4	PLO5	PLO6	PLO7
ศท 0204	ความงามและสุนทรียภาพแห่งชีวิต							
	CLO1 อธิบายคุณค่าของความงามและสุนทรียภาพ ความงามจากการเคลื่อนไหวร่างกาย ความงามจากการมองเห็น ความงามจากการได้ยิน	✓			✓	✓		
	CLO2 แสดงออกถึงความซาบซึ้ง ความงามทางสุนทรียภาพ	✓				✓		
	CLO3 ตัดสินคุณค่าทางสุนทรียศาสตร์	✓				✓		
	CLO4 ประยุกต์ใช้ศิลปกรรมในชุมชนและศิลปกรรมร่วมสมัย	✓			✓	✓	✓	
ศท 0205	คณิตศาสตร์น่ารู้							
	CLO1 ให้เหตุผลแบบนิรนัยและอุปนัย	✓		✓				
	CLO2 คำนวณถูกต้องตามหลักคณิตศาสตร์		✓	✓				
	CLO3 ประยุกต์ใช้กระบวนการทางคณิตศาสตร์ในงานที่เกี่ยวข้อง	✓	✓	✓				
	CLO4 ใช้สถิติเบื้องต้นเป็นข้อมูลในการตัดสินใจ	✓	✓	✓				
กลุ่มวิชาพลเมืองตื่นรู้และสร้างสรรค์ชุมชน								
ศท 0301	วิทยาลัยชุมชนกับการเป็นพลเมือง							
	CLO1 แสดงออกถึงความภาคภูมิใจต่อการเป็นนักศึกษาของวิทยาลัยชุมชน			✓	✓			✓
	CLO2 แสดงออกถึงการมีจิตอาสาและสำนึกรักชุมชนท้องถิ่น จังหวัดของตนเอง			✓	✓		✓	✓
	CLO3 มีส่วนร่วมในกิจกรรมสร้างสรรค์ของชุมชน			✓	✓		✓	
	CLO4 แสดงออกถึงพฤติกรรมพลเมืองที่ดีของสังคม			✓	✓		✓	
ศท 0302	ชุมชนแห่งความยั่งยืน							
	CLO1 เสนอแนะการอนุรักษ์ และพัฒนาทรัพยากรธรรมชาติ สิ่งแวดล้อมในชุมชน	✓			✓		✓	✓
	CLO2 ประยุกต์ใช้หลักปรัชญาเศรษฐกิจพอเพียง เพื่อการพัฒนาตนและชุมชน	✓			✓		✓	✓
	CLO3 เลือกใช้แนวทางการพัฒนาชุมชนที่สอดคล้องกับเป้าหมายการพัฒนาที่ยั่งยืน (SDG)	✓			✓		✓	✓
	CLO4 แสวงหาความรู้และมีส่วนร่วมในกิจกรรมการพัฒนาเศรษฐกิจแบบองค์รวม (BCG) ของชุมชน	✓			✓		✓	✓
ศท 0303	วิทยาศาสตร์เพื่อชีวิต							
	CLO1 ประยุกต์กระบวนการทางวิทยาศาสตร์มาใช้ในชีวิตประจำวัน	✓	✓	✓			✓	
	CLO2 เสนอแนะแนวทางการอนุรักษ์ทรัพยากรธรรมชาติและสิ่งแวดล้อมในชุมชน	✓	✓	✓			✓	

รายวิชา/CLOs		PLO1	PLO2	PLO3	PLO4	PLO5	PLO6	PLO7
	CLO3 มีส่วนร่วมในกิจกรรมแก้ปัญหาวิกฤตพลังงาน ภาวะโลกร้อน โรคอุบัติใหม่ ภัยพิบัติธรรมชาติ ช่วยเหลือ เพื่อนมนุษย์	✓		✓			✓	
	CLO4 เลือกใช้ยาและสมุนไพรในการดูแลสุขภาพเบื้องต้นได้	✓					✓	
กลุ่มวิชาเทคโนโลยีดิจิทัลและนวัตกรรม								
ศท 0401	ดิจิทัลกับชีวิต							
	CLO1 ใช้เทคโนโลยีดิจิทัลในการค้นคว้า รวบรวมข้อมูล ประมวลผล นำเสนอข้อมูล		✓	✓				
	CLO2 ประยุกต์ใช้เทคโนโลยีดิจิทัลและนวัตกรรมในการ พัฒนาคุณภาพชีวิต	✓	✓	✓				
	CLO3 วิเคราะห์ความน่าเชื่อถือและความถูกต้องของสื่อ ดิจิทัล		✓	✓	✓			
	CLO4 ใช้เทคโนโลยีดิจิทัลอย่างมีจริยธรรมและ วิจรรณญาณ		✓	✓	✓			
ศท 0402	โปรแกรมคอมพิวเตอร์เพื่อการทำงาน							
	CLO1 เลือกโปรแกรมคอมพิวเตอร์สำเร็จรูปที่เหมาะสม กับงาน	✓	✓	✓				
	CLO2 ใช้โปรแกรมคอมพิวเตอร์ในการทำงาน		✓	✓				
	CLO3 ออกแบบและนำเสนองานอย่างสร้างสรรค์		✓	✓				
ศท 0403	แอปพลิเคชันสำหรับชีวิตยุคใหม่							
	CLO1 ใช้เครื่องมือและแอปพลิเคชันให้เหมาะสมกับการ งานและชีวิตประจำวัน	✓	✓	✓	✓			
	CLO2 ออกแบบและสร้างสื่อมัลติมีเดีย	✓	✓	✓				
	CLO3 อธิบายการใช้แอปพลิเคชันอย่างปลอดภัย	✓	✓	✓				
	CLO4 วิเคราะห์การเปลี่ยนแปลงของแอปพลิเคชันใน อนาคต	✓	✓	✓	✓			

หมวดวิชาเฉพาะ

รายวิชา/CLOs		PLO1	PLO2	PLO3	PLO4	PLO5	PLO...
รหัสรายวิชา						
	CLO1						
	CLO2						
	CLO3						
รหัสรายวิชา						
	CLO1						
	CLO2						
	CLO3						
รหัสรายวิชา	หัวข้อคัดสรรทางด้าน..... 1						
	CLO1						
	CLO2						
	CLO3						
รหัสรายวิชา	หัวข้อคัดสรรทางด้าน..... 2						
	CLO1						
	CLO2						
	CLO3						
รหัสรายวิชา	การฝึกประสบการณ์						
	CLO1						
	CLO2						
	CLO3						

5.11 ความคาดหวังของผลลัพธ์การเรียนรู้เมื่อสิ้นปีการศึกษา (YLOs)

คำอธิบาย

ระบุความคาดหวังของผลลัพธ์การเรียนรู้เมื่อสิ้นปีการศึกษา (YLOs) ที่สอดคล้องกับปรัชญาของหลักสูตร วัตถุประสงค์ของหลักสูตร ผลลัพธ์การเรียนรู้ระดับหลักสูตร และระดับรายวิชา และครอบคลุมผลลัพธ์การเรียนรู้ตามมาตรฐานคุณวุฒิระดับอุดมศึกษา พ.ศ. 2565 ทั้ง 4 ด้าน (ความรู้ ทักษะ จริยธรรม และลักษณะบุคคล)

ชั้นปีที่	ผลลัพธ์การเรียนรู้ที่ความคาดหวังเมื่อสิ้นปีการศึกษา (YLOs)
1	
2	
3	

5.12 การส่งเสริมและพัฒนาศักยภาพนักศึกษา

คำอธิบาย

อธิบายกระบวนการติดตามความก้าวหน้าในการเรียนรู้ โดยจัดกิจกรรมเสริมเพื่อพัฒนาผู้เรียนให้บรรลุผลลัพธ์การเรียนรู้ตามหลักสูตร ประกอบด้วย การเตรียมความพร้อมก่อนเข้าศึกษา การส่งเสริมและพัฒนา ระหว่างเรียน การบรรลุผลลัพธ์การเรียนรู้ที่ความคาดหวังเมื่อสิ้นปีการศึกษา (YLOs) ตามผลลัพธ์การเรียนรู้ ทั้ง 4 ด้าน (ความรู้ ทักษะ จริยธรรม และลักษณะบุคคล) และกิจกรรมเติมเต็มผลลัพธ์การเรียนรู้ก่อนการสำเร็จ การศึกษา โดยอ้างอิงรายละเอียดผลลัพธ์การเรียนรู้แต่ละด้านตามมาตรฐานคุณวุฒิระดับอนุปริญญา พ.ศ. 2565 รวมทั้งแนวทางในการพัฒนาผู้เรียนในกรณีผู้เรียนไม่บรรลุผลลัพธ์การเรียนรู้ระดับหลักสูตร

.....

.....

.....

.....

.....

.....

.....

.....

6. ความพร้อมและศักยภาพในการบริหารจัดการหลักสูตร

6.1 สถานภาพของหลักสูตรและการพิจารณาอนุมัติ/เห็นชอบหลักสูตร

6.1.1 หลักสูตรใหม่ พ.ศ. 25.... หรือ ปรับปรุง พ.ศ. 25.... ปรับปรุงจากหลักสูตรอนุปริญญา สาขาวิชา หลักสูตรปรับปรุง พ.ศ. 25.....

6.1.2 เปิดสอนภาคการศึกษาที่.....ปีการศึกษา.....

6.1.3 สภาวิทยาลัยชุมชนอนุมัติการจัดการเรียนการสอน ในการประชุมครั้งที่...../.....เมื่อวันที่/...../.....

6.1.4 สภาสถาบันวิทยาลัยชุมชนให้ความเห็นชอบหลักสูตรในการประชุมครั้งที่...../.....เมื่อ วันที่...../...../.....

6.2 สถานที่จัดการเรียนการสอน

.....

6.3 งบประมาณตามแผน

คำอธิบาย

- ในปีที่ 2 และ 3 คิดค่าใช้จ่ายตามจำนวนนักศึกษาที่เพิ่มขึ้น
- ค่าตอบแทนผู้สอน ค่าวัสดุการศึกษา และค่าบำรุงสถานที่ ในภาคการศึกษาที่ 6 จะไม่คิดค่าใช้จ่ายของนักศึกษาปีที่ 3 เนื่องจากออกไปฝึกประสบการณ์และไม่มีการจัดการเรียนการสอน

รายการ	ภาคการศึกษา					
	1/256...	2/256...	1/256...	2/256...	1/256...	2/256...
ค่าตอบแทนผู้สอน	ค่าตอบแทนผู้สอน	ค่าตอบแทนผู้สอน	ค่าตอบแทนผู้สอน x 2	ค่าตอบแทนผู้สอน x 2	ค่าตอบแทนผู้สอน x 3	ค่าตอบแทนผู้สอน x 2
ค่าวัสดุการศึกษา	ค่าวัสดุการศึกษา	ค่าวัสดุการศึกษา	ค่าวัสดุการศึกษา x 2	ค่าวัสดุการศึกษา x 2	ค่าวัสดุการศึกษา x 3	ค่าวัสดุการศึกษา x 2
ค่าบำรุงสถานที่	ค่าบำรุงสถานที่	ค่าบำรุงสถานที่	ค่าบำรุงสถานที่ x 2	ค่าบำรุงสถานที่ x 2	ค่าบำรุงสถานที่ x 3	ค่าบำรุงสถานที่ x 2
รวมทั้งสิ้น	รวมทั้งสิ้น	รวมทั้งสิ้น	รวมทั้งสิ้น x 2	รวมทั้งสิ้น x 2	รวมทั้งสิ้น x 3	รวมทั้งสิ้น x 2
จำนวนนักศึกษา	จำนวนนักศึกษา	จำนวนนักศึกษา	จำนวนนักศึกษา x 2	จำนวนนักศึกษา x 2	จำนวนนักศึกษา x 3	จำนวนนักศึกษา x 3
ค่าใช้จ่ายต่อหัวนักศึกษา						
ค่าใช้จ่ายต่อหัว/ต่อปี						
ต่อหัวตลอดหลักสูตร						

6.4 ค่าธรรมเนียมการศึกษา

คำอธิบาย

ระบุค่าธรรมเนียมต่อหัว

รายการ	ภาคการศึกษา						รวม
	1/25...	2/25...	1/25...	2/25...	1/25...	2/25...	
ค่าธรรมเนียมการศึกษา							

6.5 อาจารย์

6.5.1 อาจารย์ผู้รับผิดชอบหลักสูตร

คำอธิบาย

- ตำแหน่งทางวิชาการ หากไม่มีให้ใส่ อาจารย์
- คุณวุฒิ ให้เรียงลำดับวุฒิการศึกษาสูงสุดขึ้นก่อน

	ชื่อ - สกุล	เลขประจำตัว บัตรประชาชน	ตำแหน่ง ทางวิชาการ	คุณวุฒิ	สาขาวิชา	สำเร็จการศึกษาจาก	
						สถาบัน	ปี
1.							
2.							
3.							

6.5.2 อาจารย์ประจำหลักสูตร

คำอธิบาย

- อาจารย์ประจำหลักสูตร คือ อาจารย์ประจำของวิทยาลัยชุมชนที่มีคุณวุฒิตรงหรือสัมพันธ์กับสาขาวิชาและทำหน้าที่สอนและค้นคว้าวิจัยในสาขาวิชาของหลักสูตรนี้
- คุณวุฒิ ให้เรียงลำดับวุฒิการศึกษาสูงสุดขึ้นก่อน

	ชื่อ - สกุล	คุณวุฒิ	สาขาวิชา	สำเร็จการศึกษาจาก		รายวิชา/สาขาวิชาที่สอน
				สถาบัน	ปี	

6.5.3 อาจารย์ผู้สอน/อาจารย์พิเศษ

คำอธิบาย

- อาจารย์ผู้สอน/อาจารย์พิเศษ คือ อาจารย์ประจำของวิทยาลัยชุมชนที่มีคุณวุฒิอื่นและอาจารย์พิเศษ
- คุณวุฒิ ให้เรียงลำดับวุฒิการศึกษาสูงสุดขึ้นก่อน

ชื่อ-นามสกุล	คุณวุฒิ/สถาบันการศึกษา	ตำแหน่ง/ประสบการณ์/ ความเชี่ยวชาญ	รายวิชา/สาขาวิชาที่สอน

6.6 การพัฒนาอาจารย์

6.6.1 การเตรียมความพร้อมอาจารย์ใหม่

คำอธิบาย

อธิบายกระบวนการที่ใช้สำหรับการปฐมนิเทศ และ/หรือการแนะนำอาจารย์ใหม่ให้มั่นใจได้ว่าอาจารย์เข้าใจถึงปรัชญา วัตถุประสงค์ ผลลัพธ์การเรียนรู้ กลยุทธ์ในการเรียนการสอน และการวัดผลประเมินผล และมีการพัฒนาการเรียนการสอนของอาจารย์ใหม่ตามประกาศคณะกรรมการมาตรฐานการอุดมศึกษา เรื่อง แนวทางการพัฒนาคุณภาพอาจารย์เพื่อส่งเสริมการบรรลุผลลัพธ์การเรียนรู้ตามมาตรฐานคุณวุฒิระดับอุดมศึกษา พ.ศ. 2566

.....

.....

.....

.....

.....

.....

6.6.2 การส่งเสริมและพัฒนาศักยภาพอาจารย์ผู้สอน

คำอธิบาย

อธิบายกระบวนการพัฒนาอาจารย์ให้มีความรู้ ความเชี่ยวชาญ และประสบการณ์ในสาขาวิชาและรายวิชา ที่สอน รวมถึงการจัดกระบวนการเรียนรู้ทั้งในระบบชั้นเรียนและผ่านระบบเทคโนโลยีสารสนเทศด้วยเทคนิค วิธีการต่าง ๆ ที่เน้นผู้เรียนเป็นสำคัญ การประเมินผลสัมฤทธิ์การเรียนรู้และการพัฒนาการเรียนรู้ของผู้เรียน รวมทั้งการให้คำปรึกษาและการดูแลผู้เรียนให้ประสบความสำเร็จในการศึกษา และมีการพัฒนาการเรียนการสอนของอาจารย์ผู้สอนตามประกาศคณะกรรมการมาตรฐานการอุดมศึกษา เรื่อง แนวทางการพัฒนาคุณภาพ อาจารย์เพื่อส่งเสริมการบรรลุผลสัมฤทธิ์การเรียนรู้ตามมาตรฐานคุณวุฒิระดับอุดมศึกษา พ.ศ. 2566

6.7 ความพร้อมด้านทรัพยากรการเรียนรู้

คำอธิบาย

ระบุสิ่งสนับสนุนการเรียนรู้ที่มีอยู่ประกอบด้วย เอกสาร ตำราที่เกี่ยวข้องในหลักสูตร อุปกรณ์เทคโนโลยี ดิจิทัล ห้องปฏิบัติการ แหล่งเรียนรู้ในชุมชน และแหล่งฝึกประสบการณ์ รวมทั้งระบุทรัพยากรการเรียนรู้ ที่จำเป็นที่ต้องการเพิ่มเติม

7. คุณสมบัติของผู้เข้าศึกษา

7.1 คุณสมบัติของผู้เข้าศึกษา

เป็นผู้สำเร็จการศึกษาระดับมัธยมศึกษาตอนปลายหรือเทียบเท่าตามที่สถาบันวิทยาลัยชุมชนกำหนด

7.2 การรับนักศึกษา

คำอธิบาย

ระบุกระบวนการหรือวิธีรับนักศึกษา กรณีรับนักศึกษาต่างประเทศต้องระบุคุณสมบัติด้านการฟัง พูด อ่าน เขียน และเข้าใจภาษาไทย

8. การประเมินผลการเรียนรู้และเกณฑ์การสำเร็จการศึกษา

8.1 การวัดและประเมินผลการเรียนรู้

การประเมินผลการเรียนให้เป็นไปตามระเบียบสถาบันวิทยาลัยชุมชน ว่าด้วยการจัดการศึกษา ระดับอุดมศึกษาที่ต่ำกว่าปริญญาของวิทยาลัยชุมชน พุทธศักราช 2560

8.2 เกณฑ์การสำเร็จการศึกษา

ผู้เรียนจะสำเร็จการศึกษาเมื่อเรียนครบตามโครงสร้างและจำนวนหน่วยกิตที่กำหนดไว้ในหลักสูตร ได้รับคะแนนเฉลี่ย ไม่ต่ำกว่า 2.00 จากระบบ 4 ระดับคะแนนหรือเทียบเท่า บรรลุผลลัพธ์การเรียนรู้ และเป็นไปตามระเบียบที่สถาบันวิทยาลัยชุมชนกำหนด

9. การประกันคุณภาพหลักสูตร

9.1 กระบวนการประกันคุณภาพหลักสูตร

ใช้ระบบการประกันคุณภาพระดับหลักสูตรตามระบบ ASEAN University Network-Quality Assurance : AUN-QA ที่เน้นการจัดการจัดการศึกษาที่มุ่งผลลัพธ์ (Outcome-based education : OBE) ที่มีการออกแบบระบบการติดตามตรวจสอบและมีการประเมินคุณภาพเป็นประจำทุกปี รวมทั้งมีการพัฒนาปรับปรุงพัฒนาอย่างต่อเนื่อง ดังนี้

- 1) ผลลัพธ์การเรียนรู้ที่คาดหวัง (Expected Learning Outcomes)
- 2) โครงสร้างและรายวิชาของหลักสูตร (Programmer Structure and Content)
- 3) กระบวนการจัดการจัดการเรียนรู้ (Teaching and Learning Approach)
- 4) การประเมินผลผู้เรียน (Student Assessment)
- 5) คุณภาพอาจารย์ (Academic Staff)
- 6) การบริการและการช่วยเหลือนักศึกษา (Student Support Services)
- 7) สิ่งอำนวยความสะดวกและโครงสร้างพื้นฐาน (Facilities and Infrastructure)
- 8) ผลผลิตและผลลัพธ์ (Output and Outcomes)

หรือเป็นไปตามเกณฑ์การประกันคุณภาพระดับหลักสูตรที่สถาบันวิทยาลัยชุมชนกำหนด

9.2 ระบบการบริหารคุณภาพหลักสูตร

1) อาจารย์ผู้รับผิดชอบหลักสูตรทำหน้าที่เป็นผู้บริหารจัดการและการดำเนินการการประกันคุณภาพหลักสูตรให้เป็นไปตามระบบการบริหารคุณภาพ ประกอบด้วย การวางแผนคุณภาพ การควบคุมคุณภาพ และการปรับปรุงและพัฒนาคุณภาพ

2) นำผลประเมินคุณภาพหลักสูตร พร้อมแผนพัฒนาคุณภาพการศึกษา เสนอสภาวิทยาลัยชุมชน สภาวิชาการ สภาสถาบันวิทยาลัยชุมชน เพื่อให้ความเห็นชอบและให้ข้อเสนอแนะ และนำข้อเสนอแนะมากำหนดแนวทางในการปรับปรุงและพัฒนาคุณภาพของหลักสูตร

9.3 การบริหารจัดการความเสี่ยง

คำอธิบาย

ระบุการบริหารจัดการความเสี่ยงที่คาดว่าจะส่งผลกระทบต่อหลักสูตรเป็นรายปี ประกอบด้วย การระบุความเสี่ยง การประเมินและวิเคราะห์ความเสี่ยง การกำหนดกิจกรรมควบคุมความเสี่ยง และแผนดำเนินงานการจัดการความเสี่ยง โดยระบุความเสี่ยงที่คาดว่าจะเกิดมากที่สุด ไม่เกิน 3 ด้าน

การระบุความเสี่ยง	การประเมินและวิเคราะห์ความเสี่ยง	การกำหนดกิจกรรมควบคุมความเสี่ยง	แผนดำเนินงานการจัดการความเสี่ยง

9.4 การอุทธรณ์ของนักศึกษา

คำอธิบาย

อธิบายขั้นตอนและระยะเวลาอุทธรณ์ร้องทุกข์ของนักศึกษาโดยแยกเป็นกรณีเป็นเรื่องร้องเรียนทั่วไปและกรณีเป็นเรื่องที่ต้องใช้ระยะเวลาในการพิจารณา

1) กรณีเป็นเรื่องร้องเรียนทั่วไป

.....

2) กรณีเป็นเรื่องที่ต้องใช้ระยะเวลาในการพิจารณา

.....

9.5 การเผยแพร่หลักสูตร

คำอธิบาย

ระบุช่องทางการเผยแพร่หลักสูตร

.....

ภาคผนวก

1. คำสั่งคณะกรรมการพัฒนาหลักสูตร
2. คำสั่งคณะกรรมการวิพากษ์หลักสูตร
3. รายงานการวิพากษ์หลักสูตร
4. รายงานผลการใช้หลักสูตรเดิม (กรณีปรับปรุงหลักสูตร)

คำอธิบาย

ให้รายงานผลการดำเนินงานของหลักสูตรที่ผ่านมา ผลการประเมินความพึงพอใจของผู้เรียน ผู้สำเร็จการศึกษา ผู้ใช้บัณฑิต องค์กรวิชาชีพ ศิษย์เก่า ตลอดจนข้อร้องเรียนจากบุคคลหรือหน่วยงานภายนอกและบุคคลภายใน

5. การออกแบบหลักสูตรตามการศึกษาที่มุ่งผลลัพธ์ (Outcome-based education : OBE)

- 1) ผลการรับฟังความเห็นจากผู้ใช้บัณฑิต ผู้เรียน นักเรียนที่ต้องการเข้าเรียนในหลักสูตร และผู้มีส่วนได้ส่วนเสีย

คำอธิบาย

อธิบายรายละเอียดผลสำรวจจากการรับฟังความเห็นจากผู้ใช้บัณฑิต ผู้เรียน ศิษย์เก่า นักเรียนที่ต้องการเข้าเรียนในหลักสูตร และผู้มีส่วนได้ส่วนเสียอื่น ๆ

.....

.....

.....

.....

2) กระบวนการกำหนดผลลัพธ์การเรียนรู้

คำอธิบาย

อธิบายกระบวนการกำหนดผลลัพธ์การเรียนรู้ที่สอดคล้องกับวิสัยทัศน์ พันธกิจ อัตลักษณ์ของวิทยาลัยชุมชน สอดคล้องกับเกณฑ์มาตรฐานหลักสูตรการศึกษาระดับอนุปริญญา พ.ศ. 2565 สอดคล้องกับมาตรฐานคุณวุฒิ ระดับอุดมศึกษา พ.ศ. 2565 รวมทั้งมาตรฐานคุณวุฒิสาขาหรือสาขาวิชา (ถ้ามี) หรือมาตรฐานระดับนานาชาติ ที่คณะกรรมการรับรองสถานการณ์ภายนอกหรือการพัฒนาที่จำเป็นต้องนำมาพิจารณาในการวางแผนหลักสูตร และ สอดคล้องกับผลการรับฟังความเห็นจากผู้ใช้บัณฑิต ผู้เรียน ศิษย์เก่า นักเรียนที่ต้องการเข้าเรียนในหลักสูตร และผู้มีส่วนได้ส่วนเสียอื่น ๆ

.....

.....

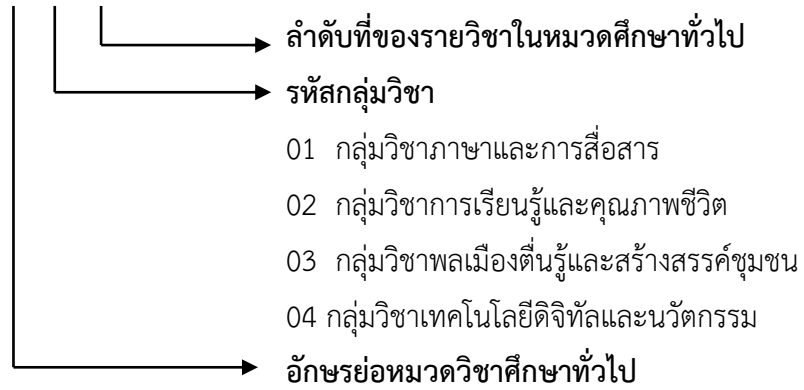
.....

.....

6. การกำหนดรหัสวิชา

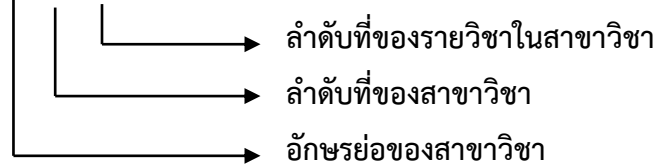
หมวดวิชาศึกษาทั่วไป

ศท XX XX



หมวดวิชาเฉพาะ

..... XX XX



7. ตารางเปรียบเทียบหลักสูตรเดิมและหลักสูตรปรับปรุง (กรณีหลักสูตรปรับปรุง)

การเปรียบเทียบความแตกต่างระหว่างหลักสูตรอนุปริญญา..... สาขาวิชา.....
 หลักสูตรใหม่/หลักสูตรปรับปรุง พ.ศ.
 และหลักสูตรอนุปริญญา..... สาขาวิชา..... หลักสูตรปรับปรุง พ.ศ.

การเปรียบเทียบโครงสร้างหลักสูตรเดิมและโครงสร้างหลักสูตรปรับปรุง

โครงสร้างหลักสูตรของสถาบันวิทยาลัยชุมชน	จำนวนหน่วยกิต	
	หลักสูตรใหม่/หลักสูตรปรับปรุง พ.ศ.	หลักสูตรปรับปรุง พ.ศ.
1. หมวดวิชาศึกษาทั่วไป	ไม่น้อยกว่า นก.	ไม่น้อยกว่า 24 นก.
2. หมวดวิชาเฉพาะ	ไม่น้อยกว่า นก.	ไม่น้อยกว่า นก.
2.1 กลุ่มวิชาแกน/วิชาพื้นฐานวิชาชีพ	ไม่น้อยกว่า นก.	ไม่น้อยกว่า นก.
2.2 กลุ่มวิชาเฉพาะด้าน/วิชาชีพ	ไม่น้อยกว่า นก.	ไม่น้อยกว่า นก.
2.2.1 วิชาบังคับ นก. นก.
2.2.2 วิชาเลือก	ไม่น้อยกว่า นก.	ไม่น้อยกว่า นก.
2.2.3 วิชาการฝึกงาน	ไม่น้อยกว่า นก.	ไม่น้อยกว่า นก.
3. หมวดวิชาเลือกเสรี	ไม่น้อยกว่า 3 นก.	ไม่น้อยกว่า 3 นก.
รวม ไม่น้อยกว่า หน่วยกิต	ไม่น้อยกว่า นก.	ไม่น้อยกว่า นก.

การเปรียบเทียบข้อแตกต่างระหว่างหลักสูตรเดิมและหลักสูตรปรับปรุง

หลักสูตรปรับปรุง พ.ศ.	หลักสูตรปรับปรุง พ.ศ.	หมายเหตุ
ชื่อหลักสูตร/สาขาวิชา ชื่อภาษาไทย : ชื่อภาษาอังกฤษ :	ชื่อหลักสูตร/สาขาวิชา ชื่อภาษาไทย : ชื่อภาษาอังกฤษ :	
ชื่อปริญญา/สาขาวิชา ชื่อเต็ม (ไทย) : ชื่อย่อ (ไทย) : ชื่อเต็ม (อังกฤษ) : ชื่อย่อ (อังกฤษ) :	ชื่อปริญญา/สาขาวิชา ชื่อเต็ม (ไทย) : ชื่อย่อ (ไทย) : ชื่อเต็ม (อังกฤษ) : ชื่อย่อ (อังกฤษ) :	
ปรัชญาของหลักสูตร	ปรัชญาของหลักสูตร	
ความสำคัญของหลักสูตร	ความสำคัญของหลักสูตร	
วัตถุประสงค์ของหลักสูตร	วัตถุประสงค์ของหลักสูตร	
โครงสร้างหลักสูตร หน่วยกิตรวมตลอดหลักสูตร ไม่น้อยกว่า หน่วยกิต โดยมีสัดส่วนหน่วยกิต แต่ละหมวดวิชา และแต่ละกลุ่มวิชา ดังนี้ 1. หมวดวิชาศึกษาทั่วไป ไม่น้อยกว่า นก. 2. หมวดวิชาเฉพาะ ไม่น้อยกว่า นก. 1) วิชาแกน/วิชาพื้นฐานวิชาชีพ หน่วยกิต 2) วิชาเฉพาะด้าน/วิชาชีพ หน่วยกิต 2.1) วิชาบังคับ หน่วยกิต 2.2) วิชาเลือก หน่วยกิต 2.3) วิชาการฝึกงาน หน่วยกิต 3. หมวดวิชาเลือกเสรี ไม่น้อยกว่า 3 นก.	โครงสร้างหลักสูตร หน่วยกิตรวมตลอดหลักสูตร ไม่น้อยกว่า หน่วยกิต โดยมีสัดส่วนหน่วยกิต แต่ละหมวดวิชา และแต่ละกลุ่ม วิชา ดังนี้ 1. หมวดวิชาศึกษาทั่วไป ไม่น้อยกว่า นก. 2. หมวดวิชาเฉพาะ ไม่น้อยกว่า นก. 1) วิชาแกน/วิชาพื้นฐานวิชาชีพ หน่วยกิต 2) วิชาเฉพาะด้าน/วิชาชีพ หน่วยกิต 2.1) วิชาบังคับ หน่วยกิต 2.2) วิชาเลือก หน่วยกิต 2.3) วิชาการฝึกงาน หน่วยกิต 3. หมวดวิชาเลือกเสรี ไม่น้อยกว่า 3 นก.	
เปรียบเทียบรายวิชา 1. หากมีการยกเลิกรายวิชา ให้ระบุข้อมูลในช่องหลักสูตรเดิมและเว้นว่างในช่องหลักสูตรใหม่ พร้อมระบุในช่องหมายเหตุว่า “ยกเลิกรายวิชา” 2. หากเป็นรายวิชาใหม่ที่ไม่ได้มีการปรับปรุงจากรายวิชาเดิมที่มีอยู่ในหลักสูตรเดิม ให้ระบุข้อมูลในช่องหลักสูตรใหม่และเว้นว่างในช่องหลักสูตรเดิม พร้อมระบุใน ช่องหมายเหตุว่า “รายวิชาใหม่”		
ชื่อรายวิชา..... คำอธิบายรายวิชา.....		
ชื่อรายวิชา..... คำอธิบายรายวิชา.....		
ชื่อรายวิชา..... คำอธิบายรายวิชา.....		
ชื่อรายวิชา..... คำอธิบายรายวิชา.....		
ชื่อรายวิชา..... คำอธิบายรายวิชา.....		

8. รายละเอียดการตกลงร่วมผลิตกับองค์กรภายนอก (ถ้ามี)

คำอธิบาย

ให้ระบุชื่อองค์กรภายนอกที่ร่วมผลิตและรายละเอียดการตกลงร่วมผลิต โดยผ่านความเห็นชอบของสภาสถาบันวิทยาลัยชุมชนและองค์กรภายนอกนั้น

(องค์กรภายนอก หมายถึง สถาบันอุดมศึกษาในหรือต่างประเทศที่ได้รับการรับรองจากหน่วยงานที่รับผิดชอบการศึกษาของประเทศนั้น หรือเป็นหน่วยราชการระดับกรมหรือเทียบเท่า หรือหน่วยงานรัฐวิสาหกิจ หรือองค์กรมหาชน หรือบริษัทเอกชนที่จดทะเบียนในตลาดหลักทรัพย์แห่งประเทศไทยเท่านั้น หากเป็นบริษัทเอกชนที่ไม่ได้จดทะเบียนในตลาดหลักทรัพย์แห่งประเทศไทย ให้อยู่ในดุลยพินิจของสภาสถาบันวิทยาลัยชุมชน โดยต้องแสดงศักยภาพและความพร้อมในการร่วมผลิตบัณฑิตของบริษัทดังกล่าว และต้องให้ได้คุณภาพตามมาตรฐานการอุดมศึกษา)

.....

.....

.....

.....

.....

.....

9. สัญญาจ้างของอาจารย์ผู้รับผิดชอบหลักสูตร กรณีเป็นบุคคลภายนอก (ถ้ามี)

10. การเปรียบเทียบความแตกต่างระหว่างหลักสูตรอนุปริญญาของสถาบันวิทยาลัยชุมชนและหลักสูตรอนุปริญญาของวิทยาลัยชุมชน

การเปรียบเทียบความแตกต่างระหว่างหลักสูตรอนุปริญญาของสถาบันวิทยาลัยชุมชน

และหลักสูตรอนุปริญญาของวิทยาลัยชุมชน

หลักสูตรอนุปริญญา..... สาขาวิชา.....

หลักสูตรปรับปรุง พ.ศ. ของวิทยาลัยชุมชน.....

หัวข้อ	การแก้ไข		รายละเอียดการแก้ไข
	แก้ไข	ไม่แก้ไข	
1. ชื่ออนุปริญญา และสาขาวิชา			
1.1 ชื่อหลักสูตร			
1.2 ชื่ออนุปริญญาและสาขาวิชา			
2. ปรัชญา วัตถุประสงค์ และผลลัพธ์การเรียนรู้			
2.1 ปรัชญา			
2.2 วัตถุประสงค์			
2.3 ผลลัพธ์การเรียนรู้ระดับหลักสูตร			
2.4 ความสำคัญของหลักสูตร			
2.5 อาชีพที่สามารถประกอบได้หลังสำเร็จการศึกษา			
3. ระบบและกลไกในการพัฒนาหลักสูตร			
3.1 ทิศทางการพัฒนาประเทศที่สอดคล้องกับการพัฒนาหลักสูตร			
3.2 ความสอดคล้องกับพันธกิจและยุทธศาสตร์ของสถาบันกลุ่มพัฒนาท้องถิ่นหรือชุมชนอื่น			
3.3 การรับฟังความคิดเห็นของผู้มีส่วนได้ส่วนเสียและกระบวนการกำหนดผลลัพธ์การเรียนรู้			
4. โครงสร้างหลักสูตร รายวิชา และหน่วยกิต			
4.1 จำนวนหน่วยกิตรวมและระยะเวลาการศึกษา			
4.2 โครงสร้างของหลักสูตร			
4.3 รายวิชาตามโครงสร้างหลักสูตร			
4.4 คำอธิบายรายวิชา			
5. โครงสร้างหลักสูตร รายวิชา และหน่วยกิต			
5.1 รูปแบบของหลักสูตร			
5.2 ระบบการจัดการศึกษา			
5.3 ระยะเวลาของการดำเนินการจัดการเรียนการสอน			
5.4 รูปแบบการศึกษา			

หัวข้อ	การแก้ไข		รายละเอียดการแก้ไข
	แก้ไข	ไม่แก้ไข	
5.5 แผนการรับนักศึกษาและผู้สำเร็จการศึกษา			
5.6 แผนการจัดการศึกษาตลอดหลักสูตร			
5.7 ความสัมพันธ์ระหว่างผลลัพธ์การเรียนรู้ระดับหลักสูตรกับผลลัพธ์การเรียนรู้ตามมาตรฐานคุณวุฒิระดับอุดมศึกษา			
5.8 ผลลัพธ์การเรียนรู้ระดับหลักสูตร กลยุทธ์การเรียนการสอน และการประเมินผล			
5.9 ผลลัพธ์การเรียนรู้ กระบวนการฝึกประสบการณ์ และการประเมินผลในรายวิชาฝึกประสบการณ์			
5.10 ความสัมพันธ์ระหว่างผลลัพธ์การเรียนรู้ระดับหลักสูตรและระดับรายวิชา			
5.11 ความคาดหวังของผลลัพธ์ การเรียนรู้เมื่อสิ้นปีการศึกษา (YLOs)			
5.12 การส่งเสริมและพัฒนาศักยภาพนักศึกษา			
6. ความพร้อมและศักยภาพในการบริหารจัดการหลักสูตร			
6.1 สถานภาพของหลักสูตรและการพิจารณาอนุมัติเห็นชอบหลักสูตร			
6.2 สถานที่จัดการเรียนการสอน			
6.3 งบประมาณตามแผน			
6.4 ค่าธรรมเนียมการศึกษา			
6.5 อาจารย์ผู้รับผิดชอบหลักสูตร			
7. คุณสมบัติผู้เข้าศึกษา			
7.1 คุณสมบัติผู้เข้าศึกษา			
7.2 การรับนักศึกษา			
8. การประเมินผลการเรียนรู้และเกณฑ์การสำเร็จการศึกษา			
8.1 การวัดและประเมินผลการจัดการเรียนรู้			
8.2 เกณฑ์การสำเร็จการศึกษา			
9. การประกันคุณภาพหลักสูตร			
9.1 กระบวนการประกันคุณภาพหลักสูตร			
9.2 ระบบการบริหารคุณภาพหลักสูตร			
9.3 การบริหารจัดการความเสี่ยง			
9.4 การอุทธรณ์ของนักศึกษา			
9.5 การเผยแพร่หลักสูตร			

๒) กฎกระทรวง มาตรฐานคุณวุฒิระดับอุดมศึกษา พ.ศ. ๒๕๖๕



กฎกระทรวง

มาตรฐานคุณวุฒิระดับอุดมศึกษา

พ.ศ. ๒๕๖๕

อาศัยอำนาจตามความในบทนิยามคำว่า “มาตรฐานการอุดมศึกษา” ในมาตรา ๔ มาตรา ๖ วรรคหนึ่ง และมาตรา ๑๗ (๖) และวรรคสอง แห่งพระราชบัญญัติระเบียบบริหารราชการกระทรวงการอุดมศึกษา วิทยาศาสตร์ วิจัยและนวัตกรรม พ.ศ. ๒๕๖๒ และบทนิยามคำว่า “มาตรฐานการอุดมศึกษา” ในมาตรา ๓ และมาตรา ๔ วรรคหนึ่ง แห่งพระราชบัญญัติการอุดมศึกษา พ.ศ. ๒๕๖๒ รัฐมนตรีว่าการกระทรวงการอุดมศึกษา วิทยาศาสตร์ วิจัยและนวัตกรรม โดยข้อเสนอแนะและความเห็นชอบของคณะกรรมการมาตรฐานการอุดมศึกษาออกกฎกระทรวงไว้ดังต่อไปนี้

ข้อ ๑ กฎกระทรวงนี้ให้ใช้บังคับเมื่อพ้นกำหนดหนึ่งร้อยแปดสิบวันนับแต่วันประกาศในราชกิจจานุเบกษาเป็นต้นไป

ข้อ ๒ ให้ยกเลิกประกาศกระทรวงศึกษาธิการและประกาศคณะกรรมการการอุดมศึกษาทุกฉบับที่เกี่ยวกับกรอบมาตรฐานคุณวุฒิระดับอุดมศึกษาแห่งชาติ แนวทางการปฏิบัติตามกรอบมาตรฐานคุณวุฒิระดับอุดมศึกษาแห่งชาติ และมาตรฐานคุณวุฒิในสาขาหรือสาขาวิชา ทั้งนี้ ไม่ว่าในระดับใด สาขาใด หรือสาขาวิชาใด

ข้อ ๓ ในกฎกระทรวงนี้

“สถาบันอุดมศึกษา” หมายความว่า สถาบันที่จัดการอุดมศึกษาระดับปริญญาและระดับต่ำกว่าปริญญาทั้งที่เป็นของรัฐและของเอกชน

“มาตรฐานคุณวุฒิระดับอุดมศึกษา” หมายความว่า ข้อกำหนดเกี่ยวกับผลลัพธ์การเรียนรู้ของผู้เรียนที่เกิดขึ้นจากการศึกษาตามมาตรฐานหลักสูตรการศึกษาระดับอุดมศึกษาที่กำหนดขึ้นตามระดับการศึกษาแต่ละระดับ

“ผลลัพธ์การเรียนรู้” หมายความว่า ผลที่เกิดขึ้นแก่ผู้เรียนผ่านกระบวนการเรียนรู้ที่ได้จากการศึกษา ฝึกอบรม หรือประสบการณ์ที่เกิดขึ้นจากการฝึกปฏิบัติ หรือการเรียนรู้จริงในที่ทำงาน ระหว่างการศึกษา

“หลักสูตรการศึกษา” หมายความว่า หลักสูตรระดับปริญญาและต่ำกว่าปริญญาตามที่ คณะกรรมการมาตรฐานการอุดมศึกษากำหนดซึ่งสถาบันอุดมศึกษาได้ให้ความเห็นชอบหรืออนุมัติ

“คณะกรรมการ” หมายความว่า คณะกรรมการมาตรฐานการอุดมศึกษา

ข้อ ๔ ให้ใช้มาตรฐานคุณวุฒิระดับอุดมศึกษาตามกฎกระทรวงนี้ ในการส่งเสริม การกำกับ ดูแล การตรวจสอบ ติดตามและประเมินผล และการประกันคุณภาพการศึกษาระดับอุดมศึกษา ของสถาบันอุดมศึกษาทุกแห่ง

ข้อ ๕ ในการจัดทำหรือปรับปรุงหลักสูตรการศึกษา สถาบันอุดมศึกษาต้องบริหารจัดการ หลักสูตรและออกแบบกระบวนการเรียนรู้ เพื่อให้เกิดผลสัมฤทธิ์ในผลลัพธ์การเรียนรู้ตามมาตรฐาน คุณวุฒิระดับอุดมศึกษา ทั้งด้านความรู้ ด้านทักษะ ด้านจริยธรรม และด้านลักษณะบุคคล โดยต้อง แสดงถึงพัฒนาการของผลลัพธ์การเรียนรู้ที่แตกต่างกันตามระดับมาตรฐานคุณวุฒิระดับอุดมศึกษา

ข้อ ๖ มาตรฐานคุณวุฒิระดับอุดมศึกษาประกอบด้วย

(๑) ระดับอนุปริญญา มีหนึ่งคุณวุฒิ ได้แก่ คุณวุฒิอนุปริญญา

(๒) ระดับปริญญาตรี มีหนึ่งคุณวุฒิ ได้แก่ คุณวุฒิปริญญาตรี

(๓) ระดับบัณฑิตศึกษา มีสี่คุณวุฒิ ได้แก่ คุณวุฒิประกาศนียบัตรบัณฑิต คุณวุฒิปริญญาโท คุณวุฒิประกาศนียบัตรบัณฑิตชั้นสูง และคุณวุฒิปริญญาเอก

ข้อ ๗ ผลลัพธ์การเรียนรู้ของผู้สำเร็จการศึกษาทุกระดับมาตรฐานคุณวุฒิระดับอุดมศึกษา ต้องมีอย่างน้อยสี่ด้าน ดังต่อไปนี้

(๑) ด้านความรู้

(๒) ด้านทักษะ

(๓) ด้านจริยธรรม

(๔) ด้านลักษณะบุคคล

รายละเอียดผลลัพธ์การเรียนรู้ตามวรรคหนึ่ง ให้เป็นไปตามที่คณะกรรมการประกาศกำหนด

ข้อ ๘ นอกจากผลลัพธ์การเรียนรู้ตามข้อ ๗ คณะกรรมการอาจประกาศกำหนดผลลัพธ์ การเรียนรู้ด้านอื่นเพิ่มเติมหรือกำหนดรายละเอียดผลลัพธ์การเรียนรู้เพิ่มขึ้นตามความจำเป็นทางวิชาการ หรือวิชาชีพของแต่ละสาขาหรือสาขาวิชา โดยประกาศเป็นมาตรฐานคุณวุฒิในสาขาหรือสาขาวิชาก็ได้

ข้อ ๙ เพื่อประโยชน์ในการสร้างความมั่นใจในคุณภาพของผู้สำเร็จการศึกษา สถาบันอุดมศึกษา ต้องมีระบบการประกันคุณภาพผลลัพธ์การเรียนรู้จริงของทุกหลักสูตรการศึกษาในแต่ละระดับ และติดตามประเมินผลผลลัพธ์การเรียนรู้ดังกล่าว ที่สามารถติดตามตรวจสอบได้ตามหลักธรรมาภิบาล และนำไปใช้ปรับปรุงกระบวนการบริหารจัดการหลักสูตรและกระบวนการเรียนรู้ ให้ได้ผลลัพธ์การเรียนรู้ ตามมาตรฐานคุณวุฒิแต่ละระดับ ทั้งนี้ ตามที่คณะกรรมการประกาศกำหนด

ข้อ ๑๐ การนำผลการเรียน ผลลัพธ์การเรียนรู้ สมรรถนะ หรือประสบการณ์ที่ได้จากการเรียนรู้เพื่อพัฒนาตนเองหรือการเรียนรู้ตลอดชีวิต มาเทียบหน่วยกิตและสะสมไว้เพื่อขอรับคุณวุฒิ ตามระดับ ให้เป็นไปตามกฎกระทรวงว่าด้วยมาตรฐานหลักสูตรการศึกษาระดับอุดมศึกษา

ข้อ ๑๑ ให้คณะกรรมการส่งเสริมและสนับสนุนสถาบันอุดมศึกษาให้สามารถยกระดับคุณภาพ การศึกษาให้สูงกว่ามาตรฐานคุณวุฒิระดับอุดมศึกษาที่กำหนด

ข้อ ๑๒ ให้สำนักงานปลัดกระทรวงการอุดมศึกษา วิทยาศาสตร์ วิจัยและนวัตกรรม มีหน้าที่ ให้คำแนะนำและสนับสนุนการปฏิบัติตามกฎกระทรวงนี้

ข้อ ๑๓ คณะกรรมการอาจออกประกาศหรือแนวปฏิบัติอื่น ๆ ที่เกี่ยวกับมาตรฐานคุณวุฒิ ระดับอุดมศึกษานี้ได้

การออกประกาศหรือแนวปฏิบัติตามวรรคหนึ่ง ต้องคำนึงถึงความแตกต่างหลากหลาย ของประเภทและกลุ่มของสถาบันอุดมศึกษาตามกฎหมายว่าด้วยการอุดมศึกษา

ข้อ ๑๔ ให้คณะกรรมการจัดให้มีการประเมินผลและทบทวนข้อกำหนดในกฎกระทรวงนี้ ทุกห้าปีนับแต่วันที่กฎกระทรวงนี้ใช้บังคับ โดยรับฟังความคิดเห็นของสถาบันอุดมศึกษา ผู้เรียน คณาจารย์ และผู้ใช้บัณฑิตอย่างกว้างขวาง

ข้อ ๑๕ คุณวุฒิระดับอุดมศึกษาในหลักสูตรที่สถาบันอุดมศึกษาเปิดสอนอยู่หรือ ที่สถาบันอุดมศึกษาแจ้งให้สำนักงานปลัดกระทรวงการอุดมศึกษา วิทยาศาสตร์ วิจัยและนวัตกรรม ทราบตามมาตรา ๕๕ วรรคหนึ่ง แห่งพระราชบัญญัติการอุดมศึกษา พ.ศ. ๒๕๖๒ ก่อนวันที่ กฎกระทรวงนี้ใช้บังคับ ให้ถือว่าเป็นคุณวุฒิระดับอุดมศึกษาตามกฎกระทรวงนี้แล้ว

ข้อ ๑๖ คุณวุฒิระดับอุดมศึกษาในหลักสูตรการศึกษาเดิมที่กำลังอยู่ระหว่างการปรับปรุง หรือคุณวุฒิระดับอุดมศึกษาในหลักสูตรการศึกษาใหม่ที่อยู่ระหว่างการพัฒนาในวันที่กฎกระทรวงนี้ ใช้บังคับ และได้แจ้งการปรับปรุงหลักสูตรหรือพัฒนาหลักสูตรใหม่ดังกล่าวให้สำนักงานปลัดกระทรวง การอุดมศึกษา วิทยาศาสตร์ วิจัยและนวัตกรรมทราบภายในหกสิบวันนับแต่วันที่กฎกระทรวงนี้ ประกาศในราชกิจจานุเบกษา ให้ดำเนินการต่อไปตามประกาศกระทรวงศึกษาธิการและประกาศ คณะกรรมการการอุดมศึกษาที่เกี่ยวกับกรอบมาตรฐานคุณวุฒิระดับอุดมศึกษาแห่งชาติ แนวทาง การปฏิบัติตามกรอบมาตรฐานคุณวุฒิระดับอุดมศึกษาแห่งชาติ และมาตรฐานคุณวุฒิในสาขาหรือ สาขาวิชา บรรดาที่ใช้บังคับอยู่ในวันก่อนวันที่กฎกระทรวงนี้ใช้บังคับ จนแล้วเสร็จ ซึ่งต้องไม่เกิน หกสิบวันนับแต่วันที่กฎกระทรวงนี้ใช้บังคับ โดยให้ถือว่าการปรับปรุงหรือพัฒนาหลักสูตรใหม่ดังกล่าว เป็นการดำเนินการตามกฎกระทรวงนี้แล้ว

ให้ไว้ ณ วันที่ ๑๐ มีนาคม พ.ศ. ๒๕๖๕

เอนก เหล่าธรรมทัศน์

รัฐมนตรีว่าการกระทรวงการอุดมศึกษา วิทยาศาสตร์ วิจัยและนวัตกรรม

หมายเหตุ :- เหตุผลในการประกาศใช้กฎกระทรวงฉบับนี้ คือ โดยที่มาตรา ๔ มาตรา ๑๗ และ มาตรา ๒๖ แห่งพระราชบัญญัติระเบียบบริหารราชการกระทรวงการอุดมศึกษา วิทยาศาสตร์ วิจัยและนวัตกรรม พ.ศ. ๒๕๖๒ ประกอบกับมาตรา ๓ แห่งพระราชบัญญัติการอุดมศึกษา พ.ศ. ๒๕๖๒ บัญญัติให้รัฐมนตรีว่าการกระทรวงการอุดมศึกษา วิทยาศาสตร์ วิจัยและนวัตกรรม โดยข้อเสนอแนะ และความเห็นชอบของคณะกรรมการมาตรฐานการอุดมศึกษา กำหนดมาตรฐานการอุดมศึกษาและการประกัน คุณภาพการศึกษา โดยคำนึงถึงการมีส่วนร่วมของสถาบันอุดมศึกษาด้วย ประกอบกับกฎกระทรวงว่าด้วยการ กำหนดมาตรฐานการอุดมศึกษาอื่นกำหนดให้ “มาตรฐานคุณวุฒิระดับอุดมศึกษา” เป็นมาตรฐาน การอุดมศึกษาอื่น จึงจำเป็นต้องออกกฎกระทรวงนี้

๓) ประกาศคณะกรรมการมาตรฐานการอุดมศึกษา เรื่อง เกณฑ์มาตรฐานหลักสูตร
ระดับอนุปริญญา พ.ศ. ๒๕๖๕

ประกาศคณะกรรมการมาตรฐานการอุดมศึกษา

เรื่อง เกณฑ์มาตรฐานหลักสูตรระดับอนุปริญญา พ.ศ. ๒๕๖๕

อาศัยอำนาจตามความในข้อ ๒๑ แห่งกฎกระทรวงมาตรฐานหลักสูตรการศึกษาระดับอุดมศึกษา พ.ศ. ๒๕๖๕ ประกอบกับมติคณะกรรมการมาตรฐานการอุดมศึกษา ในคราวประชุมครั้งที่ ๖/๒๕๖๕ (นัดพิเศษ) เมื่อวันที่ ๓๐ มิถุนายน พ.ศ. ๒๕๖๕ จึงออกประกาศไว้ ดังต่อไปนี้

๑. ประกาศนี้เรียกว่า “ประกาศคณะกรรมการมาตรฐานการอุดมศึกษา เรื่อง เกณฑ์มาตรฐานหลักสูตรระดับอนุปริญญา พ.ศ. ๒๕๖๕”

๒. ประกาศนี้ให้ใช้บังคับตั้งแต่วันที่ ๒๗ กันยายน พ.ศ. ๒๕๖๕ เป็นต้นไป

ให้ใช้ประกาศนี้สำหรับหลักสูตรระดับอนุปริญญาหรือหลักสูตรที่เทียบเท่าทุกสาขาวิชา โดยใช้สำหรับหลักสูตรที่จะเปิดใหม่และหลักสูตรปรับปรุงของสถาบันอุดมศึกษาของรัฐและเอกชน

๓. ในประกาศนี้

“คณะกรรมการ” หมายถึง คณะกรรมการมาตรฐานการอุดมศึกษา

“อาจารย์ประจำ” หมายถึง บุคคลที่ดำรงตำแหน่งอาจารย์ ผู้ช่วยศาสตราจารย์ รองศาสตราจารย์ ศาสตราจารย์ และตำแหน่งอื่นที่เทียบเท่าในสถาบันอุดมศึกษาแห่งนั้นตามที่สภาสถาบันอุดมศึกษากำหนด หรือบุคคลในองค์กรภายนอกที่มีการตกลงร่วมผลิต ซึ่งมีหน้าที่รับผิดชอบตามพันธกิจของการอุดมศึกษา และมีความเข้าใจเกี่ยวกับมาตรฐานคุณวุฒิระดับอุดมศึกษา

สำหรับอาจารย์ประจำที่สถาบันอุดมศึกษารับเข้าใหม่ตั้งแต่เกณฑ์มาตรฐานนี้เริ่มใช้บังคับ ต้องมีคะแนนทดสอบความสามารถภาษาอังกฤษได้ตามเกณฑ์ที่สภาสถาบันอุดมศึกษากำหนด

“อาจารย์ประจำหลักสูตร” หมายถึง อาจารย์ประจำที่มีคุณวุฒิตรงหรือสัมพันธ์กับสาขาวิชาของหลักสูตรที่สภาสถาบันอุดมศึกษาเห็นชอบหรืออนุมัติ มีหน้าที่สอนและค้นคว้าวิจัยในสาขาวิชาดังกล่าว ทั้งนี้ สามารถเป็นอาจารย์ประจำหลักสูตรหลายหลักสูตรได้ในเวลาเดียวกัน

“คุณวุฒิที่สัมพันธ์กับสาขาวิชาของหลักสูตร” หมายถึง คุณวุฒิที่กำหนดไว้ในมาตรฐานสาขาวิชา หากสาขาวิชาใดยังไม่มีประกาศมาตรฐานสาขาวิชา หรือประกาศมาตรฐานสาขาวิชาไม่ได้กำหนดเรื่องนี้ไว้ ให้หมายถึงคุณวุฒิที่เกี่ยวข้องกับวิชาการหรือวิชาชีพของหลักสูตร หรือคุณวุฒิอื่น แต่มีประสบการณ์ตรงที่เกี่ยวข้องกับหลักสูตรเป็นที่ประจักษ์ที่จะส่งเสริมให้การเรียนการสอนในหลักสูตรสาขาวิชานั้นบรรลุผลลัพธ์การเรียนรู้ของนักศึกษาได้ตามที่กำหนดไว้ในหลักสูตร โดยการพิจารณาคุณวุฒิที่สัมพันธ์กันให้อยู่ในดุลยพินิจของสภาสถาบันอุดมศึกษา

“อาจารย์ผู้รับผิดชอบหลักสูตร” หมายถึง อาจารย์ประจำหลักสูตรที่มีภาระหน้าที่ในการบริหารและพัฒนาหลักสูตรและการเรียนการสอน ตั้งแต่การวางแผน การควบคุมคุณภาพ การติดตามประเมินผล และการพัฒนาหลักสูตร อาจารย์ผู้รับผิดชอบหลักสูตรต้องอยู่ประจำหลักสูตรนั้น

ตลอดระยะเวลาที่จัดการศึกษา โดยจะเป็นอาจารย์ผู้รับผิดชอบหลักสูตรเกินกว่า ๑ หลักสูตรในเวลาเดียวกันไม่ได้ ยกเว้นหลักสูตรพหุวิทยาการหรือสหวิทยาการ ให้เป็นอาจารย์ผู้รับผิดชอบหลักสูตรได้อีกหนึ่งหลักสูตร ในกรณีนี้ อาจารย์ผู้รับผิดชอบหลักสูตรสามารถซ้ำได้ไม่เกิน ๒ คน

“อาจารย์พิเศษ” หมายถึง ผู้สอนที่ไม่ใช่อาจารย์ประจำ

“การตกลงร่วมผลิต” หมายถึง การทำข้อตกลงร่วมมือกันอย่างเป็นทางการระหว่างสถาบันอุดมศึกษากับองค์กรภายนอกในการพัฒนาและบริหารหลักสูตร โดยผ่านความเห็นชอบของสภาสถาบันอุดมศึกษาและองค์กรภายนอกนั้น ๆ

“องค์กรภายนอก” หมายถึง สถาบันอุดมศึกษาในหรือต่างประเทศที่ได้รับการรับรองจากหน่วยงานที่รับผิดชอบการศึกษาของประเทศนั้น หรือเป็นหน่วยงานการระดับกรมหรือเทียบเท่าหรือหน่วยงานรัฐวิสาหกิจ หรือองค์การมหาชน หรือบริษัทเอกชนที่จดทะเบียนในตลาดหลักทรัพย์แห่งประเทศไทยเท่านั้น

หากเป็นบริษัทเอกชนที่ไม่ได้จดทะเบียนในตลาดหลักทรัพย์แห่งประเทศไทย ให้อยู่ในดุลยพินิจของสภาสถาบันอุดมศึกษา โดยต้องแสดงศักยภาพและความพร้อมในการร่วมผลิตบัณฑิตของบริษัทดังกล่าว และต้องให้ได้คุณภาพตามมาตรฐานการอุดมศึกษา

“ประสบการณ์ด้านปฏิบัติการ” หมายถึง การทำงานร่วมกับสถานประกอบการโดยมีหลักฐานรับรองผลการปฏิบัติงานที่เกิดประโยชน์กับสถานประกอบการ หรือหลักฐานรับรองมาตรฐานฝีมือแรงงาน หรือมีผลงานทางวิชาการประเภทการพัฒนาเทคโนโลยี หรือผลงานสร้างสรรค์ด้านวิทยาศาสตร์และเทคโนโลยีที่เกี่ยวข้องกับภาคอุตสาหกรรมเผยแพร่มาแล้ว

๔. ชื่อปริญญา ให้ใช้ชื่อว่า “อนุปริญญา” อักษรย่อ “อ.” แล้วตามด้วยชื่อปริญญา และต่อท้ายในวงเล็บด้วยสาขาวิชา

๕. ปรัชญา และวัตถุประสงค์

มุ่งให้มีความสัมพันธ์สอดคล้องกับแผนพัฒนาการศึกษาระดับอุดมศึกษาของชาติ ปรัชญาของการอุดมศึกษา ปรัชญาของสถาบันอุดมศึกษา และมาตรฐานวิชาการและวิชาชีพของสาขาวิชานั้น ๆ โดยมุ่งเน้นการผลิตบุคลากรให้มีความรอบรู้ทั้งภาคทฤษฎีและภาคปฏิบัติในสาขาวิชาที่มีความจำเป็นสามารถนำความรู้ไปประยุกต์ใช้ได้อย่างเหมาะสม และสอดคล้องกับความต้องการของสังคม รวมทั้งให้เป็นผู้มีคุณธรรมและจริยธรรม

๖. ระบบการจัดการศึกษา ใช้ระบบทวิภาค โดย ๑ ปีการศึกษาแบ่งออกเป็น ๒ ภาคการศึกษาปกติ ๑ ภาคการศึกษาปกติมีระยะเวลาศึกษาไม่น้อยกว่า ๑๕ สัปดาห์ หรือเทียบเคียงได้ไม่น้อยกว่า ๑๕ สัปดาห์ สถาบันอุดมศึกษาที่เปิดการศึกษาภาคฤดูร้อน ให้กำหนดระยะเวลาและจำนวนหน่วยกิตโดยมีสัดส่วนเทียบเคียงกันได้กับการศึกษาภาคปกติ

สถาบันอุดมศึกษาที่จัดการศึกษาในระบบอื่น ให้มีการนับระยะเวลาในการศึกษาเทียบเคียงได้กับระบบทวิภาค โดยให้สภาสถาบันอุดมศึกษาเป็นผู้กำหนด ซึ่งจะต้องแสดงรายละเอียดเกี่ยวกับ

ระบบการศึกษานั้นไว้ในหลักสูตรให้ชัดเจน ประกอบด้วยรายละเอียดเกี่ยวกับระยะเวลาของหน่วยการเรียนรู้เทียบเคียงกับหน่วยกิตในระบบทวิภาค รายวิชาภาคทฤษฎีและรายวิชาภาคปฏิบัติ การฝึกงานหรือการฝึกภาคสนาม การทำโครงการหรือกิจกรรมอื่นใดที่เสริมสร้างการเรียนรู้ให้มีความสอดคล้องและเหมาะสมกับระบบการจัดการศึกษาที่สถานบันอุดมศึกษากำหนด

๗. การคิดหน่วยกิตตามระบบทวิภาค

๗.๑ รายวิชาภาคทฤษฎีที่ใช้เวลาบรรยายหรืออภิปรายปัญหาไม่น้อยกว่า ๑๕ ชั่วโมงต่อภาคการศึกษาปกติ ให้มีค่าเท่ากับ ๑ หน่วยกิต

๗.๒ รายวิชาภาคปฏิบัติที่ใช้เวลาฝึกหรือทดลองไม่น้อยกว่า ๓๐ ชั่วโมงต่อภาคการศึกษาปกติ ให้มีค่าเท่ากับ ๑ หน่วยกิต

๗.๓. การฝึกงานหรือการฝึกภาคสนามที่ใช้เวลาฝึกไม่น้อยกว่า ๔๕ ชั่วโมงต่อภาคการศึกษาปกติ ให้มีค่าเท่ากับ ๑ หน่วยกิต

๗.๔ การทำโครงการหรือกิจกรรมการเรียนรู้อื่นใดตามที่ได้รับมอบหมายที่ใช้เวลาทำโครงการหรือกิจกรรมนั้น ๆ ไม่น้อยกว่า ๔๕ ชั่วโมงต่อภาคการศึกษาปกติ ให้มีค่าเท่ากับ ๑ หน่วยกิต

๗.๕ กิจกรรมการเรียนรู้อื่นใดที่สร้างการเรียนรู้ นอกเหนือจากรูปแบบที่กำหนดข้างต้น การนับระยะเวลาในการทำกิจกรรมนั้นต่อภาคการศึกษาปกติ ให้มีค่าเท่ากับ ๑ หน่วยกิต ให้เป็นไปตามที่สถานบันอุดมศึกษากำหนด

สถานบันอุดมศึกษาที่จัดการศึกษาในระบบอื่นที่ไม่ใช่ระบบทวิภาค ให้นับระยะเวลาการศึกษาและการคิดหน่วยกิตเทียบเคียงได้กับระบบทวิภาค โดยให้สถานบันอุดมศึกษาดังกล่าวเป็นผู้กำหนด

๘. จำนวนหน่วยกิตรวมและระยะเวลาการศึกษา

๘.๑ หลักสูตรอนุปริญญาที่มีระยะเวลาการศึกษาปกติ ๒ ปี มีจำนวนหน่วยกิตรวมไม่น้อยกว่า ๖๐ หน่วยกิต

๘.๒ หลักสูตรอนุปริญญาที่มีระยะเวลาการศึกษาปกติ ๓ ปี มีจำนวนหน่วยกิตรวมไม่น้อยกว่า ๙๐ หน่วยกิต

๙. โครงสร้างหลักสูตร ประกอบด้วยหมวดวิชาศึกษาทั่วไป หมวดวิชาเฉพาะ และหมวดวิชาเลือกเสรี โดยมีสัดส่วนจำนวนหน่วยกิตของแต่ละหมวดวิชา ดังนี้

๙.๑ หมวดวิชาศึกษาทั่วไป หมายถึง หมวดวิชาที่เสริมสร้างความเป็นมนุษย์ให้พร้อมสำหรับโลกในปัจจุบันและอนาคต เพื่อให้เป็นบุคคลผู้ใฝ่รู้และมีทักษะที่จำเป็นสำหรับศตวรรษที่ ๒๑ อย่างครบถ้วน เป็นผู้ตระหนักรู้ถึงการบูรณาการศาสตร์ต่าง ๆ ในการพัฒนาหรือแก้ไขปัญหา เป็นผู้ที่สามารถสร้างโอกาสและคุณค่าให้ตนเองและสังคม รู้เท่าทันการเปลี่ยนแปลงของสังคมและของโลก

หน้า ๘

เล่ม ๑๓๙ ตอนที่พิเศษ ๒๑๒ ง ราชกิจจานุเบกษา ๙ กันยายน ๒๕๖๕

เป็นบุคคลที่ดำรงตนเป็นพลเมืองที่เข้มแข็ง มีจริยธรรมและยึดมั่นในสิ่งที่ถูกต้อง รู้คุณค่าและรักษาชาติกำเนิด
ร่วมมือรวมพลังเพื่อสร้างสรรค์และพัฒนาสังคมอย่างยั่งยืน และเป็นพลเมืองที่มีคุณค่าของสังคม

สถาบันอุดมศึกษาอาจจัดวิชาศึกษาทั่วไปในลักษณะจำแนกเป็นรายวิชาหรือลักษณะ
บูรณาการใด ๆ ก็ได้ เพื่อให้บรรลุวัตถุประสงค์ของหมวดวิชาศึกษาทั่วไป โดยให้มีจำนวนหน่วยกิตรวม
ไม่น้อยกว่า ๒๕ หน่วยกิต ทั้งหลักสูตรระดับอนุปริญญา (๒ ปี) และ (๓ ปี) และต้องแสดงการวัด
และประเมินผลที่สะท้อนการบรรลุผลสัมฤทธิ์การเรียนรู้ของผู้เรียนที่สอดคล้องกับปรัชญาและวัตถุประสงค์
ของการจัดการศึกษาวิชาศึกษาทั่วไปได้อย่างชัดเจน

๙.๒ หมวดวิชาเฉพาะ หมายถึง วิชาแกน วิชาเฉพาะด้าน วิชาพื้นฐานวิชาชีพและ
วิชาชีพที่มุ่งหมายให้ผู้เรียนมีความรู้ ความเข้าใจ และปฏิบัติงานได้ โดยให้มีจำนวนหน่วยกิตรวมของ
หมวดวิชาเฉพาะ ดังนี้

๙.๒.๑ หลักสูตรอนุปริญญา (๒ ปี) ให้มีจำนวนหน่วยกิตหมวดวิชาเฉพาะรวม
ไม่น้อยกว่า ๓๐ หน่วยกิต หากจัดหมวดวิชาเฉพาะในลักษณะวิชาเอกและวิชาโท วิชาเอกต้องมีจำนวน
หน่วยกิตไม่น้อยกว่า ๒๑ หน่วยกิต และวิชาโทต้องมีจำนวนหน่วยกิตไม่น้อยกว่า ๙ หน่วยกิต

๙.๒.๒ หลักสูตรอนุปริญญา (๓ ปี) ให้มีจำนวนหน่วยกิตหมวดวิชาเฉพาะรวม
ไม่น้อยกว่า ๔๕ หน่วยกิต หากจัดหมวดวิชาเฉพาะในลักษณะวิชาเอกและวิชาโท วิชาเอกต้องมีจำนวน
หน่วยกิตไม่น้อยกว่า ๓๐ หน่วยกิต และวิชาโทต้องมีจำนวนหน่วยกิตไม่น้อยกว่า ๑๕ หน่วยกิต

๙.๓ หมวดวิชาเลือกเสรี หมายถึง วิชาที่มุ่งให้ผู้เรียนมีความรู้ ความเข้าใจ ตามที่
ตนเองถนัดหรือสนใจ โดยเปิดโอกาสให้ผู้เรียนเลือกเรียนรายวิชาใด ๆ ในหลักสูตรระดับอนุปริญญา
ตามที่สถาบันอุดมศึกษากำหนด และให้มีจำนวนหน่วยกิตรวมไม่น้อยกว่า ๓ หน่วยกิต

สถาบันอุดมศึกษาอาจยกเว้นหรือเทียบโอนหน่วยกิตรายวิชาในหมวดวิชาศึกษาทั่วไป
หมวดวิชาเฉพาะ และหมวดวิชาเลือกเสรี ให้กับนักศึกษาที่มีความรู้ความสามารถที่สามารถ
วัดมาตรฐานได้โดยเป็นไปตามหลักเกณฑ์และวิธีการเทียบโอนหน่วยกิตและผลการศึกษา
ในระดับอุดมศึกษาที่คณะกรรมการกำหนด ทั้งนี้ นักศึกษาต้องศึกษาให้ครบตามจำนวนหน่วยกิตที่กำหนด
ไว้ในหลักสูตรที่เข้าศึกษา

๑๐. คุณวุฒิ คุณสมบัติ และจำนวนอาจารย์

๑๐.๑ อาจารย์ประจำหลักสูตรมีคุณวุฒิขั้นต่ำปริญญาตรีหรือเทียบเท่า

๑๐.๒ อาจารย์ผู้รับผิดชอบหลักสูตรมีคุณวุฒิไม่ต่ำกว่าปริญญาตรีที่ตรงหรือสัมพันธ์กับ
สาขาวิชาที่เปิดสอนไม่น้อยกว่า ๓ คน โดยในจำนวนนั้นอย่างน้อย ๑ คน ต้องเป็นผู้มีคุณวุฒิ
ไม่ต่ำกว่าปริญญาโทหรือเทียบเท่า หรือเป็นผู้ดำรงตำแหน่งทางวิชาการไม่ต่ำกว่าผู้ช่วยศาสตราจารย์หรือ
เทียบเท่า ทั้งนี้ อาจารย์ผู้รับผิดชอบหลักสูตรในแต่ละหลักสูตรจะเป็นอาจารย์ผู้รับผิดชอบหลักสูตร
เกินกว่า ๑ หลักสูตรในเวลาเดียวกันไม่ได้

ในกรณีของหลักสูตรอนุปริญญาทางวิชาชีพหรือปฏิบัติการที่เน้นทักษะด้านการปฏิบัติเชิงเทคนิคในศาสตร์สาขาวิชานั้น อาจารย์ผู้รับผิดชอบหลักสูตรอย่างน้อย ๑ ใน ๓ คน ต้องมีประสบการณ์ด้านปฏิบัติการ

กรณีมีการตกลงร่วมผลิตกับองค์กรภายนอก ต้องมีอาจารย์ประจำหลักสูตรจากสถาบันอุดมศึกษาเจ้าของหลักสูตรนั้นเป็นอาจารย์ผู้รับผิดชอบหลักสูตรอย่างน้อย ๒ คน

กรณีที่มีความจำเป็นอย่างยิ่งสำหรับสาขาวิชาที่ไม่สามารถสรรหาอาจารย์ผู้รับผิดชอบหลักสูตรครบตามจำนวน สถาบันอุดมศึกษาต้องเสนอจำนวนและคุณสมบัติของอาจารย์ผู้รับผิดชอบหลักสูตรที่มันั้นให้คณะกรรมการพิจารณาเป็นรายกรณี

๑๐.๓ อาจารย์ผู้สอน อาจเป็นอาจารย์ประจำหรืออาจารย์พิเศษที่มีคุณสมบัติขั้นต่ำปริญญาตรีหรือเทียบเท่า ในสาขาวิชานั้นหรือสาขาวิชาที่สัมพันธ์กัน หรือในสาขาวิชาของรายวิชาที่สอน

กรณีอาจารย์พิเศษที่ไม่มีคุณสมบัติตามที่กำหนดข้างต้น ต้องเป็นผู้ทรงคุณวุฒิที่มีความรู้และประสบการณ์เป็นที่ยอมรับ ซึ่งตรงหรือสัมพันธ์กับรายวิชาที่สอน โดยผ่านความเห็นชอบจากสภาสถาบันอุดมศึกษาแห่งนั้น ทั้งนี้ หากรายวิชาใดมีความจำเป็นต้องใช้อาจารย์พิเศษ ต้องมีอาจารย์ประจำร่วมรับผิดชอบกระบวนการเรียนการสอนและพัฒนานักศึกษา ตลอดระยะเวลาของการจัดการเรียนการสอนรายวิชานั้น ๆ ด้วย

๑๑. คุณสมบัติของผู้เข้าศึกษา จะต้องเป็นผู้สำเร็จการศึกษาระดับมัธยมศึกษาตอนปลายหรือเทียบเท่าตามที่สภาสถาบันอุดมศึกษากำหนด

๑๒. การลงทะเบียนเรียน ให้ลงทะเบียนเรียนได้ไม่เกิน ๒๒ หน่วยกิต ในแต่ละภาคการศึกษาปกติ สำหรับการลงทะเบียนเรียนเต็มเวลา และให้ลงทะเบียนเรียนได้ไม่เกิน ๙ หน่วยกิต ในแต่ละภาคการศึกษาปกติสำหรับการลงทะเบียนเรียนไม่เต็มเวลา

สำหรับการลงทะเบียนเรียนในภาคฤดูร้อน ให้ลงทะเบียนเรียนได้ไม่เกิน ๙ หน่วยกิต

หากสถาบันอุดมศึกษาใดมีเหตุผลและความจำเป็นพิเศษ การลงทะเบียนเรียนที่มีจำนวนหน่วยกิตแตกต่างไปจากเกณฑ์ข้างต้นก็อาจทำได้ โดยการอนุมัติของสภาสถาบันอุดมศึกษา แต่ต้องไม่กระทบต่อมาตรฐานและคุณภาพการศึกษา

๑๓. เกณฑ์การวัดผลและการสำเร็จการศึกษา ต้องเรียนครบตามจำนวนหน่วยกิตที่กำหนดไว้ในหลักสูตร โดยได้ระดับคะแนนเฉลี่ยไม่ต่ำกว่า ๒.๐๐ จากระบบ ๔ ระดับคะแนนหรือเทียบเท่า และบรรลุผลลัพธ์การเรียนรู้เป็นไปตามมาตรฐานคุณวุฒิระดับอนุปริญญา

สถาบันอุดมศึกษาที่ใช้ระบบการวัดผลและการสำเร็จการศึกษาที่แตกต่างจากนี้ จะต้องกำหนดให้มีค่าเทียบเคียงกันได้

การพ้นสภาพโดยไม่สำเร็จการศึกษาให้เป็นไปตามที่สภาสถาบันอุดมศึกษากำหนด

๑๔. อนุปริญญาบัตรและใบแสดงผลการศึกษา

การออกใบปริญญาบัตรและใบแสดงผลการศึกษา ให้ระบุชื่ออนุปริญญา ชื่อสาขาวิชา และชื่อรายวิชา ให้ตรงกับที่ระบุไว้ในเอกสารหลักสูตรฉบับที่คณะกรรมการรับรอง

๑๕. การประกันคุณภาพของหลักสูตร ให้ทุกหลักสูตรกำหนดระบบการประกันคุณภาพของหลักสูตรตามที่สภาสถาบันอุดมศึกษากำหนด

๑๖. การพัฒนาหลักสูตร ให้ทุกหลักสูตรพัฒนาหลักสูตรให้ทันสมัย โดยมีการประเมินและรายงานผลการดำเนินการของหลักสูตรทุกปีการศึกษา เพื่อนำข้อมูลที่ได้ไปปรับปรุงพัฒนาหลักสูตรเป็นระยะ ๆ อย่างน้อยตามรอบระยะเวลาของหลักสูตร หรือในรอบ ๕ ปี

๑๗. ในกรณีที่ไม่สามารถปฏิบัติตามแนวทางดังกล่าวได้ หรือมีความจำเป็นต้องปฏิบัติ นอกเหนือจากที่กำหนดไว้ในประกาศนี้ ให้อยู่ในดุลยพินิจของคณะกรรมการ และให้ถือคำวินิจฉัยของคณะกรรมการนั้นเป็นที่สุด

ประกาศ ณ วันที่ ๑๘ กรกฎาคม พ.ศ. ๒๕๖๕

ศาสตราจารย์เกียรติคุณกิตติชัย วัฒนานิกร

ประธานกรรมการมาตรฐานการอุดมศึกษา

๔) ข้อบังคับสถาบันวิทยาลัยชุมชน ว่าด้วยการจัดการศึกษาระดับอนุปริญญา
พ.ศ. ๒๕๖๘



ข้อบังคับสถาบันวิทยาลัยชุมชน
ว่าด้วยการจัดการศึกษาระดับอนุปริญญา พ.ศ. ๒๕๖๘

โดยที่เป็นการสมควรให้มีข้อบังคับสถาบันวิทยาลัยชุมชน ว่าด้วยการจัดการศึกษาระดับอนุปริญญาให้เหมาะสมและสอดคล้องกับประกาศคณะกรรมการมาตรฐานการอุดมศึกษา เรื่อง เกณฑ์มาตรฐานหลักสูตรระดับอนุปริญญา พ.ศ. ๒๕๖๕ และเกณฑ์มาตรฐานอื่นตามที่คณะกรรมการมาตรฐานการอุดมศึกษา กำหนด

อาศัยอำนาจตามความในมาตรา ๑๘ (๓) แห่งพระราชบัญญัติสถาบันวิทยาลัยชุมชน พ.ศ. ๒๕๕๘ และมติสภาสถาบันวิทยาลัยชุมชนในการประชุมครั้งที่ ๖ /๒๕๖๘ เมื่อวันที่ ๒๓ มิถุนายน ๒๕๖๘ จึงออกข้อบังคับไว้ ดังนี้

ข้อ ๑ ข้อบังคับนี้เรียกว่า “ข้อบังคับสถาบันวิทยาลัยชุมชน ว่าด้วยการจัดการศึกษาระดับอนุปริญญา พ.ศ. ๒๕๖๘”

ข้อ ๒ ข้อบังคับฉบับนี้ให้ใช้บังคับตั้งแต่วันประกาศเป็นต้นไป

ข้อ ๓ ให้ใช้ข้อบังคับนี้สำหรับนักศึกษาระดับอนุปริญญา ที่เข้าศึกษาในวิทยาลัยชุมชน ตั้งแต่ปีการศึกษา ๒๕๖๘ เป็นต้นไป

ข้อ ๔ ให้นำข้อบังคับนี้มาใช้บังคับกับนักศึกษาระดับอนุปริญญาที่เข้าศึกษาตามระเบียบสถาบันวิทยาลัยชุมชน ว่าด้วยการจัดการศึกษาระดับอุดมศึกษาที่ต่ำกว่าปริญญาของวิทยาลัยชุมชน พ.ศ. ๒๕๖๐ ในส่วนที่เป็นประโยชน์ตามประกาศสภาสถาบัน เว้นแต่ประโยชน์นั้นได้มีการดำเนินการหรือปฏิบัติเสร็จสิ้นสมบูรณ์ลงแล้ว และเมื่อนักศึกษาสำเร็จการศึกษาตามหลักสูตรตามระเบียบดังกล่าวหรือสิ้นสภาพการเป็นนักศึกษาโดยผลของกฎหมาย ระเบียบ ประกาศ หรือคำสั่งที่เกี่ยวข้องครบถ้วนสมบูรณ์แล้ว ให้ระเบียบดังกล่าวเป็นอันยกเลิก

ข้อ ๕ ในข้อบังคับนี้

“สถาบัน” หมายความว่า สถาบันวิทยาลัยชุมชน

“สภาสถาบัน” หมายความว่า สภาสถาบันวิทยาลัยชุมชน

“วิทยาลัย” หมายความว่า วิทยาลัยชุมชนแต่ละแห่ง

“สภาวิทยาลัย” หมายความว่า สภาวิทยาลัยชุมชนแต่ละแห่ง

“ผู้อำนวยการวิทยาลัย” หมายความว่า ผู้อำนวยการวิทยาลัยชุมชนแต่ละแห่ง

“หลักสูตร” หมายความว่า หลักสูตรอนุปริญญาของวิทยาลัยชุมชนที่ผ่านการเห็นชอบจากสภาสถาบัน

“อาจารย์ประจำ” หมายความว่า บุคคลที่ดำรงตำแหน่งอาจารย์ ผู้ช่วยศาสตราจารย์ รองศาสตราจารย์ ศาสตราจารย์ และตำแหน่งอื่นที่เทียบเท่าในสถาบันอุดมศึกษาแห่งนั้น ตามที่สภาสถาบัน กำหนด หรือบุคคลในองค์กรภายนอกที่มีการตกลงร่วมผลิต ซึ่งมีหน้าที่รับผิดชอบตามพันธกิจของการอุดมศึกษา และมีความเข้าใจเกี่ยวกับมาตรฐานคุณวุฒิระดับอุดมศึกษา

๒ ๓



- ๒ -

“อาจารย์ประจำหลักสูตร” หมายความว่า อาจารย์ประจำที่มีคุณสมบัติตรงหรือสัมพันธ์กับสาขาวิชาของหลักสูตรที่สภาสถาบันเห็นชอบหรืออนุมัติ มีหน้าที่สอนและค้นคว้าวิจัยในสาขาวิชาดังกล่าว ทั้งนี้ สามารถเป็นอาจารย์ประจำหลักสูตรหลายหลักสูตรได้ในเวลาเดียวกัน

“คุณสมบัติที่สัมพันธ์กับสาขาวิชาของหลักสูตร” หมายความว่า คุณสมบัติที่กำหนดไว้ในมาตรฐานสาขาวิชา หากสาขาวิชาใดยังไม่มีประกาศมาตรฐานสาขาวิชา หรือประกาศมาตรฐานสาขาวิชาไม่ได้กำหนดเรื่องนี้ไว้ ให้หมายถึงคุณสมบัติที่เกี่ยวข้องกับวิชาการหรือวิชาชีพของหลักสูตร หรือคุณสมบัติอื่นแต่มีประสบการณ์ตรงที่เกี่ยวข้องกับหลักสูตรเป็นที่ประจักษ์ที่จะส่งเสริมให้การเรียนการสอนใน หลักสูตรสาขานั้นบรรลุผลสัมฤทธิ์การเรียนรู้ของนักศึกษาได้ตามที่กำหนดไว้ในหลักสูตร โดยการพิจารณาคุณสมบัติที่สัมพันธ์กันให้อยู่ในดุลยพินิจของสภาสถาบัน

“อาจารย์ผู้รับผิดชอบหลักสูตร” หมายความว่า อาจารย์ประจำหลักสูตรที่มีภาระหน้าที่ในการบริหารและพัฒนาหลักสูตร และการเรียนการสอน ตั้งแต่การวางแผน การควบคุมคุณภาพ การติดตามประเมินผล และการพัฒนาหลักสูตร อาจารย์ผู้รับผิดชอบหลักสูตรต้องอยู่ประจำหลักสูตรนั้นตลอดระยะเวลาที่จัดการศึกษา โดยจะเป็นอาจารย์ผู้รับผิดชอบหลักสูตรเกินกว่า ๑ หลักสูตรในเวลาเดียวกันไม่ได้ ยกเว้นหลักสูตรพหุวิทยาการหรือสหวิทยาการให้เป็นอาจารย์ผู้รับผิดชอบหลักสูตรได้อีก ๑ หลักสูตร ในกรณีนี้ อาจารย์ผู้รับผิดชอบหลักสูตรสามารถซ้ำได้ไม่เกิน ๒ คน

“อาจารย์พิเศษ” หมายความว่า ผู้สอนที่ไม่ใช่อาจารย์ประจำ และเป็นไปตามข้อบังคับสถาบันวิทยาลัยชุมชน ว่าด้วยคุณสมบัติและหลักเกณฑ์เกี่ยวกับผู้สอนพิเศษ

“นักศึกษา” หมายความว่า ผู้สมัครเข้าเรียนที่ได้ขึ้นทะเบียนเป็นนักศึกษาระดับอนุปริญญาในวิทยาลัยชุมชน

“การตกลงร่วมผลิต” หมายความว่า การทำข้อตกลงร่วมมือกันอย่างเป็นทางการระหว่างสถาบันอุดมศึกษากับองค์กรภายนอกในการพัฒนาและบริหารหลักสูตร โดยผ่านความเห็นชอบจากสภาสถาบันอุดมศึกษาและองค์กรภายนอกนั้น ๆ

“องค์กรภายนอก” หมายความว่า สถาบันอุดมศึกษาในหรือต่างประเทศที่ได้รับการรับรองจากหน่วยงานที่รับผิดชอบการศึกษาของประเทศนั้น หรือเป็นหน่วยราชการระดับกรมหรือเทียบเท่าหรือหน่วยงานรัฐวิสาหกิจ หรือองค์กรมหาชน หรือบริษัทเอกชนที่จดทะเบียนในตลาดหลักทรัพย์แห่งประเทศไทยเท่านั้น

หากเป็นบริษัทเอกชนที่ไม่ได้จดทะเบียนในตลาดหลักทรัพย์แห่งประเทศไทย ให้อยู่ในดุลยพินิจของสภาสถาบันอุดมศึกษา โดยต้องแสดงศักยภาพและความพร้อมในการร่วมผลิตบัณฑิตของบริษัทดังกล่าว และต้องให้ได้คุณภาพตามมาตรฐานการอุดมศึกษา

“ประสบการณ์ด้านการปฏิบัติการ” หมายความว่า การทำงานร่วมกับสถานประกอบการ โดยมีหลักฐานรับรองผลการปฏิบัติงานที่เกิดประโยชน์กับสถานประกอบการ หรือหลักฐานรับรองมาตรฐานฝีมือแรงงาน หรือมีผลทางด้านวิชาการประเภทการพัฒนาเทคโนโลยี หรือผลงานสร้างสรรค์ด้านวิทยาศาสตร์และเทคโนโลยีที่เกี่ยวข้องกับภาคอุตสาหกรรมเผยแพร่มาแล้ว

“ผลสัมฤทธิ์การเรียนรู้” หมายความว่า ผลที่เกิดขึ้นแก่ผู้เรียนผ่านกระบวนการเรียนรู้ที่ได้จากการศึกษาฝึกอบรม หรือประสบการณ์ที่เกิดขึ้นจากการฝึกปฏิบัติหรือการเรียนรู้จริงในที่ทำงานระหว่างการศึกษ

๑๓



"คลังหน่วยกิต" หมายความว่า ระบบทะเบียนสะสมหน่วยกิตและผลการศึกษสำหรับผู้เรียน ทั้งจากการศึกษาในระบบ การศึกษานอกระบบ และการศึกษาตามอัธยาศัย อาทิ หลักสูตรเพื่อรับปริญญา หลักสูตรฝึกอบรม การสร้างประสบการณ์ โดยมีหลักฐานที่เป็นองค์ประกอบในการเทียบหน่วยกิตรวบรวมไว้ด้วย

ข้อ ๖ ให้ผู้อำนวยการสถาบันเป็นผู้รักษาการตามข้อบังคับนี้ มีอำนาจออกประกาศ คำสั่ง หรือแนวปฏิบัติ เพื่อประโยชน์การใช้ข้อบังคับนี้

กรณีมีปัญหาการตีความตามข้อบังคับนี้ ให้ผู้อำนวยการสถาบันเป็นผู้มีอำนาจตีความ และวินิจฉัย โดยความเห็นชอบของสภาสถาบัน และให้ถือเป็นที่สุด

หมวดที่ ๑ ระบบการจัดการศึกษา

ข้อ ๗ ชื่อปริญญาให้ ใช้ชื่อว่า "อนุปริญญา" อักษรย่อ "อ." แล้วตามด้วยชื่อปริญญา และ ต่อท้ายในวงเล็บด้วยสาขาวิชา

ข้อ ๘ ปรัชญา และวัตถุประสงค์

มุ่งให้มีความสัมพันธ์สอดคล้องกับแผนพัฒนาการศึกษาระดับอุดมศึกษาของชาติ ปรัชญา ของการอุดมศึกษา ปรัชญาของสถาบันวิทยาลัยชุมชน และมาตรฐานวิชาการและวิชาชีพของสาขาวิชานั้น ๆ โดยมุ่งเน้นการผลิตบุคลากรให้มีความรอบรู้ทั้งภาคทฤษฎีและภาคปฏิบัติในสาขาวิชาที่มีความจำเป็นสามารถ นำความรู้ไปประยุกต์ใช้ได้อย่างเหมาะสม และสอดคล้องกับความต้องการของสังคม รวมทั้งให้เป็น ผู้มีคุณธรรมและจริยธรรม และสอดคล้องกับมาตรฐานการอุดมศึกษาที่สอดคล้องกับกลุ่มสถาบันอุดมศึกษา

ข้อ ๙ การจัดการศึกษาของสถาบันมี ๒ ระบบ คือ

(๑) ระบบทวิภาค

(๒) ระบบคลังหน่วยกิต

ทั้งนี้ การจัดการศึกษาระบบอื่น ให้มีการนับระยะเวลาในการศึกษาเทียบเคียงได้กับระบบทวิภาค โดยให้สภาสถาบันเป็นผู้กำหนด ซึ่งจะต้องแสดงรายละเอียดเกี่ยวกับระบบการศึกษานั้นไว้ในหลักสูตร ให้ชัดเจน ประกอบด้วย รายละเอียดเกี่ยวกับระยะเวลาของหน่วยการเรียนรู้เทียบเคียงกับหน่วยกิตในระบบทวิภาค รายวิชาภาคทฤษฎี และรายวิชาภาคปฏิบัติ การฝึกงานหรือการฝึกภาคสนาม การทำโครงการหรือกิจกรรมอื่นใด ที่เสริมสร้างการเรียนรู้ให้มีความสอดคล้องและเหมาะสมกับระบบการจัดการศึกษาที่สภาสถาบันกำหนด

ข้อ ๑๐ การจัดการศึกษาระบบทวิภาค โดย ๑ ปีการศึกษาแบ่งออกเป็น ๒ ภาคการศึกษาปกติ ๑ ภาคการศึกษาปกติมีระยะเวลาศึกษาไม่น้อยกว่า ๑๕ สัปดาห์ หรือเทียบเคียงได้ไม่น้อยกว่า ๑๕ สัปดาห์ กรณี จัดการศึกษาภาคฤดูร้อนให้กำหนดระยะเวลาและจำนวนหน่วยกิต โดยมีสัดส่วนเทียบเคียงกันได้กับการศึกษาปกติ

ข้อ ๑๑ วิทยาลัยอาจจัดการเรียนการสอนในรูปแบบที่หลากหลาย เช่น ระบบในชั้นเรียน ระบบการเรียนผ่านระบบเทคโนโลยีสารสนเทศ หรือรูปแบบผสมผสาน เป็นต้น

ข้อ ๑๒ จำนวนหน่วยกิตรวมและระยะเวลาการศึกษา

(๑) หลักสูตรอนุปริญญาที่มีระยะเวลาศึกษาปกติ ๒ ปี มีจำนวนหน่วยกิตรวมไม่น้อยกว่า ๖๐ หน่วยกิต

(๒) หลักสูตรอนุปริญญาที่มีระยะเวลาศึกษาปกติ ๓ ปี มีจำนวนหน่วยกิตรวมไม่น้อยกว่า ๙๐ หน่วยกิต ยกเว้น นักศึกษาที่ศึกษาในหลักสูตรอนุปริญญา ๓ ปี มาแล้วไม่น้อยกว่า ๖๐ หน่วยกิต สามารถ สำเร็จการศึกษาในหลักสูตรอนุปริญญา ๒ ปี ได้

AM



ข้อ ๑๓ การคิดหน่วยกิตตามระบบทวิภาค

(๑) รายวิชาภาคทฤษฎี ที่ใช้เวลาบรรยาย หรืออภิปรายปัญหาไม่น้อยกว่า ๑๕ ชั่วโมงต่อภาค การศึกษาปกติ ให้มีค่าเท่ากับ ๑ หน่วยกิต

(๒) รายวิชาภาคปฏิบัติ ที่ใช้เวลาฝึกหรือทดลองไม่น้อยกว่า ๓๐ ชั่วโมงต่อภาคการศึกษาปกติ ให้มีค่าเท่ากับ ๑ หน่วยกิต

(๓) การฝึกงานหรือการฝึกภาคสนาม ที่ใช้เวลาฝึกไม่น้อยกว่า ๔๕ ชั่วโมงต่อภาคการศึกษา ปกติ ให้มีค่าเท่ากับ ๑ หน่วยกิต

(๔) การทำโครงการหรือกิจกรรมการเรียนอื่นใดตามที่ได้รับมอบหมายที่ใช้เวลาทำโครงการ หรือกิจกรรมนั้น ๆ ไม่น้อยกว่า ๔๕ ชั่วโมงต่อภาคการศึกษาปกติ ให้มีค่าเท่ากับ ๑ หน่วยกิต

(๕) กิจกรรมการเรียนอื่นใดที่สร้างการเรียนรู้นอกเหนือจากรูปแบบที่กำหนดข้างต้นการนับ ระยะเวลาในการทำกิจกรรมนั้นต่อภาคการศึกษาปกติ ให้มีค่าเท่ากับ ๑ หน่วยกิตให้เป็นไปตามที่สถาบันกำหนด

วิทยาลัยที่จัดการศึกษาในระบบอื่นที่ไม่ใช่ระบบทวิภาค ให้นับระยะเวลาการศึกษาและ การคิดหน่วยกิตเทียบเคียงได้กับระบบทวิภาค โดยให้สถาบันเป็นผู้กำหนด

ข้อ ๑๔ โครงสร้างหลักสูตร ประกอบด้วยหมวดวิชาศึกษาทั่วไป หมวดวิชาเฉพาะ และหมวด วิชาเลือกเสรี โดยมีลักษณะและสัดส่วนจำนวนหน่วยกิตของแต่ละหมวดวิชา ดังนี้

(๑) หมวดวิชาศึกษาทั่วไป หมายถึง หมวดวิชาที่เสริมสร้างความเป็นมนุษย์ให้พร้อมสำหรับ โลกในปัจจุบันและอนาคต เพื่อให้เป็นบุคคลผู้ใฝ่รู้และมีทักษะที่จำเป็นสำหรับศตวรรษที่ ๒๑ อย่างครบถ้วน เป็นผู้ตระหนักรู้ถึงการบูรณาการศาสตร์ต่าง ๆ ในการพัฒนาหรือแก้ไขปัญหา เป็นผู้ที่สามารถสร้างโอกาส และคุณค่าให้ตนเองและสังคม รู้เท่าทันการเปลี่ยนแปลงของสังคมและของโลก เป็นบุคคลที่ดำรงตน เป็นพลเมืองที่เข้มแข็ง มีจริยธรรมและยึดมั่นในสิ่งที่ถูกต้อง รู้คุณค่าและรักษาชาติกำเนิด ร่วมมือร่วมพลัง เพื่อสร้างสรรค์และพัฒนาสังคมอย่างยั่งยืน และเป็นพลเมืองที่มีคุณค่าของสังคม

โดยให้มีจำนวนหน่วยกิตรวม ไม่น้อยกว่า ๒๔ หน่วยกิต ทั้งหลักสูตรระดับอนุปริญญา (๒ ปี) และ (๓ ปี) และต้องแสดงการวัดและประเมินผลที่สะท้อนการบรรลุผลลัพธ์การเรียนรู้ของผู้เรียนที่สอดคล้อง กับปรัชญาและวัตถุประสงค์ของการจัดการศึกษาวิชาศึกษาทั่วไปได้อย่างชัดเจน

(๒) หมวดวิชาเฉพาะ หมายถึง วิชาแกน วิชาเฉพาะด้าน วิชาพื้นฐานวิชาชีพและวิชาชีพที่มุ่งหมาย ให้ผู้เรียนมีความรู้ ความเข้าใจ และปฏิบัติงานได้ โดยให้มีจำนวนหน่วยกิตรวมของหมวดวิชาเฉพาะ ดังนี้

หลักสูตรอนุปริญญา (๒ ปี) ให้มีจำนวนหน่วยกิตหมวดวิชาเฉพาะรวมไม่น้อยกว่า ๓๐ หน่วยกิต หากจัดหมวดวิชาเฉพาะในลักษณะวิชาเอกและวิชาโท วิชาเอกต้องมีจำนวนหน่วยกิต ไม่น้อยกว่า ๒๑ หน่วยกิต และวิชาโทต้องมีจำนวนหน่วยกิตไม่น้อยกว่า ๙ หน่วยกิต

หลักสูตรอนุปริญญา (๓ ปี) ให้มีจำนวนหน่วยกิตหมวดวิชาเฉพาะรวมไม่น้อยกว่า ๔๕ หน่วยกิต หากจัดหมวดวิชาเฉพาะในลักษณะวิชาเอกและวิชาโท วิชาเอกต้องมีจำนวนหน่วยกิตไม่น้อยกว่า ๓๐ หน่วยกิต และวิชาโทต้องมีจำนวนหน่วยกิตไม่น้อยกว่า ๑๕ หน่วยกิต

(๓) หมวดวิชาเลือกเสรี หมายถึง วิชาที่มุ่งให้ผู้เรียนมีความรู้ ความเข้าใจ ตามที่ตนเองถนัด หรือสนใจ โดยเปิดโอกาสให้ผู้เรียนเลือกเรียนรายวิชาใดๆ ในหลักสูตรระดับอนุปริญญาตามที่วิทยาลัยกำหนด และให้มีจำนวนหน่วยกิตรวม ไม่น้อยกว่า ๓ หน่วยกิต

ทั้งนี้ วิทยาลัยอาจยกเว้นหรือเทียบโอนหน่วยกิตในหมวดหมู่รายวิชาศึกษาทั่วไป หมวดวิชา เฉพาะ และหมวดวิชาเลือกเสรี ให้กับนักศึกษาที่มีความรู้ความสามารถที่สามารถวัดมาตรฐานได้ โดยเป็นไป

an



- ๕ -

ตามหลักเกณฑ์และวิธีเทียบโอนหน่วยกิตและผลการศึกษตามที่สภาวิทยาลัยกำหนดและนักศึกษาต้องศึกษาให้ครบตามจำนวนหน่วยกิตที่กำหนดไว้ในเกณฑ์มาตรฐานหลักสูตร

ข้อ ๑๕ การกำหนดรายวิชา ให้รายวิชาในแต่ละกลุ่มวิชาประกอบด้วยรหัสรายวิชา ชื่อรายวิชา จำนวนหน่วยกิต จำนวนชั่วโมงบรรยาย จำนวนชั่วโมงปฏิบัติ และจำนวนชั่วโมงศึกษาด้วยตนเอง

(๑) รายวิชาในหมวดศึกษาทั่วไป การกำหนดรหัสวิชาในหมวดศึกษาทั่วไป เป็นไปตามหลักเกณฑ์ที่สถาบันกำหนด ดังนี้

พ้อยชนะ ๒ หลักแรก	หมายถึง	ตัวย่อหมวดวิชาศึกษาทั่วไป
เลขรหัส หลักที่ ๓ - ๔	หมายถึง	รหัสกลุ่มวิชา
๐๑	หมายถึง	รายวิชาในกลุ่มวิชาภาษาและการสื่อสาร
๐๒	หมายถึง	รายวิชาในกลุ่มวิชาการเรียนรู้และคุณภาพชีวิต
๐๓	หมายถึง	รายวิชาในกลุ่มวิชาพลเมืองต้นรู้และสร้างสรรค์ชุมชน
๐๔	หมายถึง	รายวิชาในกลุ่มวิชาเทคโนโลยีดิจิทัลและนวัตกรรม
เลขรหัส หลักที่ ๕ - ๖	หมายถึง	ลำดับที่ของรายวิชา

(๒) รายวิชาในหมวดวิชาเฉพาะ มีหลักเกณฑ์การกำหนดรหัสวิชา ดังนี้

พ้อยชนะ ๒ หลักแรก	หมายถึง	ตัวย่อรหัสสาขาวิชา
เลขรหัส หลักที่ ๓ - ๔	หมายถึง	รหัสสาขาวิชา
เลขรหัส หลักที่ ๕ - ๖	หมายถึง	ลำดับที่ของรายวิชา

ข้อ ๑๖ คุณวุฒิ คุณสมบัติ และจำนวนอาจารย์

(๑) อาจารย์ประจำหลักสูตรมีคุณวุฒิไม่ต่ำกว่าปริญญาตรีหรือเทียบเท่า

(๒) อาจารย์ผู้รับผิดชอบประจำหลักสูตรมีคุณวุฒิไม่ต่ำกว่าปริญญาตรีที่ตรงหรือสัมพันธ์กับสาขาวิชาที่เปิดสอนไม่น้อยกว่า ๓ คน โดยในจำนวนนั้นอย่างน้อย ๑ คนต้องเป็นผู้มีคุณวุฒิไม่ต่ำกว่าปริญญาโทหรือเทียบเท่า ทั้งนี้อาจารย์ผู้รับผิดชอบหลักสูตรในแต่ละหลักสูตรจะเป็นอาจารย์ผู้รับผิดชอบเกินกว่า ๑ หลักสูตรในเวลาเดียวกันไม่ได้

ในกรณีหลักสูตรอนุปริญญาที่เน้นทางวิชาชีพหรือปฏิบัติการที่เน้นทักษะด้านการปฏิบัติเชิงเทคนิคในศาสตร์สาขาวิชานั้น อาจารย์ผู้รับผิดชอบหลักสูตรอย่างน้อย ๑ ใน ๓ คน ต้องมีประสบการณ์ด้านปฏิบัติการ

กรณีมีการตกลงร่วมผลิตกับองค์กรภายนอก ต้องมีอาจารย์ประจำหลักสูตรจากสถาบันอุดมศึกษาเจ้าของหลักสูตรนั้นเป็นอาจารย์ผู้รับผิดชอบหลักสูตรอย่างน้อย ๒ คน

กรณีที่มีความจำเป็นอย่างยิ่งสำหรับสาขาวิชาที่ไม่สามารถสรรหาอาจารย์ผู้รับผิดชอบหลักสูตรครบตามจำนวน วิทยาลัยต้องเสนอจำนวนและคุณวุฒิของอาจารย์ผู้รับผิดชอบหลักสูตรที่มีนั้นให้สภาสถาบันพิจารณา

(๓) อาจารย์ผู้สอน อาจเป็นอาจารย์ประจำหรืออาจารย์พิเศษที่มีคุณวุฒิขั้นต่ำปริญญาตรีหรือเทียบเท่าในสาขาวิชานั้นหรือที่สัมพันธ์กัน

กรณีอาจารย์พิเศษที่ไม่มีคุณวุฒิตามที่กำหนดข้างต้น ต้องเป็นผู้ทรงคุณวุฒิที่มีความรู้และประสบการณ์เป็นที่ยอมรับ ซึ่งตรงหรือสัมพันธ์กับรายวิชาที่สอน โดยผ่านความเห็นชอบจากสภาสถาบัน ทั้งนี้หากรายวิชาใดมีความจำเป็นต้องใช้อาจารย์พิเศษ ต้องมีอาจารย์ประจำร่วมรับผิดชอบกระบวนการเรียนการสอนและพัฒนานักศึกษา ตลอดระยะเวลาของการจัดการเรียนการสอนรายวิชานั้น ๆ ด้วย

๑๒



- ๖ -

ข้อ ๑๗ การจัดการศึกษาในระบบคลังหน่วยกิตให้เป็นไปตามระเบียบสถาบันวิทยาลัยชุมชน ว่าด้วยการดำเนินงานคลังหน่วยกิต การเทียบโอนหน่วยกิตและผลการศึกษา ของสถาบันวิทยาลัยชุมชน

หมวดที่ ๒ การลงทะเบียนเรียน

ข้อ ๑๘ การลงทะเบียนเรียน

(๑) การกำหนดการลงทะเบียนเรียน วิธีการลงทะเบียนเรียน ให้เป็นไปตามที่วิทยาลัย กำหนดในแต่ละภาคการศึกษา โดยลงทะเบียนเรียนให้เสร็จสิ้นก่อนเปิดภาคการศึกษา

(๒) วิทยาลัยอาจให้นักศึกษาลงทะเบียนรายวิชาภายหลังกำหนดได้ โดยให้วิทยาลัยกำหนด วันสิ้นสุดการลงทะเบียน ตามที่เห็นสมควร แต่ไม่เกิน ๑๕ วันของภาคการศึกษาปกติ นับแต่วันเปิด ภาคการศึกษา การลงทะเบียนล่าช้ากว่ากำหนด นักศึกษาต้องเสียค่าปรับตามระเบียบที่สภาสถาบันกำหนด

ข้อ ๑๙ การลงทะเบียนเรียนในภาคการศึกษาปกติ ให้เป็นไปตามหลักเกณฑ์ต่อไปนี้

(๑) ให้ลงทะเบียนเรียนได้ไม่เกิน ๒๒ หน่วยกิต ในแต่ละภาคการศึกษาปกติ สำหรับการลงทะเบียนเรียนเต็มเวลา และให้ลงทะเบียนเรียนได้ไม่เกิน ๙ หน่วยกิตในแต่ละภาคการศึกษาปกติสำหรับการลงทะเบียนเรียนไม่เต็มเวลา ในกรณีที่มีความจำเป็นต้องลงทะเบียนมากกว่าที่กำหนด ให้ผู้อำนวยการ วิทยาลัยเป็นผู้อนุมัติ โดยผ่านความเห็นชอบของอาจารย์ผู้รับผิดชอบหลักสูตร และอาจารย์ผู้สอน

(๒) นักศึกษาที่ต้องการเพิ่มรายวิชาเรียนและได้รับอนุญาตจากผู้อำนวยการวิทยาลัยแล้ว ให้ลงทะเบียนเรียนรายวิชาเพิ่มเติมได้ ทั้งนี้ วัน เวลาเรียน และเวลาสอบต้องไม่ซ้ำซ้อนกัน

(๓) นักศึกษาอาจขอลงทะเบียนเข้าร่วมศึกษารายวิชาใด ๆ เพื่อเป็นการเพิ่มพูนความรู้ Au (Audit) โดยความเห็นชอบของอาจารย์ผู้รับผิดชอบหลักสูตร ผู้สอนประจำวิชา และผู้อำนวยการวิทยาลัย ทั้งนี้ นักศึกษาต้องชำระค่าหน่วยกิตนั้นตามที่กำหนดไว้ และนักศึกษาจะได้รับผลการเรียนเป็น S หรือ U และไม่นำมาคิดคะแนนเฉลี่ยสะสม

(๔) การลงทะเบียนเรียนในรายวิชาที่มีวิชาบังคับก่อน นักศึกษาต้องสอบได้วิชาบังคับก่อน มิฉะนั้นให้ถือว่าลงทะเบียนเรียนรายวิชานั้น ๆ เป็นโมฆะ

(๕) นักศึกษาอาจลงทะเบียนเรียนวิชาต่อเนื่องควบคู่กับวิชาบังคับก่อนที่เคยสอบตก (F) มาแล้วในภาคการศึกษา ก่อน โดยความเห็นชอบของอาจารย์ผู้รับผิดชอบหลักสูตรและผู้สอนประจำวิชา ทั้งนี้ หากนักศึกษาสอบตกซ้ำในรายวิชาบังคับก่อน ผลการเรียนของวิชาต่อเนื่องไม่ถือเป็นโมฆะและต้องนำมา คำนวณคะแนนเฉลี่ยสะสมตามปกติ

ข้อ ๒๐ การลงทะเบียนรายวิชาจะสมบูรณ์ก็ต่อเมื่อได้ชำระค่าธรรมเนียมต่าง ๆ พร้อมทั้ง ยื่นหลักฐานการลงทะเบียนรายวิชา ตามประกาศของวิทยาลัย

การจัดเก็บค่าธรรมเนียมการศึกษา ให้เป็นไปตามประกาศสถาบันวิทยาลัยชุมชน ว่าด้วยอัตรา การจัดเก็บค่าธรรมเนียมการศึกษาในวิทยาลัยชุมชน และระเบียบสถาบันวิทยาลัยชุมชน ว่าด้วยอัตราการจัดเก็บ ค่าธรรมเนียมการศึกษาในวิทยาลัยชุมชน

ข้อ ๒๑ การเพิ่ม - ถอนรายวิชา สามารถกระทำได้ตามวัน เวลา ที่วิทยาลัยกำหนด แต่ต้องไม่เกิน ๑๕ วันของวันเปิดภาคการศึกษา โดยบันทึกผลการถอนรายวิชา "W" ไว้ในใบทะเบียนแสดงผลการเรียน และจะไม่คืนค่าหน่วยกิตสำหรับรายวิชานั้น ๆ

๑๗



ข้อ ๒๒ ในภาคการศึกษาใด หากนักศึกษาไม่ได้ลงทะเบียนเรียนด้วยเหตุผลใด ๆ จะต้องขอลาพักการศึกษา สำหรับภาคการศึกษานั้น โดยขออนุญาตลาพักการศึกษาและต้องเสียค่าธรรมเนียมเพื่อรักษาสถานภาพการเป็นนักศึกษาภายในระยะเวลาที่วิทยาลัยกำหนด หากไม่ปฏิบัติตามดังกล่าว ให้อถือว่านักศึกษาพ้นสถานภาพการเป็นนักศึกษา

ข้อ ๒๓ การกำกับ ติดตาม ตรวจสอบคุณภาพหลักสูตรและคุณภาพอาจารย์ สถาบันอาจออกประกาศเพื่อให้เป็นไปตามมาตรฐานการจัดการศึกษาระดับอุดมศึกษา

หมวดที่ ๓ การรับเข้าศึกษา

ข้อ ๒๔ กำหนดการและวิธีการรับเข้าศึกษา การรับสมัครและการคัดเลือก

(๑) การรับสมัครและการคัดเลือกผู้เข้าศึกษา ให้วิทยาลัยเปิดรับสมัครผู้เข้าศึกษาให้เป็นไปตามหลักเกณฑ์ที่วิทยาลัยกำหนด

(๒) ให้วิทยาลัยดำเนินการพัฒนาศักยภาพผู้เรียน (ปรับพื้นฐานผู้เรียน) ก่อนเปิดภาคการศึกษา ตามกระบวนการและมาตรฐานที่สถาบันกำหนด

ข้อ ๒๕ คุณสมบัติของผู้เข้าศึกษา จะต้องเป็นผู้ที่สำเร็จการศึกษาระดับมัธยมศึกษาตอนปลาย หรือเทียบเท่าตามที่สภาสถาบันกำหนด

ข้อ ๒๖ การรับโอนนักศึกษาจากสถาบันอุดมศึกษาอื่น โดยผ่านความเห็นชอบของคณะกรรมการเทียบโอนหน่วยกิตและผลการศึกษาของวิทยาลัย

ข้อ ๒๗ การเทียบโอนหน่วยกิตและผลการศึกษา หรือการเทียบโอนผลลัพธ์การเรียนรู้ หรือเทียบโอนในระบบคลังหน่วยกิต ให้ดำเนินการตามระเบียบสถาบันวิทยาลัยชุมชน ว่าด้วยการดำเนินงานคลังหน่วยกิต การเทียบโอนหน่วยกิตและผลการศึกษา ของสถาบันวิทยาลัยชุมชน

หมวดที่ ๔ การวัดผล และประเมินผลการศึกษา

ข้อ ๒๘ ระเบียบการเรียน การสอบ

(๑) ระเบียบการเรียน

นักศึกษาต้องลงทะเบียนเรียนติดต่อกันทุกภาคการศึกษาปกติ การลาพักการศึกษา ต้องปฏิบัติตามการลาพักการศึกษาข้อ ๓๒

(๒) ระเบียบการสอบ

(ก) การสอบปลายภาค ให้ดำเนินการในสัปดาห์ที่ ๑๖

(ข) ระเบียบการสอบ ให้เป็นไปตามที่วิทยาลัยกำหนด

(ค) นักศึกษาที่ไม่เข้าสอบตามกำหนดโดยมีเหตุผลความจำเป็น มีสิทธิ์ยื่นคำร้องขอสอบต่ออาจารย์ผู้รับผิดชอบหลักสูตรภายใน ๗ วัน นับแต่วันสอบวิชานั้น และดำเนินการสอบให้เสร็จสิ้นภายใน ๑๕ วัน นับแต่วันสอบภาคปกติของวิชานั้น หากพันกำหนดให้อถือว่าขาดสอบ กรณีที่มีความจำเป็นต้องสอบเกิน ๑๕ วัน และให้อาจารย์ผู้สอบส่งผลการเรียนเป็น "I" และนักศึกษามีสิทธิ์ยื่นคำร้องขอสอบภายใน

๗



ระยะเวลาที่วิทยาลัยกำหนด และหากในกรณีที่ไม่อนุญาตให้สอบ หรืออนุญาตให้สอบแล้วนักศึกษาไม่มาสอบ ให้อาจารย์ผู้สอนส่งผลการเรียนเป็น "F" ภายในภาคการศึกษาถัดไป

ข้อ ๒๙ การวัดและประเมินผลแต่ละรายวิชาในแต่ละหลักสูตร ให้อาจารย์ผู้สอนรายวิชานั้น ๆ เป็นผู้ประเมิน โดยต้องประเมินผลสัมฤทธิ์การเรียนรู้ให้ครอบคลุมทุกด้าน ตามที่กำหนดไว้ในหลักสูตรหรือรายวิชานั้น

ข้อ ๓๐ ให้มีการประเมินผลการเรียนรู้อย่างไรก็ตาม ดังนี้

(๑) ระดับผลการเรียนรู้ ความหมาย และค่าระดับคะแนน

ระดับผลการเรียนรู้	ความหมาย	ค่าระดับคะแนน
A	ดีเยี่ยม (Excellent)	๔.๐๐
B ⁺	ดีมาก (Very Good)	๓.๕๐
B	ดี (Good)	๓.๐๐
C ⁺	ค่อนข้างดี (Fairly Good)	๒.๕๐
C	พอใช้ (Fair)	๒.๐๐
D ⁺	อ่อน (Poor)	๑.๕๐
D	อ่อนมาก (Very Poor)	๑.๐๐
F	ตก (Fail)	๐.๐๐

(๒) การให้ F จะกระทำได้ในกรณีดังต่อไปนี้

(ก) นักศึกษาเข้าสอบ และหรือมีผลการสอบหรือผลงานที่ประเมินผลว่า "ตก"

(ข) นักศึกษาขาดสอบ

(ค) นักศึกษาไม่ได้รับอนุญาตให้เข้าสอบเนื่องจากมีเวลาเรียนไม่ครบตามเกณฑ์ที่วิทยาลัยกำหนด

(ง) นักศึกษาที่ทำผิดระเบียบการสอบ และได้รับการตัดสินให้ตก

การกำหนดสัดส่วนคะแนนเพื่อการประเมินผล ให้ใช้สัดส่วนน้ำหนักของผลการเรียนรู้ ตามมาตรฐานการเรียนรู้ที่กำหนดไว้ในรายละเอียดของหลักสูตร

(๓) ตัวอักษรอื่น ๆ ที่มีความหมายเฉพาะซึ่งแสดงสถานภาพการศึกษา ที่ไม่มีค่าระดับคะแนน มีดังนี้

I ยังไม่สมบูรณ์ (Incomplete)

P ผ่าน (Pass)

S พอใจ (Satisfactory)

U ไม่พอใจ (Unsatisfactory)

W ถอนรายวิชา (Withdrawal)

(๔) I (Incomplete) ใช้สำหรับการบันทึกการประเมินผลการเรียนรู้ชั่วคราวในกรณีที่ยังไม่ผ่าน ผลสัมฤทธิ์การเรียนรู้ของรายวิชา ผู้เรียนต้องพัฒนาปรับปรุงผลการเรียนรู้ให้ผ่านเกณฑ์การประเมินผลการเรียนรู้อย่างไรก็ตาม นักศึกษาจะต้องขอรับการประเมินเพื่อเปลี่ยนระดับคะแนนให้เสร็จสิ้นภายในภาคการศึกษาถัดไป

(๕) P (Pass) ใช้สำหรับการบันทึกรายวิชาที่โอนผลการเรียนจากสถาบันอื่นให้แสดงผลการเรียนด้วยอักษร P (Pass) โดยนับจำนวนหน่วยกิตของรายวิชาเพื่อการสำเร็จการศึกษาตามโครงสร้างของหลักสูตร แต่ไม่นำจำนวนหน่วยกิตไปรวมเพื่อหาค่าระดับคะแนนเฉลี่ยสะสม

(๖) S (Satisfactory) กับ U (Unsatisfactory) ใช้สำหรับบันทึกผลการเรียนที่เทียบโอน ประสบการณ์การเรียนรู้และไม่นำค่าของหน่วยกิตมาคำนวณระดับคะแนนเฉลี่ยสะสม

๑๓



(๗) Au (Audit) ใช้สำหรับการลงทะเบียนเพื่อร่วมฟังหรือการเรียนเสริมความรู้ โดยไม่นับหน่วยกิตและผู้ลงทะเบียนปฏิบัติตามเกณฑ์ที่ผู้สอนกำหนด กรณีที่ไม่สามารถปฏิบัติตามเกณฑ์ที่กำหนดได้ ให้ถือว่าผู้เรียนยกเลิกการเรียนรายวิชานั้น และให้บันทึกผลการประเมินเป็น "W"

(๘) W (Withdrawal) ใช้สำหรับบันทึกรายวิชาที่ได้รับอนุมัติให้ยกเลิกรายวิชานั้น โดยต้องดำเนินการให้เสร็จสิ้นก่อนกำหนดสอบปลายภาคไม่น้อยกว่า ๑๕ วัน และใช้ในกรณีที่นักศึกษาลาพักการศึกษาหรือถูกสั่งให้พักการศึกษาหลังจากลงทะเบียนในภาคการศึกษานั้นแล้ว

(๙) การเรียนรายวิชาซ้ำเพื่อยกระดับผลการเรียน (Regraded)

(ก) รายวิชาที่ลงทะเบียนเรียนซ้ำได้ต้องได้ระดับคะแนนไม่เกิน D+ ในกรณีที่นักศึกษาได้ศึกษารายวิชาใดมากกว่าหนึ่งครั้ง ให้นับหน่วยกิตของรายวิชานั้นเป็นหน่วยกิตสะสมตามหลักสูตรได้เพียงครั้งเดียว โดยพิจารณาจากการวัดและประเมินผลครั้งที่ดีที่สุดและในใบระเบียนแสดงผลการเรียน (Transcript) แสดงผลการเรียนดังกล่าวโดยไม่แสดงผลการเรียนเดิม

(ข) ให้ลงทะเบียนเรียนในรายวิชาที่ต้องการเรียนซ้ำเพื่อยกระดับผลการเรียนใหม่ในภาคการศึกษาใดก็ได้และต้องลงทะเบียนเรียนรายวิชาอื่น ๆ ในหลักสูตรไม่ต่ำกว่า ๔ หน่วยกิต ยกเว้นในกรณีที่จะสำเร็จการศึกษา

(ค) ให้นักศึกษาเขียนคำร้องทั่วไป ผ่านความเห็นชอบจากอาจารย์ผู้รับผิดชอบหลักสูตร และนำคำร้องยื่นที่งานทะเบียนฯ

ข้อ ๓๑ การย้ายสาขาวิชาและการย้ายวิทยาลัย ต้องได้รับอนุมัติจากผู้อำนวยการวิทยาลัย โดยนักศึกษาย้ายสาขาวิชาได้ภายใน ๑๕ วันหลังจากเปิดภาคการศึกษา และนักศึกษาสามารถขอย้ายวิทยาลัยได้หลังจากสิ้นภาคการศึกษา และต้องเรียนในสาขาวิชาเดิม

หมวดที่ ๕

การลาพักการศึกษา การรักษาสุขภาพ การลาออก และการพ้นสภาพการเป็นนักศึกษา

ข้อ ๓๒ การลาพักการศึกษา

(๑) การลาพักการศึกษา หมายถึง การที่นักศึกษาลงทะเบียนเรียนในภาคการศึกษานั้นแล้ว และมีเหตุจำเป็นที่ไม่สามารถมาเรียนได้ นักศึกษาอาจยื่นคำร้องขออนุญาตลาพักการศึกษา ในกรณีดังต่อไปนี้

(ก) ถูกเกณฑ์หรือระดมเข้ารับราชการทหารกองประจำการ

(ข) ได้รับทุนแลกเปลี่ยนนักศึกษาระหว่างประเทศหรือได้เข้าร่วมโครงการอื่น ๆ

ซึ่งวิทยาลัยเห็นชอบ

(ค) เจ็บป่วย หรือประสบอุบัติเหตุ ต้องพักรักษาตัวเป็นเวลานานเกินร้อยละ ๒๐ ของเวลาเรียนทั้งหมด โดยมีใบรับรองแพทย์จากสถานพยาบาลของทางราชการ หรือสถานพยาบาลเอกชน ที่กระทรวงสาธารณสุขรับรอง

(ง) มีความจำเป็นส่วนตัว อาจยื่นคำร้องขอลาพักการศึกษาได้ แต่ต้องได้ศึกษาในวิทยาลัยแล้วไม่น้อยกว่า ๑ ภาคการศึกษา และมีคะแนนเฉลี่ยสะสมไม่ต่ำกว่า ๒.๐๐

(จ) เมื่อนักศึกษามีเหตุสุดวิสัยจำเป็นต้องลาพักการศึกษา ด้วยเหตุผลนอกเหนือจากที่ระบุไว้ใน (ก) - (ง) ให้ยื่นคำร้องต่อผู้อำนวยการวิทยาลัยพิจารณาอนุมัติโดยเร็วที่สุด

an



(๒) การลาพักการศึกษาทุกประเภทนักศึกษาสามารถขอลาพักการศึกษาได้ครั้งละไม่เกิน ๒ ภาคการศึกษาติดต่อกัน ยกเว้นกรณีถูกเกณฑ์หรือระดมเข้ารับราชการทหารกองประจำการ ถ้ามีความจำเป็น ต้องลาพักการศึกษาต่อไปอีก นักศึกษาจะต้องยื่นคำร้องขอลาพักการศึกษาใหม่ทุกภาคการศึกษา

(๓) เมื่อนักศึกษาได้รับอนุมัติให้ลาพักการศึกษา ให้นับเวลาที่ลาพักอยู่ในระยะเวลาการศึกษาด้วย ยกเว้นกรณีนักศึกษาที่ได้รับอนุญาตให้ลาพักการศึกษา ตามข้อ (๑) หรือในกรณีที่มีเหตุสุดวิสัยให้เสนอ ผู้อำนวยการวิทยาลัยพิจารณาเป็นกรณี ๆ ไป

(๔) ระหว่างที่ได้รับอนุมัติให้ลาพักการศึกษา นักศึกษาต้องชำระค่ารักษาสภาพการเป็นนักศึกษา ทุกภาคการศึกษาตามระเบียบการเก็บเงินบำรุงการศึกษาของวิทยาลัย มิฉะนั้นจะพ้นสภาพการเป็นนักศึกษา

(๕) กรณีที่ลาพักการศึกษาก่อนลงทะเบียนเรียน นักศึกษาไม่ต้องชำระค่าบำรุงการศึกษา แต่ต้องชำระเงินค่ารักษาสถานภาพนักศึกษา โดยให้ยื่นคำร้องขอลาพักการศึกษากภายใน ๑๕ วัน นับแต่วันถัดจากวันเปิดการลงทะเบียน

(๖) กรณีลาพักการศึกษากายหลังที่ได้ลงทะเบียนเรียน และชำระเงินค่าบำรุงการศึกษา และค่าธรรมเนียมการศึกษาแล้ว นักศึกษาต้องยื่นคำร้องโดยเร็วที่สุด ทั้งนี้ ต้องไม่เกินวันแรกของการสอบปลายภาคการศึกษานั้น และจะต้องชำระหนี้สิน (ถ้ามี) ให้เสร็จสิ้นก่อนจึงจะมีสิทธิ์ขอลาพักการศึกษาได้ โดยวิทยาลัยจะไม่คืนเงินให้ไม่ว่ากรณีใด ๆ

(๗) นักศึกษาที่ได้รับอนุมัติให้ลาพักการศึกษา หรือถูกสั่งให้พักการศึกษา หากประสงค์ จะกลับเข้าศึกษาใหม่ จะต้องยื่นคำร้องขอกลับเข้าศึกษาผ่านผู้รับผิดชอบสาขาวิชาเพื่อเสนอผู้อำนวยการวิทยาลัยพิจารณาอนุมัติ ก่อนวันเปิดการศึกษา ไม่น้อยกว่า ๑๕ วัน พร้อมด้วยหลักฐานการชำระเงินค่ารักษาสภาพการศึกษาในช่วงที่ได้รับอนุมัติให้ลาพักการศึกษาหรือถูกสั่งพักการศึกษา หากไม่ปฏิบัติตาม จะไม่สามารถลงทะเบียนเรียนในภาคการศึกษานั้น เว้นแต่จะได้รับการอนุมัติจากผู้อำนวยการวิทยาลัย ทั้งนี้ นักศึกษาจะต้องดำเนินการภายใน ๑๕ วัน นับจากวันเปิดภาคการศึกษา และมีสถานภาพเป็นนักศึกษาเหมือนก่อนได้รับอนุมัติให้ลาพักการศึกษา

(๘) การลาพักการศึกษา มีผลดังต่อไปนี้

(ก) การลาพักการศึกษาก่อนลงทะเบียนเรียน และมีการรักษาสถานภาพนักศึกษา จะถูกบันทึกในใบแสดงผลการเรียน (Transcript) เป็น "ลาพักการศึกษา" หรือ "Academic Leave" ในภาคการศึกษานั้น

(ข) การลาพักการศึกษาหลังการลงทะเบียนเรียน หรือถูกให้พักการศึกษา โดยการถอนรายวิชาทั้งหมด จะถูกบันทึกในใบแสดงผลการเรียนเป็น W - Withdrawal ทุกรายวิชา

ข้อ ๓๓ การลาออกและการพ้นสภาพนักศึกษา

(๑) การลาออกจะต้องได้รับอนุมัติจากวิทยาลัย

(๒) นักศึกษาจะพ้นสภาพการเป็นนักศึกษาในกรณีต่อไปนี้

(ก) สำเร็จการศึกษาตามหลักสูตร

(ข) ลาออก

(ค) โอนย้ายสถานศึกษา

(ง) ถึงแก่กรรม

(จ) ไม่ลงทะเบียนเรียนติดต่อกันเกิน ๒ ภาคการศึกษา และไม่ชำระค่าธรรมเนียมการรักษาสภาพการเป็นนักศึกษา

(๓) นักศึกษาที่พ้นให้ลงทะเบียนเรียนและขอโอนย้ายรายวิชาเพื่อเก็บสะสมในระบบคลังหน่วยกิตได้

๑๓



หมวดที่ ๖
การสำเร็จการศึกษา

ข้อ ๓๔ ผู้สำเร็จการศึกษาระดับอนุปริญญาของวิทยาลัยต้องมีคุณสมบัติดังนี้
(๑) ศึกษารายวิชาต่าง ๆ ครบตามจำนวนหน่วยกิตที่กำหนดไว้ในโครงสร้างของหลักสูตร และเกณฑ์ขั้นต่ำของแต่ละรายวิชา และต้องได้รับระดับคะแนนเฉลี่ยไม่ต่ำกว่า ๒.๐๐ จากระบบ ๔ ระดับคะแนน หรือเทียบเท่า

(๒) บรรลุผลสัมฤทธิ์การเรียนรู้เป็นไปตามมาตรฐานคุณวุฒิระดับอนุปริญญา

(๓) ไม่มีพันธะทางการเงินหรือมีพันธะอื่น ๆ ต่อวิทยาลัย

ข้อ ๓๕ การอนุมัติการให้อนุปริญญา

(๑) ผู้ที่จะได้รับการเสนอชื่อให้ได้รับอนุปริญญา ต้องมีคุณสมบัติ ดังนี้

(ก) เป็นผู้สำเร็จการศึกษาและมีคุณสมบัติตามข้อ ๓๔

(ข) สภาสถาบันอนุมัติการให้อนุปริญญา

(ค) ผู้มีอำนาจลงนามในใบอนุปริญญา ประกอบด้วย นายกสภาสถาบัน ผู้อำนวยการสถาบัน และผู้อำนวยการวิทยาลัย

(๒) ขั้นตอนการเสนอขออนุมัติการให้อนุปริญญา

(ก) แจ้งกำหนดการนำบัญชีรายชื่อผู้สำเร็จการศึกษาเข้าสภาวิชาการ

(ข) ตรวจสอบความถูกต้องของบัญชีรายชื่อผู้สำเร็จการศึกษาก่อนเสนอสภาวิชาการ

(ค) เสนอบัญชีรายชื่อผู้สำเร็จการศึกษาต่อสภาวิชาการและสภาสถาบัน

(ง) แจ้งผลการพิจารณาบัญชีรายชื่อผู้สำเร็จการศึกษาแก่วิทยาลัย

(จ) วิทยาลัยจัดทำใบอนุปริญญาและใบรับรองคุณวุฒิ และให้ผู้อำนาจวิทยาลัยลงนาม

(ฉ) สถาบันตรวจสอบความถูกต้อง พร้อมประทับลายเซ็นนายกสภาสถาบัน ประทับ

ลายเซ็นผู้อำนวยการสถาบัน นายทะเบียนสถาบันลงนาม และประทับตราตน

(ช) ส่งคืนแก่วิทยาลัยและวิทยาลัยส่งให้ผู้สำเร็จการศึกษา

หมวดที่ ๗
เอกสารทางการศึกษา

ข้อ ๓๖ วิทยาลัยต้องจัดให้มีเอกสารแสดงผลการเรียนรู้ ดังนี้

(๑) ใบอนุปริญญา ตามแบบที่สถาบันกำหนด

(๒) ใบระเบียบแสดงผลการเรียน (Transcript) ตามแบบที่สถาบันกำหนด ซึ่งต้องเก็บรักษาไว้ตลอดไป

(๓) ใบรับรองผลการเรียน ตามแบบที่สถาบันกำหนด

(๔) ใบรับรองคุณวุฒิ

(๕) เอกสารการวัดและประเมินผลอื่น ๆ

๓๓



- ๑๒ -

หมวดที่ ๘
การประกันคุณภาพหลักสูตร

ข้อ ๓๗ การประกันคุณภาพหลักสูตร ให้ทุกหลักสูตรกำหนดระบบประกันคุณภาพของหลักสูตรให้ชัดเจนและให้เป็นไปตามระบบประกันคุณภาพของหลักสูตรที่สภาสถาบันกำหนด

ข้อ ๓๘ การพัฒนาหลักสูตร ให้ทุกหลักสูตรมีการพัฒนาหลักสูตรให้ทันสมัย แสดงการปรับปรุงดัชนีด้านมาตรฐานและคุณภาพการศึกษาเป็นระยะ ๆ อย่างน้อยทุก ๆ ๕ ปี และมีการประเมินเพื่อพัฒนาหลักสูตรอย่างต่อเนื่องทุก ๕ ปี

ประกาศ ณ วันที่ ๖ สิงหาคม พ.ศ. ๒๕๖๘



(นางสิริกร มณีรินทร์)
นายกสภาสถาบันวิทยาลัยชุมชน



กลุ่มการจัดการศึกษาและการเรียนรู้ตลอดชีวิต
กองมาตรฐานการศึกษาและวิจัย
สำนักงานสถาบันวิทยาลัยชุมชน