



รายงานผลการสำรวจข้อมูลนักศึกษาแรกเข้าของวิทยาลัยชุมชนหลักสูตรอนุปริญญา ประจำปีการศึกษา 2561

รายงาน
ผลการสำรวจข้อมูลนักศึกษาแรกเข้า
ของวิทยาลัยชุมชน หลักสูตรอนุปริญญา
ประจำภาคการศึกษาที่ 1 ปีการศึกษา 2561

สถาบันวิทยาลัยชุมชน กระทรวงศึกษาธิการ



รายงาน

ผลการสำรวจข้อมูลนักศึกษาแรกเข้า
ของวิทยาลัยชุมชน หลักสูตรอนุปริญญา
ประจำภาคการศึกษาที่ 1 ปีการศึกษา 2561

สถาบันวิทยาลัยชุมชน กระทรวงศึกษาธิการ

คำนำ

รายงานผลการสำรวจข้อมูลนักศึกษาแรกเข้าหลักสูตรอนุปริญญา ของวิทยาลัยชุมชน 20 จังหวัด ประกอบด้วย วิทยาลัยชุมชนแม่ฮ่องสอน พิจิตร ตาก บุรีรัมย์ มุกดาหาร หนองบัวลำภู สระแก้ว อุทัยธานี ระนอง นราธิวาส ยะลา ปัตตานี สตูล สมุทรสาคร ยโสธร พังงา ตรารด แพร่ สงขลาและน่าน ณ ภาคการศึกษาที่ 1 ปีการศึกษา 2561 ฉบับนี้ เป็นข้อมูลที่สำรวจช่วงเดือนมิถุนายน – กันยายน พ.ศ. 2561 โดยนำเสนอข้อมูลในรูปแบบตาราง ข้อมูลตัวเลข และแผนภูมิสถิติ เปรียบเทียบความสัมพันธ์ของข้อมูลที่เกี่ยวข้องกัน โดยได้ดำเนินการสำรวจข้อมูลนักศึกษาแรกเข้าของวิทยาลัยชุมชน หลักสูตรอนุปริญญา ณ ภาคการศึกษาที่ 1 ปีการศึกษา 2561 ใน 5 ประเด็นหลัก ประกอบด้วย ประเด็นที่ 1 ข้อมูลพื้นฐานของนักศึกษาแรกเข้าหลักสูตรอนุปริญญา ณ ภาคการศึกษาที่ 1 ปีการศึกษา 2561 ได้แก่ข้อมูลด้านเชื้อชาติ สัญชาติ ศาสนา เพศ อายุ สถานภาพสมรสและสาขาวิชาที่เรียน ประเด็นที่ 2 ข้อมูลการออกกลางคัน (กรณีที่เคยศึกษาที่วิทยาลัยชุมชนมาก่อน) ประเด็นที่ 3 ประวัติการศึกษาที่ผ่านมา ประกอบด้วยข้อมูลด้านระยะเวลาที่สำเร็จการศึกษาจากสถานศึกษาเดิม วุฒิการศึกษาเดิม ประเด็นที่ 4 ภาวะการมีงานทำและการประกอบอาชีพ ประกอบด้วยข้อมูลการมีงานทำ อาชีพและรายได้ และประเด็นที่ 5 ความต้องการศึกษาต่อหลังสำเร็จการศึกษาที่วิทยาลัยชุมชน ซึ่งหวังเป็นอย่างยิ่งว่า รายงานฉบับนี้จะมีประโยชน์กับวิทยาลัยชุมชนและบุคคลที่เกี่ยวข้องได้ใช้เป็นข้อมูลประกอบการวางแผนการจัดการศึกษาของวิทยาลัยชุมชน รวมทั้งการปรับปรุงประสิทธิภาพการดำเนินงาน การบริหารจัดการ และการกำหนดนโยบาย/แนวทางการส่งเสริมสนับสนุนการดำเนินงานของวิทยาลัยชุมชนให้มีประสิทธิภาพ สอดคล้องกับปัญหาความต้องการและความพึงพอใจของผู้รับบริการต่อไป

สถาบันวิทยาลัยชุมชน

พฤศจิกายน 2561

บทสรุป

การสำรวจข้อมูลเกี่ยวกับนักศึกษาแรกเข้าของวิทยาลัยชุมชน หลักสูตรอนุปริญญา ณ ภาคการศึกษาที่ 1 ปีการศึกษา 2561 เป็นการสำรวจจากวิทยาลัยชุมชน 20 แห่ง จำนวน 4,736 คน คิดเป็นร้อยละ 97.49 ของนักศึกษาแรกเข้าของวิทยาลัยชุมชน หลักสูตรอนุปริญญา ณ ภาคการศึกษาที่ 1 ปีการศึกษา 2561 จำนวน 4,858 คน ผลการสำรวจแบ่งออกเป็น 5 ประเด็นหลัก ประกอบด้วย ข้อมูลพื้นฐาน ข้อมูลการออกกลางคัน (กรณีที่เคยศึกษาที่วิทยาลัยชุมชนมาก่อน) ประวัติการศึกษาที่ผ่านมา ภาวะการมีงานทำ และความต้องการศึกษาต่อหลังสำเร็จการศึกษา วิเคราะห์ข้อมูลโดยใช้ค่าความถี่ ร้อยละ ค่าเฉลี่ย (\bar{X}) โดยนำเสนอข้อมูลด้วย ตาราง และแผนภูมิ

สรุปผลการสำรวจ 5 ส่วนดังนี้

ส่วนที่ 1 ข้อมูลพื้นฐานของนักศึกษาแรกเข้าหลักสูตรอนุปริญญา ณ ภาคการศึกษาที่ 1 ปีการศึกษา 2561 ประกอบด้วยข้อมูลเชื้อชาติ สัญชาติ ศาสนา เพศ อายุ สถานภาพสมรสและสาขาวิชาที่เรียน พบว่า

- **ด้านเชื้อชาติ** พบว่า นักศึกษาแรกเข้าส่วนใหญ่เป็นเชื้อชาติไทยร้อยละ 99.83 รองลงมา เป็นเชื้อชาติกัมพูชา คิดเป็นร้อยละ 0.08 และเชื้อชาติพม่า ร้อยละ 0.04 ตามลำดับ
- **ด้านสัญชาติ** พบว่า นักศึกษาแรกเข้าส่วนใหญ่เป็นสัญชาติไทย ร้อยละ 99.83 รองลงมาคือ สัญชาติกัมพูชา ร้อยละ 0.06 และสัญชาติพม่าและลาว ร้อยละ 0.04 เท่ากัน ตามลำดับ
- **ด้านศาสนา** พบว่า นักศึกษาแรกเข้าส่วนใหญ่นับถือศาสนาพุทธ ร้อยละ 60.43 รองลงมา คือ ศาสนาอิสลาม ร้อยละ 38.18 และศาสนาคริสต์ ร้อยละ 1.27 ตามลำดับ
- **ด้านเพศ** พบว่าส่วนใหญ่เป็นเพศหญิง ร้อยละ 68.90 ส่วนเพศชาย มีเพียงร้อยละ 31.10
- **ด้านอายุ** พบว่า อายุเฉลี่ยของนักศึกษา คือ 27 ปี โดยมีนักศึกษาอายุน้อยที่สุด 17 ปี เป็นผู้สมัครเข้าศึกษาของวิทยาลัยชุมชนบุรีรัมย์ อุทัยธานี โยโสธร และสงขลา ส่วนอายุมากที่สุด 74 ปี เป็นผู้สมัครเข้าศึกษาของวิทยาลัยชุมชนสงขลา
- **ด้านสถานภาพสมรส** พบว่า นักศึกษาแรกเข้าส่วนใหญ่มีสถานภาพโสดมากที่สุด ร้อยละ 80.79 รองลงมาคือ มีสถานภาพสมรส ร้อยละ 17.53 และสถานภาพหย่าร้าง ร้อยละ 1.14 ตามลำดับ
- **ด้านสาขาวิชาที่สมัคร** พบว่า สาขาที่มีผู้สมัครเรียนมากที่สุดคือ สาขาการศึกษาปฐมวัย ร้อยละ 29.41 รองลงมาคือสาขาการปกครองท้องถิ่น ร้อยละ 29.39 และสาขาคอมพิวเตอร์ธุรกิจ ร้อยละ 13.98 ตามลำดับ

ส่วนที่ 2 ข้อมูลการออกกลางคัน (กรณีที่เคยศึกษาที่วิทยาลัยชุมชนมาก่อน)

- **ด้านประวัติที่เคยศึกษาระดับปริญญามาก่อน** พบว่า นักศึกษาแรกเข้าส่วนใหญ่ไม่เคยศึกษาต่อในระดับอุดมศึกษามาก่อน ร้อยละ 90.18 โดยมีผู้ที่ตอบว่าเคยศึกษาต่อระดับอุดมศึกษามาก่อนนั้น จำแนกเป็น ระดับปริญญาตรี ร้อยละ 6.11 รองลงมาคือระดับอนุปริญญา ร้อยละ 3.27 และระดับสูงกว่าปริญญาตรี ร้อยละ 0.43 ตามลำดับ
- **ด้านช่วงปี พ.ศ. ที่เคยศึกษาระดับอนุปริญญาในวิทยาลัยชุมชนมาก่อน** พบว่า ส่วนใหญ่เคยศึกษาในวิทยาลัยชุมชน ในช่วงปีการศึกษา 2556 - 2560 ร้อยละ 74.67 และในช่วงปี การศึกษา 2550 - 2555 ร้อยละ 21.33 และช่วงปีการศึกษา 2539 - 2549 ร้อยละ 4 ตามลำดับ

- **ด้านวิทยาลัยชุมชนที่เคยศึกษา** จากจำนวนนักศึกษาแรกเข้าที่ตอบว่าเคยศึกษาในระดับอนุปริญญามาก่อน จำนวน 151 คน พบว่า เคยศึกษาในวิทยาลัยชุมชนแม่ฮ่องสอน ร้อยละ 18.92 รองลงมาได้แก่วิทยาลัยชุมชนมุกดาหาร ร้อยละ 18.02 และวิทยาลัยชุมชนยโสธร ร้อยละ 8.11 ตามลำดับ

- **ด้านสาขาวิชาที่เคยสมัครเข้าเรียนในวิทยาลัยชุมชน** จากจำนวนนักศึกษาแรกเข้าที่ตอบว่าเคยศึกษาในระดับอนุปริญญาในวิทยาลัยชุมชนมาก่อน จำนวน 111 คน พบว่า สาขาวิชาที่เคยสมัครเข้าเรียนในวิทยาลัยชุมชนส่วนใหญ่คือการศึกษาปฐมวัย ร้อยละ 34.92 รองลงมาคือการปกครองท้องถิ่น ร้อยละ 19.05 และสาขาวิชาคอมพิวเตอร์ธุรกิจ ร้อยละ 12.70 ตามลำดับ

- **ด้านระยะเวลาที่ออกกลางคัน** จากจำนวนนักศึกษาแรกเข้าที่ตอบว่าเคยศึกษาในระดับอนุปริญญาในวิทยาลัยชุมชนมาก่อน จำนวน 111 คน พบว่า มีนักศึกษาแรกเข้าที่เคยหยุดเรียนไปเป็นระยะเวลามากกว่า 3 ปี ร้อยละ 37.50 รองลงมาคือระยะเวลาน้อยกว่า 1 ปี, 1-2 ปี, 2-3 ปี ร้อยละ 20.83 เท่ากัน ตามลำดับ

- **ด้านสาเหตุที่หยุดเรียนกลางคัน** จากจำนวนนักศึกษาแรกเข้าที่ตอบว่าเคยศึกษาในระดับอนุปริญญาในวิทยาลัยชุมชนมาก่อน จำนวน 111 คน พบว่า ส่วนใหญ่มีปัญหาเรื่องการจัดเวลาการเรียน ร้อยละ 52.94 รองลงมาคือปัญหาเรื่องการทำงาน ร้อยละ 17.65 และปัญหาเรื่องการเดินทาง ร้อยละ 11.76 ตามลำดับ

- **ด้านเหตุผลที่กลับมาเรียน** จากจำนวนนักศึกษาแรกเข้าที่ตอบว่าเคยศึกษาในระดับอนุปริญญาในวิทยาลัยชุมชนมาก่อน จำนวน 111 คน พบว่า ส่วนใหญ่ต้องการวุฒิการศึกษาเพื่อทำงาน ร้อยละ 38.46 รองลงมาคือต้องการเรียนเพิ่ม ร้อยละ 23.08 และจัดสรรเวลาได้ ย้ายมาอยู่ใกล้วิทยาลัยชุมชนมากขึ้น และอื่นๆ ร้อยละ 15.38 เท่ากัน ตามลำดับ

ส่วนที่ 3 ประวัติการศึกษาที่ผ่านมา ประกอบด้วยข้อมูลด้านสถานศึกษาที่เคยศึกษาต่อในระดับอุดมศึกษา ระยะเวลาที่สำเร็จการศึกษาจากสถานศึกษาเดิม วุฒิการศึกษาเดิม

- **ด้านสถานศึกษาที่เคยเรียนในระดับปริญญาตรี** พบว่า ส่วนใหญ่สำเร็จการศึกษาจากมหาวิทยาลัยรามคำแหง ร้อยละ 8.76 รองลงมาคือมหาวิทยาลัยราชภัฏยะลา ร้อยละ 7.30 และมหาวิทยาลัยราชภัฏบุรีรัมย์ ร้อยละ 6.20 ตามลำดับ

- **ด้านสถานศึกษาที่เคยเรียนในระดับสูงกว่าปริญญาตรี** พบว่าส่วนใหญ่สำเร็จการศึกษาจากมหาวิทยาลัยราชภัฏเชียงใหม่ มหาวิทยาลัยรามคำแหง มหาวิทยาลัยสงขลานครินทร์ และมหาวิทยาลัยสุโขทัยธรรมมาธิราช ร้อยละ 11.76 เท่ากัน

- **ด้านระยะเวลาที่สำเร็จการศึกษา** พบว่า นักศึกษาแรกเข้าส่วนใหญ่สำเร็จการศึกษาจากสถาบันเดิมมาแล้ว 1 – 10 ปี ร้อยละ 64.41 รองลงมาคือไม่ถึงปี หรือเรียนต่อทันที ร้อยละ 21.01 และ 11 – 20 ปี ร้อยละ 12.34 ตามลำดับ

- **ด้านวุฒิการศึกษา** พบว่า นักศึกษาแรกเข้าส่วนใหญ่จบการศึกษาระดับมัธยมศึกษาตอนปลาย (ม.6) ร้อยละ 56.63 และรองลงมาคือวุฒิมัธยมศึกษาตอนต้น (กศน. เทียบเท่า ม.6) ร้อยละ 33.53 และอื่นๆ ที่เทียบเท่า ม. 6 (นอกเหนือจาก กศน.) ร้อยละ 6.68 โดยมีผู้ที่จบการศึกษาระดับอนุปริญญาหรือสูงกว่ามาแล้ว ร้อยละ 3.16 ตามลำดับ

ส่วนที่ 4 ภาวะการมีงานทำและการประกอบอาชีพ ประกอบด้วยข้อมูลการมีงานทำ อาชีพและรายได้

- **ด้านภาวะการมีงานทำ** พบว่า นักศึกษาแรกเข้ามีงานทำแล้ว ร้อยละ 100 และพบว่าวิทยาลัยชุมชนยโสธรมีผู้ที่มีการมีงานทำอยู่แล้วสูงสุด จำนวน 326 คน
- **ด้านการประกอบอาชีพ** พบว่า นักศึกษาแรกเข้าส่วนใหญ่ส่วนใหญ่มีอาชีพรับจ้าง ร้อยละ 30.80 รองลงมาคืออาชีพข้าราชการ/เจ้าหน้าที่หน่วยงานของรัฐ ร้อยละ 19.84 และเกษตรกร ร้อยละ 14.71 ตามลำดับ
- **ด้านรายได้เฉลี่ยต่อเดือน** พบว่า นักศึกษาแรกเข้าที่มีงานทำแล้ว จำนวน 2,457 คน ส่วนใหญ่มีรายได้เฉลี่ยต่อเดือน 5,001 - 10,000 ร้อยละ 45.53 รองลงมาคือน้อยกว่า 5,000 ร้อยละ 20.47 และ 10,001 - 15,000 ร้อยละ 17.12 ตามลำดับ โดยมีผู้ที่ไม่ประสงค์จะเปิดเผยรายได้ ร้อยละ 12.28

ส่วนที่ 5 ความต้องการศึกษาต่อหลังสำเร็จการศึกษาที่วิทยาลัยชุมชน

- **ด้านความต้องการศึกษาต่อ** พบว่า นักศึกษาแรกเข้าส่วนใหญ่ยังไม่ตัดสินใจ ร้อยละ 69.19 รองลงมาคือ ต้องการศึกษาต่อ ร้อยละ 29.39 และไม่ศึกษาต่อ ร้อยละ 1.42 ตามลำดับ
- **ด้านสถานที่ที่ต้องการเรียน** นักศึกษาแรกเข้าที่ต้องการศึกษาต่อ จำนวน 1,384 คน ส่วนใหญ่ต้องการศึกษาต่อที่มหาวิทยาลัยสุโขทัยธรรมมาธิราช ร้อยละ 47.85 รองลงมาคือ มหาวิทยาลัยราชภัฏยะลา ร้อยละ 10.56 และมหาวิทยาลัยรามคำแหง ร้อยละ 7.59 ตามลำดับ
- **ด้านเหตุผลที่ไม่ต้องการศึกษาต่อ** นักศึกษาแรกเข้าที่ไม่ต้องการศึกษาต่อ จำนวน 67 คน ส่วนใหญ่ต้องการหางานทำ ร้อยละ 40.91 รองลงมาคือ ไม่มีเงิน ร้อยละ 31.82 อื่นๆ ร้อยละ 18.18 และการเดินทางไม่สะดวก ร้อยละ 9.09 ตามลำดับ

ข้อเสนอแนะ นักศึกษาแรกเข้าส่วนใหญ่ต้องการให้เปิดสอนถึงระดับปริญญาตรี ร้อยละ 39.85 รองลงมาตอบเหตุผลอื่นๆ ร้อยละ 36.09 ต้องการให้ปรับปรุง/เพิ่มความสะดวกด้านอาคารสถานที่ ร้อยละ 11.28 และสื่อการเรียนการสอนควรพร้อมและทันสมัย ร้อยละ 9.77 ตามลำดับ

สารบัญ

	หน้า
	ก
	ข
บทที่ 1	
คำนำ	
บทสรุป	
บทนำ	
หลักการและเหตุผล	1
วัตถุประสงค์	2
ขอบเขตการดำเนินงาน	2
- ขอบเขตผู้ให้ข้อมูล	2
- เครื่องมือที่ใช้ในการเก็บรวบรวมข้อมูล	2
- ขอบเขตระยะเวลาการเก็บรวบรวมข้อมูล ภาคการศึกษาที่ 1 ปีการศึกษา 2561	2
- ขอบเขตพื้นที่	2
ผลที่คาดว่าจะได้รับ	2
ข้อจำกัดในการนำข้อมูลไปใช้	2
บทที่ 2	
การจัดการศึกษาหลักสูตรระดับอนุปริญญาของวิทยาลัยชุมชน	
แนวทางการดำเนินการจัดการศึกษาหลักสูตรอนุปริญญาของวิทยาลัยชุมชน	3
สถิติการรับนักศึกษาแรกเข้า หลักสูตรอนุปริญญาของวิทยาลัยชุมชนที่ผ่านมา	8
บทที่ 3	
วิธีดำเนินการ	
ประชากรที่ให้ข้อมูล	12
การเก็บรวบรวมข้อมูล	12
บทที่ 4	
ผลการวิเคราะห์ข้อมูล	
ส่วนที่ 1 ข้อมูลพื้นฐานของนักศึกษาแรกเข้า	14
ส่วนที่ 2 ข้อมูลการออกกลางคัน (กรณีที่เคยศึกษาที่วิทยาลัยชุมชนมาก่อน)	24
ส่วนที่ 3 ประวัติการศึกษาที่ผ่านมา	36
ส่วนที่ 4 ภาวะการมีงานทำและการประกอบอาชีพ	42
ส่วนที่ 5 ความต้องการศึกษาต่อหลังสำเร็จการศึกษาที่วิทยาลัยชุมชน	46
บทที่ 5	
บทสรุป และข้อเสนอแนะ	
สรุปผลการสำรวจ	53
ข้อเสนอแนะ	56
ภาคผนวก	57

บทที่ 1

บทนำ

หลักการและเหตุผล

วิทยาลัยชุมชนดำเนินงานตามเจตนารมณ์แห่งรัฐธรรมนูญแห่งราชอาณาจักรไทย พุทธศักราช 2540 และพระราชบัญญัติการศึกษาแห่งชาติ พ.ศ. 2542 ที่มุ่งพัฒนาสังคมแห่งการเรียนรู้ให้คนไทยได้รับโอกาสเท่าเทียมกันที่จะเรียนรู้และฝึกอบรมได้ตลอดชีวิต โดยมีกฎหมายรองรับการดำเนินงาน คือ พระราชบัญญัติวิทยาลัยชุมชน พ.ศ. 2558 มาตรา 8 เพื่อประโยชน์ในการจัดการศึกษาในระดับอุดมศึกษาที่ต่ำกว่าปริญญา ให้สถาบันเป็นสถานศึกษาซึ่งจัดการศึกษาโดยวิทยาลัยชุมชนมีวัตถุประสงค์เพื่อให้การศึกษา วิจัย ให้บริการทางวิชาการ ทำนุบำรุงศิลปและวัฒนธรรม และส่งเสริมการเรียนรู้ตลอดชีวิต เพื่อสร้างความเข้มแข็งของท้องถิ่นและชุมชน การพัฒนาที่ยั่งยืน เสริมสร้างศักยภาพบุคคล ตอบสนองและสอดคล้องต่อความต้องการและการประกอบอาชีพของท้องถิ่นและชุมชนซึ่งนำไปสู่การพัฒนาประเทศ มาตรา 9 (1) การสร้างโอกาสและการเข้าถึงการศึกษาระดับอุดมศึกษาที่ต่ำกว่าปริญญาและการเรียนรู้ ตลอดชีวิตของประชาชน ด้วยกระบวนการจัดการศึกษาในรูปแบบที่หลากหลาย สามารถเข้าถึงผู้เรียนในชุมชนได้อย่างทั่วถึงและ (2) การตอบสนองต่อความต้องการของท้องถิ่นและชุมชนในเรื่องการศึกษา การฝึกอบรม ด้านวิชาการหรือด้านวิชาชีพ ซึ่งภายใต้พระราชบัญญัติตามมาตรา 8 และ 9 ดังกล่าววิทยาลัยชุมชนต้องจัดระบบเครือข่ายในการบริหารจัดการศึกษา โดยมุ่งเน้นการจัดการศึกษาและการฝึกอบรมในหลักสูตรที่หลากหลายและมีความยืดหยุ่น เพื่อให้สามารถพัฒนาคุณภาพชีวิตได้อย่างต่อเนื่องตลอดชีวิตและการเชื่อมโยงความรู้ด้านวิชาการและการใช้ทรัพยากรระหว่างวิทยาลัยชุมชน หน่วยจัดการศึกษา และหน่วยงานอื่นทั้งภาครัฐและเอกชน

ภายใต้หลักการดำเนินงานดังกล่าว สถาบันวิทยาลัยชุมชนได้เล็งเห็นถึงความสำคัญในการจัดทำข้อมูลสารสนเทศของผู้รับบริการของวิทยาลัยชุมชนว่ามีช่องทางการเข้าถึงการศึกษามากน้อยเพียงใด ครอบคลุมถึงกลุ่มเป้าหมายที่พลาดโอกาสทางการศึกษาได้หรือไม่ โดยได้ดำเนินการสำรวจข้อมูลนักศึกษาที่เข้าเรียนในหลักสูตรอนุปริญญาของวิทยาลัยชุมชนใน 5 ประเด็น ได้แก่ ข้อมูลพื้นฐานของนักศึกษาแรกเข้า ภาวะการมีงานทำ และการประกอบอาชีพ การเข้าศึกษาในวิทยาลัยชุมชน ประวัติการศึกษาที่ผ่านมา และความต้องการศึกษาต่อหลังสำเร็จการศึกษาที่วิทยาลัยชุมชน เพื่อให้วิทยาลัยชุมชนได้ใช้เป็นข้อมูลประกอบการวางแผนการจัดการศึกษาของวิทยาลัยชุมชน รวมทั้งการปรับปรุงประสิทธิภาพการดำเนินงานการบริหารจัดการ และการกำหนดนโยบาย/แนวทางการส่งเสริม สนับสนุนการดำเนินงานของวิทยาลัยชุมชนให้มีประสิทธิภาพ สอดคล้องกับปัญหา

การสำรวจข้อมูลนักศึกษาแรกเข้าของวิทยาลัยชุมชน หลักสูตรอนุปริญญา ณ ภาคการศึกษาที่ 1 ปีการศึกษา 2561 ของวิทยาลัยชุมชนทั้ง 20 แห่ง ในครั้งนี้สถาบันวิทยาลัยชุมชนใช้รูปแบบการจัดเก็บและบันทึกข้อมูลให้อยู่ในระบบสารสนเทศเพื่อเชื่อมโยงการศึกษาและการมีงานทำ (ระบบติดตามภาวะการมีงานทำ) มาใช้ โดยมีมหาวิทยาลัยบูรพาเป็นผู้พัฒนาให้มีการเชื่อมโยงฐานข้อมูลผู้สำเร็จการศึกษาจากระบบวิทยาลัยชุมชนอิเล็กทรอนิกส์ (e-Community College) ด้านงานทะเบียนวัดผล และประเมินผลการศึกษา ซึ่งเป็นการบันทึกข้อมูลผ่านระบบ Web-based ที่วิทยาลัยชุมชนทั่วประเทศสามารถจัดเก็บข้อมูลลงระบบและประมวลผลได้อย่างมีประสิทธิภาพมากยิ่งขึ้น เช่นเดียวกับปีที่ผ่านมา

วัตถุประสงค์

เพื่อสำรวจข้อมูลนักศึกษาแรกเข้าของวิทยาลัยชุมชน หลักสูตรอนุปริญญา ณ ภาคการศึกษาที่ 1 ปีการศึกษา 2561 ใน 5 ประเด็น ได้แก่ ข้อมูลพื้นฐานของนักศึกษาแรกเข้า ข้อมูลการออกกลางคัน ประวัติการศึกษาที่ผ่านมา ภาวะการมีงานทำและการประกอบอาชีพ และความต้องการศึกษาต่อหลังสำเร็จการศึกษาที่วิทยาลัยชุมชน

ขอบเขตการดำเนินงาน

1. ขอบเขตผู้ให้ข้อมูล

เป็นการสำรวจข้อมูลนักศึกษาหลักสูตรอนุปริญญาที่เข้าใหม่ของวิทยาลัยชุมชน 20 แห่ง ณ ภาคการศึกษาที่ 1 ปีการศึกษา 2561 จำนวน 4,858 คน

2. เครื่องมือที่ใช้ในการเก็บข้อมูล คือแบบสอบถามข้อมูลนักศึกษาแรกเข้าของวิทยาลัยชุมชน ประจำปีภาคการศึกษาที่ 1 ปีการศึกษา 2561 ที่กำหนดให้วิทยาลัยชุมชนทุกแห่งบันทึกข้อมูลแบบสอบถามเข้าสู่ระบบสารสนเทศเพื่อการเชื่อมโยงการศึกษาและการมีงานทำของผู้สำเร็จการศึกษาวิทยาลัยชุมชน ซึ่งแบ่งข้อคำถามออกเป็น 5 ส่วน ตามตัวแปรดังนี้

ส่วนที่ 1 ข้อมูลพื้นฐานของนักศึกษาแรกเข้า ประกอบด้วยข้อมูลเชื้อชาติ สัญชาติ ศาสนา เพศ อายุ สถานภาพสมรสและสาขาวิชาที่เรียน

ส่วนที่ 2 ข้อมูลการออกกลางคัน (กรณีที่เคยศึกษาที่วิทยาลัยชุมชนมาก่อน)

ส่วนที่ 3 ประวัติการศึกษาที่ผ่านมา ประกอบด้วยข้อมูลด้านระยะเวลาที่สำเร็จการศึกษาจากสถานศึกษาเดิม

ส่วนที่ 4 ภาวะการมีงานทำและการประกอบอาชีพ ประกอบด้วยข้อมูลการมีงานทำ อาชีพและรายได้

ส่วนที่ 5 ความต้องการศึกษาต่อหลังสำเร็จการศึกษาที่วิทยาลัยชุมชน

3. ขอบเขตระยะเวลาในการเก็บข้อมูล ภาคการศึกษาที่ 1 ปีการศึกษา 2561 (ตั้งแต่เดือน มิถุนายน - กันยายน 2561)

4. ขอบเขตพื้นที่ วิทยาลัยชุมชน 20 จังหวัด ประกอบด้วย วิทยาลัยชุมชนแม่ฮ่องสอน พิจิตร ตาก บุรีรัมย์ มุกดาหาร หนองบัวลำภู สระแก้ว อุทัยธานี ระนอง นราธิวาส ยะลา ปัตตานี สตูล สมุทรสาคร ยโสธร พังงา ตรารด แพร่ สงขลา และน่าน

ผลที่คาดว่าจะได้รับ

1. ได้ข้อมูลสารสนเทศของนักศึกษานักศึกษาแรกเข้า หลักสูตรอนุปริญญา ณ ภาคการศึกษาที่ 1 ปีการศึกษา 2561

2. ผู้บริหารและหน่วยงานที่เกี่ยวข้องสามารถนำข้อมูลสารสนเทศนักศึกษาแรกเข้า หลักสูตรอนุปริญญา ณ ภาคการศึกษาที่ 1 ปีการศึกษา 2561 ไปใช้ประโยชน์ในการวางแผนการจัดการศึกษา ตลอดจนปรับปรุงประสิทธิภาพการดำเนินงาน การบริหารจัดการและการกำหนดนโยบาย แนวทางการส่งเสริม สนับสนุนการดำเนินงานของวิทยาลัยชุมชนให้มีประสิทธิภาพ สอดคล้องกับพันธกิจของวิทยาลัยชุมชน เพื่อแก้ไขปัญหา ให้ตรงตามความต้องการและความพึงพอใจของผู้รับบริการต่อไป

ข้อจำกัดในการนำข้อมูลไปใช้

เนื่องจากการเก็บข้อมูลจากแบบสำรวจของนักศึกษาแรกเข้าที่ลงทะเบียนในระบบบริการการศึกษาวิทยาลัยชุมชน ด้านงานทะเบียน วัดผลและประเมินผลนักศึกษา ซึ่งเป็นการรับข้อมูล ณ วันที่ 12 พฤศจิกายน 2561

บทที่ 2

การจัดการศึกษาหลักสูตรระดับอนุปริญญาของวิทยาลัยชุมชน

การนำเสนอที่เกี่ยวข้องกับการจัดการศึกษาหลักสูตรอนุปริญญาของวิทยาลัยชุมชน แบ่งออกเป็น 2 ส่วน ประกอบด้วย แนวทางการดำเนินการจัดการศึกษาหลักสูตรอนุปริญญาของวิทยาลัยชุมชน สถิติการรับนักศึกษาแรกเข้า หลักสูตรอนุปริญญาของวิทยาลัยชุมชนที่ผ่านมา โดยมีรายละเอียดดังนี้

1. แนวทางการจัดการศึกษาหลักสูตรระดับอนุปริญญาของวิทยาลัยชุมชน

แนวทางการจัดการศึกษาหลักสูตรระดับอนุปริญญาของวิทยาลัยชุมชนจะอ้างอิงจากประกาศสภาสถาบันวิทยาลัยชุมชน เรื่อง การดำเนินการตามพันธกิจสถาบันวิทยาลัยชุมชน 2560 และระเบียบสภาสถาบันวิทยาลัยชุมชน ว่าด้วยการจัดการศึกษาระดับอุดมศึกษาที่ต่ำกว่าปริญญาของวิทยาลัยชุมชน พุทธศักราช 2560

ตามประกาศสภาสถาบันวิทยาลัยชุมชน เรื่อง การดำเนินการตามพันธกิจสถาบันวิทยาลัยชุมชน 2560 นั้น การจัดการศึกษาเป็น 1 ใน 4 พันธกิจของวิทยาลัยชุมชน โดยได้กล่าวถึงความหมายของหลักสูตรอนุปริญญาว่า หมายถึง หลักสูตรการศึกษาที่มีวัตถุประสงค์ เพื่อพัฒนาผู้เรียนให้มีความรอบรู้ทั้งด้านทฤษฎีและปฏิบัติ เน้นความรู้ ทักษะด้านวิชาการ และวิชาชีพ รวมทั้งคุณลักษณะที่พึงประสงค์ ให้มีคุณภาพและมาตรฐานที่สามารถประกอบอาชีพหรือศึกษาต่อในระดับที่สูงขึ้น โดยเป็นไปตามเกณฑ์มาตรฐานหลักสูตรระดับอนุปริญญา ตามประกาศกระทรวงศึกษาธิการฉบับปัจจุบัน และได้กล่าวถึงแนวทางการจัดการศึกษาไว้ดังนี้

1.1 ระบบการจัดการศึกษา

วิทยาลัยชุมชนจัดการศึกษาได้ทั้งในระบบ นอกกระบบ และตามอัธยาศัย หรือจัดการศึกษาในรูปแบบใดรูปแบบหนึ่ง โดยจัดในรูปแบบที่หลากหลาย มีความยืดหยุ่นด้านการเข้าเรียน ตารางเรียน สถานที่เรียน วิธีการเรียนการสอน และการสำเร็จการศึกษา โดยให้มีการเทียบโอนผลการเรียนที่ผู้เรียนสะสมไว้ในระหว่างรูปแบบเดียวกันหรือต่างรูปแบบได้ ไม่ว่าจะเป็นผลการเรียนจากสถาบันการศึกษาเดียวกันหรือไม่ก็ตาม รวมทั้งจากการเรียนรู้นอกระบบ ตามอัธยาศัย การฝึกอาชีพ หรือจากประสบการณ์การทำงาน ตามหลักการและมาตรฐานการจัดการศึกษาของสถาบันวิทยาลัยชุมชน วิทยาลัยชุมชนอาจจัดการเรียนการสอนในหลายรูปแบบ โดยมีผู้จัดการเรียนรู้ทำหน้าที่เป็นผู้อำนวยความสะดวก (Facilitator) ได้แก่

- 1) การเรียนรู้ด้วยตนเอง โดยใช้สื่อเทคโนโลยีสารสนเทศ เช่น ระบบทางไกล การเรียนรู้ทางสื่ออิเล็กทรอนิกส์ (e-learning) หรือการใช้สื่อสังคมออนไลน์ (Social Media) เป็นต้น
- 2) การเรียนรู้แบบเข้าชั้นเรียน ที่เน้นทั้งภาคทฤษฎีและปฏิบัติ ตามเวลาที่กำหนดระหว่างผู้เรียนกับวิทยาลัยชุมชน
- 3) การเรียนรู้ในสถานประกอบการที่มีความร่วมมือกับวิทยาลัยชุมชน
- 4) การเรียนรู้จากการปฏิบัติงานและการเรียนรู้เป็นกลุ่ม

1.2 ความร่วมมือในการจัดการศึกษา

1) วิทยาลัยชุมชนอาจทำความร่วมมือกับสถาบันอุดมศึกษาในการศึกษาต่อในระดับปริญญาของนักศึกษา

2) วิทยาลัยชุมชนอาจจัดการศึกษาร่วมกับสถานศึกษา สถานประกอบการ องค์กรปกครองส่วนท้องถิ่นและชุมชน สถาบันศาสนา องค์กรที่ดำเนินงานวัฒนธรรม หรือหน่วยงานอื่นของรัฐในการจัดการศึกษา และเพื่อประโยชน์ในการจัดการศึกษา วิทยาลัยชุมชนอาจจัดการศึกษาร่วมกับสถานศึกษาชั้นสูง หรือสถาบันอื่นในประเทศหรือต่างประเทศ

1.3 การจัดการเรียนรู้

จัดการเรียนรู้โดยเน้นผู้เรียนเป็นสำคัญ ได้แก่ การใช้กระบวนการการเรียนรู้เชิงรุก (Active learning) ที่ผู้เรียนเป็นเจ้าของกระบวนการเรียนรู้ โดยใช้วิธีการเรียนรู้เป็นกลุ่ม เน้นการเรียนรู้โดยการปฏิบัติจริง การประเมินตามจริง และการสะท้อนความคิด

1.4 การส่งเสริมการเรียนรู้ตลอดชีวิต

ส่งเสริมให้บุคคลทุกกลุ่มรู้จักพึ่งตนเอง มีความคิดริเริ่มสร้างสรรค์ และสามารถนำตนเองในการเรียนรู้ได้อย่างต่อเนื่อง เรียนรู้ได้ทุกสถานที่ทุกเวลา ผู้เรียนสามารถเข้าถึงแหล่งเรียนรู้ที่มีคุณภาพ โดยไม่มีข้อจำกัดในเรื่องเวลาและสถานที่ และเชื่อมโยงการศึกษาในระบบ นอกระบบ และตามอัธยาศัย เพื่อให้สามารถพัฒนาคุณภาพชีวิตได้อย่างต่อเนื่องตลอดชีวิต

1.5 การฝึกอบรมด้านวิชาการและวิชาชีพ

ส่งเสริมการจัดการศึกษาโดยใช้กระบวนการฝึกอบรม เพื่อเพิ่มพูนความรู้ พัฒนาทักษะ และทัศนคติของบุคคล เฉพาะอย่างในเรื่องใดเรื่องหนึ่ง ทั้งทางด้านวิชาการและวิชาชีพให้บรรลุตามวัตถุประสงค์ที่กำหนดไว้ เพื่อเพิ่มประสิทธิภาพในการปฏิบัติงานหรือหน้าที่

ตามระเบียบสถาบันวิทยาลัยชุมชน ว่าด้วยการจัดการศึกษาระดับอุดมศึกษาที่ต่ำกว่าปริญญาของวิทยาลัยชุมชน พุทธศักราช 2560 ได้ให้นิยาม ดังต่อไปนี้

“ระดับอุดมศึกษาที่ต่ำกว่าปริญญา” หมายถึง การศึกษาระดับอนุปริญญา

“หลักสูตร” หมายถึง หลักสูตรระดับอนุปริญญาวิทยาลัยชุมชน (3 ปี)

“ผู้สมัครเข้าศึกษา” หมายถึง ผู้สมัครเข้าศึกษาในวิทยาลัยชุมชนตามระเบียบนี้ ที่ยังไม่ได้ขึ้นทะเบียนเป็นนักศึกษา

“นักศึกษา” หมายถึง ผู้สมัครเข้าเรียนที่ได้ขึ้นทะเบียนเป็นนักศึกษาระดับอนุปริญญา ในวิทยาลัยชุมชน

ในหมวดที่ 2 ได้กล่าวถึงเรื่องเกี่ยวกับการจัดการศึกษาไว้ ดังนี้

1.1 ระบบการจัดการศึกษา

วิทยาลัยจัดการศึกษาระบบทวิภาค โดย 1 ปีการศึกษาแบ่งออกเป็น 2 ภาคการศึกษา ปกติ 1 ภาคการศึกษาปกติมีระยะเวลาศึกษาไม่น้อยกว่า 15 สัปดาห์ วิทยาลัยที่เปิดสอนภาคฤดูร้อนให้ กำหนดระยะเวลาและจำนวนหน่วยกิตโดยมีสัดส่วนเทียบเคียงกันได้กับการศึกษาภาคปกติ

1.2 หลักสูตร

โครงสร้างหลักสูตรตามเกณฑ์มาตรฐานหลักสูตรระดับอนุปริญญา ดังนี้

1.2.1 ให้มีจำนวนหน่วยกิตรวมตลอดหลักสูตรไม่น้อยกว่า 90 หน่วยกิต ใช้เวลาศึกษาไม่เกิน 6 ปีการศึกษา สำหรับการลงทะเบียนเรียนแบบเต็มเวลา และไม่เกิน 9 ปีการศึกษา สำหรับการลงทะเบียนเรียนไม่เต็มเวลา

1.2.2 โครงสร้างหลักสูตร ประกอบด้วย

หมวดวิชาศึกษาทั่วไป หมายถึง วิชาที่มุ่งพัฒนาผู้เรียนให้มีความรอบรู้อย่าง กว้างขวาง มีโลกทัศน์ที่กว้างไกล มีความเข้าใจธรรมชาติ ตนเอง ผู้อื่น และสังคม เป็นผู้ใฝ่รู้ สามารถคิดอย่าง มีเหตุผล สามารถใช้ภาษาในการติดต่อสื่อความหมายได้ดี มีคุณธรรม ตระหนักในคุณค่าของศิลปวัฒนธรรม ทั้งของไทยและของประชาคมนานาชาติ สามารถนำความรู้ไปใช้ในการดำเนินชีวิตและดำรงตนอยู่ในสังคม ได้เป็นอย่างดี โดยให้มีจำนวนหน่วยกิตรวม ไม่น้อยกว่า 30 หน่วยกิต

หมวดวิชาเฉพาะ หมายถึง วิชาแกน วิชาเฉพาะด้าน วิชาพื้นฐานวิชาชีพและ วิชาชีพที่มุ่งหมายให้ผู้เรียนมีความรู้ ความเข้าใจ และปฏิบัติงานได้ โดยให้มีจำนวนหน่วยกิตรวม ไม่น้อยกว่า 45 หน่วยกิต

หมวดวิชาเลือกเสรี หมายถึง วิชาที่มุ่งให้ผู้เรียนมีความรู้ ความเข้าใจ ตามที่ ตนเองถนัดหรือสนใจ โดยเปิดโอกาสให้ผู้เรียนเลือกเรียนรายวิชาใดๆ ในหลักสูตรอนุปริญญาตามที่วิทยาลัย กำหนด โดยให้มีจำนวนหน่วยกิตรวม ไม่น้อยกว่า 3 หน่วยกิต

ทั้งนี้วิทยาลัยอาจยกเว้นหรือเทียบโอนผลการเรียนรายวิชาในหมวดวิชาศึกษา ทั่วไป หมวดวิชาเฉพาะ และหมวดวิชาเลือกเสรี ให้กับนักศึกษาที่มีความรู้ความสามารถที่สามารถวัด มาตรฐานได้โดยเป็นไปตามหลักเกณฑ์การเทียบโอนผลการเรียน ตามที่สภาสถาบันกำหนด และนักศึกษา ต้องศึกษาให้ครบตามจำนวนหน่วยกิตที่กำหนดไว้ในเกณฑ์มาตรฐานหลักสูตร

1.3 การคิดหน่วยกิต

1.3.1 การคิดหน่วยกิต

รายวิชาภาคทฤษฎี ที่ใช้เวลาบรรยาย หรืออภิปรายปัญหาไม่น้อยกว่า 15 ชั่วโมงต่อภาคการศึกษาปกติ ให้มีค่าเท่ากับ 1 หน่วยกิตระบบทวิภาค

รายวิชาภาคปฏิบัติ ที่ใช้เวลาฝึกหรือทดลองไม่น้อยกว่า 30 ชั่วโมงต่อภาค การศึกษาปกติ ให้มีค่าเท่ากับ 1 หน่วยกิตระบบทวิภาค

การฝึกงานหรือการฝึกภาคสนาม ที่ใช้เวลาฝึกไม่น้อยกว่า 45 ชั่วโมงต่อภาค การศึกษาปกติ ให้มีค่าเท่ากับ 1 หน่วยกิตระบบทวิภาค

การทำโครงการหรือกิจกรรมการเรียนรู้อื่นใดตามที่ได้รับมอบหมายที่ใช้เวลาทำโครงการหรือกิจกรรมนั้น ๆ ไม่น้อยกว่า 45 ชั่วโมงต่อภาคการศึกษาปกติ ให้มีค่าเท่ากับ 1 หน่วยกิต ระบบทวิภาค

1.3.2 การสอนบรรยาย อภิปราย หรือปฏิบัติการ ให้ใช้เวลาสอนไม่น้อยกว่า 50 นาทีต่อหน่วยชั่วโมง

1.4 จำนวนและคุณสมบัติของอาจารย์ประจำหลักสูตร

1.4.1 ต้องมีอาจารย์ประจำหลักสูตรตลอดระยะเวลาที่จัดการศึกษาตามหลักสูตรนั้น ซึ่งมีคุณสมบัติตรงหรือสัมพันธ์กับสาขาวิชาที่เปิดสอนไม่น้อยกว่า 3 คน และในจำนวนนั้นต้องเป็นผู้มีคุณสมบัติไม่ต่ำกว่าปริญญาโทหรือเทียบเท่า หรือผู้ดำรงตำแหน่งครูวิทยฐานะไม่ต่ำกว่าชำนาญการพิเศษ หรือเป็นผู้ดำรงตำแหน่งทางวิชาการไม่ต่ำกว่าผู้ช่วยศาสตราจารย์ จำนวนอย่างน้อย 1 คน ทั้งนี้อาจารย์ประจำในแต่ละหลักสูตรจะเป็นอาจารย์ประจำเกินกว่า 1 หลักสูตรในเวลาเดียวกันไม่ได้ อาจารย์ประจำหลักสูตรต้องมีภาระหน้าที่ในการบริหารหลักสูตรและการเรียนการสอน การพัฒนาหลักสูตร การติดตามประเมินผลหลักสูตร

1.4.2 คุณสมบัติของอาจารย์ประจำหลักสูตรระดับอนุปริญญา ที่มีคุณสมบัติระดับปริญญาตรี ต้องมีประสบการณ์ในการสอนและได้รับการพัฒนาให้มีคุณสมบัติสูงขึ้น รวมทั้งได้เลื่อนวิทยฐานะเพิ่มขึ้นหรือตำแหน่งทางวิชาการเพิ่มขึ้น

1.4.3 อาจารย์ประจำหลักสูตร หมายถึง บุคลากรในสถาบันอุดมศึกษาที่มีหน้าที่หลักทางด้านการสอนและวิจัย และปฏิบัติหน้าที่เต็มเวลาตามภาระงานที่รับผิดชอบในหลักสูตรที่เปิดสอน (มิใช่เต็มเวลาตามเวลาทำการ) หรือผู้สอนพิเศษตามข้อบังคับสถาบันวิทยาลัยชุมชนว่าด้วยคุณสมบัติ และหลักเกณฑ์เกี่ยวกับผู้สอนพิเศษ พ.ศ. 2558 ทั้งนี้อาจารย์ประจำในแต่ละหลักสูตรจะเป็นอาจารย์ประจำเกินกว่า 1 หลักสูตรในเวลาเดียวกันไม่ได้ และต้องทำหน้าที่เป็นอาจารย์ประจำตามที่ระบุไว้ในหลักสูตรหนึ่งหลักสูตรใดในขณะหนึ่ง ๆ เท่านั้น

1.5 การกำหนดรหัสวิชา

1.5.1 รายวิชาในหมวดศึกษาทั่วไป การกำหนดรหัสวิชาในหมวดศึกษาทั่วไปเป็นไปตามหลักเกณฑ์ที่สถาบันวิทยาลัยชุมชนกำหนด ดังนี้

พยางค์แรก 2 หลักแรก	หมายถึง	ตัวย่อหมวดวิชาทั่วไปศึกษา
เลขรหัส หลักที่ 3 - 4	หมายถึง	รหัสกลุ่มวิชา
เลข 01	หมายถึง	รายวิชาในกลุ่มวิชาภาษา
เลข 02	หมายถึง	รายวิชาในกลุ่มวิชามนุษยศาสตร์
เลข 03	หมายถึง	รายวิชาในกลุ่มวิชาสังคมศาสตร์
เลข 04	หมายถึง	รายวิชาในกลุ่มวิทยาศาสตร์ กับคณิตศาสตร์
เลขรหัส หลักที่ 5 - 6	หมายถึง	ลำดับที่ของรายวิชา

1.5.2 รายวิชาในหมวดวิชาเฉพาะ มีหลักเกณฑ์การกำหนดรหัสวิชา ดังนี้

พยัญชนะ 2 หลักแรก	หมายถึง	ตัวย่อรหัสสาขาวิชา
เลขรหัส หลักที่ 3 - 4	หมายถึง	รหัสสาขาวิชา
เลขรหัส หลักที่ 5 - 6	หมายถึง	ลำดับที่ของรายวิชา

ในหมวดที่ 5 ได้กล่าวถึงเรื่องเกี่ยวกับการสำเร็จการศึกษาไว้ ดังนี้

1.1 ผู้สำเร็จการศึกษา ระดับอนุปริญญาของวิทยาลัยต้องมีคุณสมบัติดังนี้

1.1.1 ศึกษารายวิชาต่าง ๆ ครบถ้วนตามจำนวนหน่วยกิตที่กำหนดไว้ในโครงสร้างของหลักสูตร และเกณฑ์ขั้นต่ำของแต่ละรายวิชา และต้องได้รับระดับคะแนนเฉลี่ยไม่ต่ำกว่า 2.00 จากระบบ 4 ระดับคะแนนหรือเทียบเท่า

1.1.2 ไม่มีพันธะทางการเงินหรือมีพันธะอื่น ๆ ต่อวิทยาลัย

1.1.3 ผ่านการเข้าร่วมกิจกรรมตามที่วิทยาลัยกำหนด

1.1.4 สอบผ่านการประเมินความรู้และทักษะตามที่วิทยาลัยกำหนด

1.2 การอนุมัติอนุปริญญาบัตร

ผู้ที่ได้รับการเสนอชื่อให้ได้รับอนุปริญญาบัตร ต้องมีคุณสมบัติ ดังนี้

1.2.1 เป็นผู้สำเร็จการศึกษาและมีคุณสมบัติตามข้อ 21

1.2.2 สภาสถาบันอนุมัติอนุปริญญาบัตร

1.2.3 ผู้มีอำนาจลงนามในใบอนุปริญญาบัตร ประกอบด้วย นายกสภาสถาบัน ผู้อำนวยการสถาบัน และผู้อำนวยการวิทยาลัย

ในหมวดที่ 8 ได้กล่าวถึงเรื่องเกี่ยวกับการประกันคุณภาพหลักสูตรไว้ ดังนี้

1.1 การประกันคุณภาพหลักสูตร ให้ทุกหลักสูตรกำหนดระบบประกันคุณภาพของหลักสูตรให้ชัดเจนและเป็นไปตามกรอบมาตรฐานคุณวุฒิระดับอุดมศึกษาแห่งชาติ พ.ศ. 2552

1.2 การพัฒนาหลักสูตร ให้ทุกหลักสูตรมีการพัฒนาหลักสูตรให้ทันสมัย แสดงการปรับปรุงดัชนีด้านมาตรฐานและคุณภาพการศึกษาเป็นระยะ ๆ อย่างน้อยทุก ๆ 5 ปี และมีการประเมินเพื่อพัฒนาหลักสูตรอย่างต่อเนื่อง ทุก 5 ปี

ในหมวดที่ 9 ได้กล่าวถึงเรื่องเกี่ยวกับผู้สอนประจำและผู้สอนพิเศษไว้ ดังนี้

1.1 ผู้สอนของวิทยาลัยชุมชน แบ่งเป็น 2 ประเภท ดังนี้

(1) ผู้สอนประจำ หมายถึง บุคลากรของวิทยาลัยชุมชน ประกอบด้วย ข้าราชการครู หรือพนักงานราชการตำแหน่งผู้สอน หรือพนักงานอัตราจ้างตำแหน่งผู้สอน

(2) ผู้สอนพิเศษ หมายถึง ผู้ทรงคุณวุฒิที่มีคุณสมบัติตามข้อบังคับสถาบันวิทยาลัยชุมชน ว่าด้วยคุณสมบัติ และหลักเกณฑ์เกี่ยวกับผู้สอนพิเศษ พ.ศ. 2558

หลักสูตรระดับอนุปริญญาที่เปิดสอนในวิทยาลัยชุมชน ประกอบด้วย

(1) หลักสูตรอนุปริญญา สาขาวิชาสาธารณสุขชุมชน

(2) หลักสูตรอนุปริญญา สาขาวิชาคอมพิวเตอร์ธุรกิจ

- (3) หลักสูตรอนุปริญญา สาขาวิชาการปกครองท้องถิ่น
- (4) หลักสูตรอนุปริญญา สาขาวิชาการพัฒนาชุมชน
- (5) หลักสูตรอนุปริญญา สาขาวิชาการศึกษาปฐมวัย
- (6) หลักสูตรอนุปริญญา สาขาวิชาเทคโนโลยีสารสนเทศ
- (7) หลักสูตรอนุปริญญา สาขาวิชาการจัดการสุขภาวะผู้สูงอายุในชุมชน
- (8) หลักสูตรอนุปริญญา สาขาวิชาการโรงแรม
- (9) หลักสูตรอนุปริญญา สาขาวิชาเกษตรและอาหาร
- (10) หลักสูตรอนุปริญญา สาขาวิชาเกษตรอินทรีย์
- (11) หลักสูตรอนุปริญญา สาขาวิชาการจัดการทั่วไป
- (12) หลักสูตรอนุปริญญา สาขาวิชาเทคโนโลยีการเกษตร
- (13) หลักสูตรอนุปริญญา สาขาวิชาการบัญชี
- (14) หลักสูตรอนุปริญญา สาขาวิชาเทคโนโลยียานยนต์
- (15) หลักสูตรอนุปริญญา สาขาวิชาธุรกิจการค้าระหว่างประเทศในกลุ่มอินโดจีน
- (16) หลักสูตรอนุปริญญา สาขาวิชาการจัดการโลจิสติกส์และการค้าชายแดน
- (17) หลักสูตรอนุปริญญา สาขาวิชาการท่องเที่ยว
- (18) หลักสูตรอนุปริญญา สาขาวิชาการบริหารการพัฒนาท้องถิ่นอย่างยั่งยืน
- (19) หลักสูตรอนุปริญญา สาขาวิชาอิสลามศึกษา
- (20) หลักสูตรอนุปริญญา สาขาวิชาการแพทย์แผนไทย
- (21) หลักสูตรอนุปริญญา สาขาวิชาการจัดการอุตสาหกรรม

2. สถิติการรับนักศึกษาแรกเข้า หลักสูตรอนุปริญญาของวิทยาลัยชุมชน สรุปได้ดังนี้

ตารางที่ 1 จำนวนนักศึกษาแรกเข้าหลักสูตรอนุปริญญา ปีการศึกษา 2551 – 2560 จำแนกรายวิทยาลัย

วิทยาลัย ชุมชน	รวมทั้งสิ้น (คน)	ปีการศึกษา									
		2551	2552	2553	2554	2555	2556	2557	2558	2559	2560
รวม	62,305	7,004	7,990	6,900	7,476	7,415	6,409	6,755	6,317	6,039	5,265
1.แม่ฮ่องสอน	3,907	634	510	573	450	592	341	337	222	248	277
2.พิจิตร	2,503	502	304	246	360	262	263	142	134	290	131
3.ตาก	4,750	630	566	528	634	660	478	568	396	290	213
4.บุรีรัมย์	4,906	530	756	490	625	660	640	474	433	298	516
5.มุกดาหาร	3,566	545	513	388	456	394	313	347	349	261	291
6.หนองบัวลำภู	2,458	290	397	255	267	384	273	171	221	200	180
7.สระแก้ว	2,224	219	383	291	250	226	255	201	180	219	96
8.อุทัยธานี	2,472	198	459	500	330	259	286	188	189	63	108
9.ระนอง	2,588	300	313	373	315	323	255	251	215	243	145
10.นราธิวาส	6,905	524	683	543	695	846	797	1,011	909	897	791
11.ยะลา	3,537	469	485	353	378	392	396	323	352	389	345
12.ปัตตานี	4,097	432	467	473	490	506	403	511	384	431	501
13.สตูล	3,193	346	421	306	367	367	382	336	340	328	304
14.สมุทรสาคร	2,282	250	404	341	255	337	185	143	208	159	148

วิทยาลัย ชุมชน	รวมทั้งสิ้น (คน)	ปีการศึกษา									
		2551	2552	2553	2554	2555	2556	2557	2558	2559	2560
15.ยโสธร	2,805	229	201	248	277	241	309	451	427	422	275
16.พังงา	1,829	201	257	217	263	152	200	165	194	180	75
17.ตราด	1,294	196	221	164	166	96	111	119	130	91	121
18.แพร่	2,320	353	390	244	307	272	203	206	172	173	139
19.สงขลา	3,505	156	260	367	591	446	279	404	462	540	413
20.น่าน	1,164	-	-	-	-	-	40	407	400	317	196

ข้อมูล ณ กันยายน 2561

ตารางที่ 2 จำนวนนักศึกษาแรกเข้าหลักสูตรอนุปริญญา ปีการศึกษา 2551 - 2560 จำแนกรายสาขา

	สาขาวิชา	รวมทั้งสิ้น (คน)	ปีการศึกษา									
			2551	2552	2553	2554	2555	2556	2557	2558	2559	2560
	รวม	62,305	7,004	7,990	6,900	7,476	7,415	6,409	6,755	6,317	6,039	5,298
1	การปกครองท้องถิ่น	19,260	2,518	2,483	2,201	2,396	2,319	2,043	1,888	1,759	1,653	1,406
2	การศึกษาระดับมัธยม	17,386	1,808	1,898	1,935	2,065	2,117	1,848	1,865	1,981	1,869	1,620
3	การพัฒนาชุมชน	2,172	303	384	254	301	212	190	200	147	181	128
4	อุตสาหกรรมและการท่องเที่ยว	101	-	34	26	29	12	-	-	-	-	-
5	เทคโนโลยีสารสนเทศและการสื่อสาร	582	46	118	105	160	130	-	-	-	23	-
6	การบัญชี	958	53	155	48	107	78	85	128	132	172	134
7	วิทยาการคอมพิวเตอร์	56	-	27	-	29	-	-	-	-	-	-
8	คอมพิวเตอร์ธุรกิจ	12,909	1,575	1,989	1,667	1,613	1,608	1,487	1,097	944	929	839
9	การจัดการทั่วไป	4,986	541	733	560	530	498	373	637	583	531	481
10	การแพทย์แผนไทยประยุกต์	385	43	40	29	61	168	-	-	-	44	36
11	เทคโนโลยีการเกษตร	464	53	102	45	41	20	61	17	53	72	68
12	ธุรกิจอาหารฮาลาล	18	18	-	-	-	-	-	-	-	-	-
13	การค้าชายแดน	-	-	-	-	-	-	-	-	-	-	-
14	เกษตรอินทรีย์	66	23	13	-	-	-	10	6	6	8	-
15	ธุรกิจระหว่างประเทศในกลุ่มอินโดจีน	81	23	14	-	-	24	20	-	-	-	-
16	เทคโนโลยีรถยนต์	30	-	-	30	-	-	-	-	-	-	-
17	เกษตรและอาหาร	27	-	-	-	27	-	-	-	-	-	-
18	สาธารณสุขชุมชน	1,529	-	-	-	117	206	202	576	277	151	113
19	การส่งเสริมสุขภาพผู้สูงอายุชุมชน	55	-	-	-	-	23	-	32	-	-	24
20	เทคโนโลยีสารสนเทศ	54	-	-	-	-	-	39	15	-	-	30
21	การจัดการโลจิสติกส์และการค้าชายแดน	85	-	-	-	-	-	15	15	26	29	40

	สาขาวิชา	รวมทั้งสิ้น (คน)	ปีการศึกษา										
			2551	2552	2553	2554	2555	2556	2557	2558	2559	2560	
22	การท่องเที่ยว	142	-	-	-	-	-	-	36	24	27	55	127
23	การบริหารการพัฒนาท้องถิ่นอย่างยั่งยืน	599	-	-	-	-	-	-	-	108	287	204	153
24	การโรงแรม	56	-	-	-	-	-	-	-	27	29	-	-
25	อิสลามศึกษา	285	-	-	-	-	-	-	-	120	66	99	66
26	การจัดการอุตสาหกรรม	19	-	-	-	-	-	-	-	-	-	19	-

ข้อมูล ณ กันยายน 2561

บทที่ 3 วิธีดำเนินการ

การดำเนินการสำรวจข้อมูลนักศึกษาแรกเข้าของวิทยาลัยชุมชน หลักสูตรอนุปริญญา
ณ ภาคการศึกษาที่ 1 ปีการศึกษา 2561 ดำเนินการตามขั้นตอน ดังนี้

1. ทบทวนแบบสอบถามข้อมูลนักศึกษาแรกเข้า ภาคการศึกษาที่ 1 ปีการศึกษา 2560 ที่ผ่านมา
ข้อคำถามให้สมบูรณ์
2. สร้างแบบสอบถามข้อมูลนักศึกษาแรกเข้าหลักสูตรอนุปริญญา ณ ภาคการศึกษาที่ 1
การศึกษา 2561 ลงในระบบสารสนเทศเพื่อการเชื่อมโยงการศึกษาและการมีงานทำของผู้สำเร็จการศึกษา
วิทยาลัยชุมชน
3. สถาบันวิทยาลัยชุมชนดำเนินการแจ้งปฏิทิน แนวปฏิบัติและแบบฟอร์มการรายงานข้อมูล
ประจำปีการศึกษา 2561 พร้อมทั้งแจ้งหนังสือ ให้วิทยาลัยชุมชนดำเนินการสำรวจนักศึกษาแรกเข้าของ
วิทยาลัยชุมชน ประจำปีการศึกษา 2561 ในช่วงเดือนมิถุนายน – กันยายน และบันทึกผลการสำรวจลงใน
ระบบสารสนเทศฯ ให้แล้วเสร็จภายในวันที่ 31 ตุลาคม 2561
4. สถาบันวิทยาลัยชุมชนตรวจสอบความถูกต้อง สมบูรณ์ของข้อมูลที่บันทึกผ่านระบบ
สารสนเทศฯ
5. สถาบันวิทยาลัยชุมชนวิเคราะห์ข้อมูลโดยใช้การแจกแจงความถี่ และค่าร้อยละ
และค่าเฉลี่ย (\bar{X}) และจัดทำสรุปรายงานผลการสำรวจข้อมูลนักศึกษาแรกเข้าหลักสูตรอนุปริญญา
ภาคการศึกษาที่ 1 การศึกษา 2561
6. สถาบันวิทยาลัยชุมชนนำเสนอรายงานผลการสำรวจต่อวิทยาลัยชุมชน และจัดทำ
เอกสารเผยแพร่ให้แก่บุคลากรทั้งในระดับสถาบันวิทยาลัยชุมชน และวิทยาลัยชุมชนนำไปใช้ประโยชน์
ในส่วนที่เกี่ยวข้องต่อไป

ประชากรที่ให้ข้อมูล

เป็นการสำรวจข้อมูลนักศึกษาแรกเข้าของวิทยาลัยชุมชน ณ ภาคการศึกษาที่ 1 ปีการศึกษา
2561 ที่ลงทะเบียนเข้าศึกษาในหลักสูตรระดับอนุปริญญาของวิทยาลัยชุมชน 20 แห่ง จำนวนทั้งสิ้น
4,858 คน

การเก็บรวบรวมข้อมูล

1. เครื่องมือที่ใช้ในการเก็บรวบรวมข้อมูล คือระบบสารสนเทศเพื่อการเชื่อมโยงการศึกษาและ
การมีงานทำของผู้สำเร็จการศึกษาวิทยาลัยชุมชน ซึ่งแบ่งข้อคำถามออกเป็น 5 ประเด็น ตามตัวแปรดังนี้

- 1.1 ข้อมูลพื้นฐานของนักศึกษาแรกเข้า
ประกอบด้วยข้อมูลด้าน เชื้อชาติ สัญชาติ ศาสนา เพศ อายุ สถานภาพ และสาขาวิชาที่เรียน
- 1.2 ข้อมูลการออกกลางคัน (กรณีที่เคยศึกษาที่วิทยาลัยชุมชนมาก่อน)
- 1.3 ประวัติการศึกษาที่ผ่านมา

ประกอบด้วยข้อมูลด้าน ระยะเวลาที่สำเร็จการศึกษาจากสถานศึกษาเดิม วุฒิการศึกษาเดิม
และเคยศึกษาต่อในระดับอุดมศึกษามาก่อนหรือไม่

1.4 ภาวะการมีงานทำและการประกอบอาชีพ ประกอบด้วยข้อมูลด้าน ภาวะการมีงานทำ อาชีพ รายได้

1.5 ความต้องการศึกษาต่อหลังสำเร็จการศึกษาที่วิทยาลัยชุมชน

2. ประชากรที่ศึกษา

วิทยาลัยชุมชนดำเนินการสำรวจข้อมูลนักศึกษาแรกเข้า ณ ภาคการศึกษาที่ 1 ปีการศึกษา 2561 รวมจำนวนทั้งสิ้น 4,736 คน คิดเป็นร้อยละ 97.49 ของนักศึกษาเข้าใหม่ทั้งหมด จำนวน 4,858 คน

ตารางที่ 3 ผลการสำรวจข้อมูลนักศึกษาแรกเข้าของวิทยาลัยชุมชน หลักสูตรอนุปริญญา ณ ภาคการศึกษาที่ 1 ปีการศึกษา 2561 ของวิทยาลัยชุมชน 20 แห่ง

วิทยาลัยชุมชน		น.ศแรกเข้า* 1/2561	น.ศแรกเข้า ที่ตอบ แบบสอบถาม*	ร้อยละ (%)	ผลต่าง (1) - (2)
รวม		4,858	4,736	97.49	122
1	แม่ฮ่องสอน	216	216	100.00	0
2	พิจิตร	184	184	100.00	0
3	ตาก	124	124	100.00	0
4	บุรีรัมย์	343	343	100.00	0
5	มุกดาหาร	262	262	100.00	0
6	หนองบัวลำภู	168	168	100.00	0
7	สระแก้ว	108	108	100.00	0
8	อุทัยธานี	127	127	100.00	0
9	ระนอง	95	95	100.00	0
10	นราธิวาส	764	764	100.00	0
11	ยะลา	363	354	97.52	9
12	ปัตตานี	393	393	100.00	0
13	สตูล	305	305	100.00	0
14	สมุทรสาคร	73	69	94.52	4
15	ยโสธร	397	346	87.15	51
16	พังงา	158	100	63.29	58
17	ตราด	63	63	100.00	0
18	แพร่	153	153	100.00	0
19	สงขลา	438	438	100.00	0
20	น่าน	124	124	100.00	0

* ข้อมูลการสำรอนักศึกษาแรกเข้าจากระบบสารสนเทศและการมีงานทำ ของวิทยาลัยชุมชน ณ วันที่ 12 พฤศจิกายน 2561

บทที่ 4 ผลการวิเคราะห์ข้อมูล

การเก็บรวบรวมข้อมูลในครั้งนี้เป็นการเก็บรวบรวมข้อมูลเชิงสำรวจนักศึกษาแรกเข้า ณ ภาคการศึกษาที่ 1 ปีการศึกษา 2561 ที่ลงทะเบียนเข้าศึกษาในหลักสูตรระดับอนุปริญญาของวิทยาลัยชุมชน 20 แห่ง ได้แก่ วิทยาลัยชุมชนแม่ฮ่องสอน พิจิตร ตาก บุรีรัมย์ มุกดาหาร หนองบัวลำภู สระแก้ว อุทัยธานี ระนอง นราธิวาส ยะลา ปัตตานี สตูล สมุทรสาคร โยโสธร พังงา ตราด แพร่ สงขลา และน่าน โดยแบ่งการนำเสนอผลการวิเคราะห์ ข้อมูลออกเป็น 5 ส่วน ดังนี้

ส่วนที่ 1 ข้อมูลพื้นฐานของนักศึกษาแรกเข้า ประกอบด้วยข้อมูลเชื้อชาติ สัญชาติ ศาสนา เพศ อายุ สถานภาพสมรส และสาขาวิชาที่เรียน

ส่วนที่ 2 ข้อมูลการออกกลางคัน (กรณีที่เคยศึกษาที่วิทยาลัยชุมชนมาก่อน)

ส่วนที่ 3 ประวัติการศึกษาที่ผ่านมา ประกอบด้วยข้อมูลด้านระยะเวลาที่สำเร็จการศึกษาจากสถานศึกษาเดิม วุฒิการศึกษาเดิม

ส่วนที่ 4 ภาวะการมีงานทำและการประกอบอาชีพ ประกอบด้วยข้อมูลการมีงานทำ อาชีพและรายได้

ส่วนที่ 5 ความต้องการศึกษาต่อหลังสำเร็จการศึกษาที่วิทยาลัยชุมชน

ส่วนที่ 1 ข้อมูลพื้นฐานของนักศึกษาแรกเข้าหลักสูตรอนุปริญญา ณ ภาคการศึกษาที่ 1 ปีการศึกษา 2561 ประกอบด้วยข้อมูลเชื้อชาติ สัญชาติ ศาสนา เพศ อายุ สถานภาพสมรส และสาขาวิชาที่เรียน ดังแสดงรายละเอียดในตารางที่ 4 – 10 ดังนี้

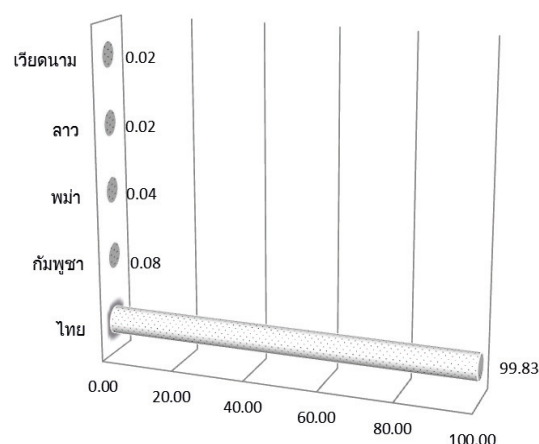
ตารางที่ 4 จำนวนและร้อยละของนักศึกษาแรกเข้า หลักสูตรอนุปริญญา ณ ภาคการศึกษาที่ 1 ปีการศึกษา 2561 ของวิทยาลัยชุมชน จำแนกตามเชื้อชาติ

วิทยาลัยชุมชน	จำนวนผู้ตอบแบบสอบถามทั้งหมด	จำนวนผู้ตอบแบบสอบถามข้อนี้ (คน)	เชื้อชาติ				
			ไทย	กัมพูชา	พม่า	ลาว	เวียดนาม
รวม	4,736	4,736	4,728	4	2	1	1
ร้อยละ (%)		100.00	99.83	0.08	0.04	0.02	0.02
1. แม่ฮ่องสอน	216	216	215	-	1	-	-
2. พิจิตร	184	184	184	-	-	-	-
3. ตาก	124	124	124	-	-	-	-
4. บุรีรัมย์	343	343	343	-	-	-	-
5. มุกดาหาร	262	262	260	-	-	1	1
6. หนองบัวลำภู	168	168	168	-	-	-	-
7. สระแก้ว	108	108	108	-	-	-	-
8. อุทัยธานี	127	127	127	-	-	-	-
9. ระนอง	95	95	95	-	-	-	-
10. นราธิวาส	764	764	764	-	-	-	-
11. ยะลา	354	354	354	-	-	-	-
12. ปัตตานี	393	393	393	-	-	-	-

วิทยาลัยชุมชน	จำนวนผู้ตอบ แบบสอบถาม ทั้งหมด	จำนวนผู้ตอบ แบบสอบถาม ข้อนี้ (คน)	เชื้อชาติ				
			ไทย	กัมพูชา	พม่า	ลาว	เวียดนาม
รวม	4,736	4,736	4,728	4	2	1	1
ร้อยละ (%)		100.00	99.83	0.08	0.04	0.02	0.02
13. สตุล	305	305	305	-	-	-	-
14. สมุทรสาคร	69	69	69	-	-	-	-
15. ยโสธร	346	346	346	-	-	-	-
16. พังงา	100	100	100	-	-	-	-
17. ตราด	63	63	58	4	1	-	-
18. แพร่	153	153	153	-	-	-	-
19. สงขลา	438	438	438	-	-	-	-
20. น่าน	124	124	124	-	-	-	-

จากตารางที่ 4 นักศึกษาแรกเข้า หลักสูตรอนุปริญญา ณ ภาคการศึกษาที่ 1 ปีการศึกษา 2561 ที่ตอบแบบสอบถามข้อนี้ มีจำนวน 4,736 คน คิดเป็นร้อยละ 100 ของผู้ตอบแบบสอบถามทั้งหมด จำนวน 4,736 คน พบว่า ส่วนใหญ่เป็นเชื้อชาติไทย จำนวน 4,728 คน คิดเป็นร้อยละ 99.83 รองลงมาเป็นเชื้อชาติกัมพูชา จำนวน 4 คน คิดเป็นร้อยละ 0.08 และเชื้อชาติพม่า 2 คน คิดเป็นร้อยละ 0.04 ตามลำดับ

แผนภูมิที่ 1 เปรียบเทียบร้อยละของนักศึกษาแรกเข้า หลักสูตรอนุปริญญา ณ ภาคการศึกษาที่ 1 ปีการศึกษา 2561 ของวิทยาลัยชุมชน จำแนกตามเชื้อชาติ



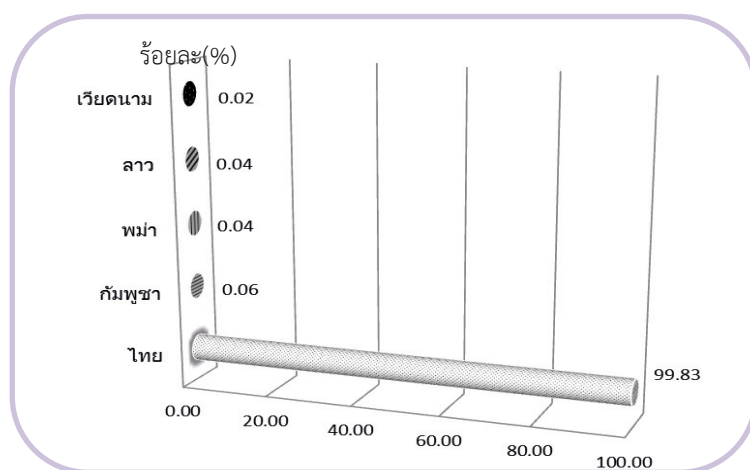
ตารางที่ 5 จำนวนและร้อยละของนักศึกษาแรกเข้า หลักสูตรอนุปริญญา ณ ภาคการศึกษาที่ 1 ปีการศึกษา 2561 ของวิทยาลัยชุมชน จำแนกตามสัญชาติ

วิทยาลัยชุมชน	จำนวนผู้ตอบ แบบสอบถาม ทั้งหมด	จำนวนผู้ตอบ แบบสอบถาม ข้อนี้ (คน)	สัญชาติ				
			ไทย	กัมพูชา	พม่า	ลาว	เวียดนาม
รวม	4,736	4,736	4,728	3	2	2	1
ร้อยละ (%)		100.00	99.83	0.06	0.04	0.04	0.02
1. แม่ฮ่องสอน	216	216	215	-	1	-	-
2. พิจิตร	184	184	184	-	-	-	-
3. ตาก	124	124	124	-	-	-	-

วิทยาลัยชุมชน	จำนวนผู้ตอบ แบบสอบถาม ทั้งหมด	จำนวนผู้ตอบ แบบสอบถาม ข้อนี้ (คน)	สัญชาติ				
			ไทย	กัมพูชา	พม่า	ลาว	เวียดนาม
รวม	4,736	4,736	4,728	3	2	2	1
ร้อยละ (%)		100.00	99.83	0.06	0.04	0.04	0.02
4. บุริรัมย์	343	343	343	-	-	-	-
5. มุกดาหาร	262	262	259	-	-	2	1
6. หนองบัวลำภู	168	168	168	-	-	-	-
7. สระแก้ว	108	108	108	-	-	-	-
8. อุทัยธานี	127	127	127	-	-	-	-
9. ระนอง	95	95	95	-	-	-	-
10. นราธิวาส	764	764	764	-	-	-	-
11. ยะลา	354	354	354	-	-	-	-
12. ปัตตานี	393	393	393	-	-	-	-
13. สตูล	305	305	305	-	-	-	-
14. สมุทรสาคร	69	69	69	-	-	-	-
15. ยโสธร	346	346	346	-	-	-	-
16. พังงา	100	100	100	-	-	-	-
17. ตรารด	63	63	59	3	1	-	-
18. แพร่	153	153	153	-	-	-	-
19. สงขลา	438	438	438	-	-	-	-
20. น่าน	124	124	124	-	-	-	-

จากตารางที่ 5 นักศึกษาแรกเข้า หลักสูตรอนุปริญญา ณ ภาคการศึกษาที่ 1 ปีการศึกษา 2561 ที่ตอบแบบสอบถามข้อนี้ มีจำนวน 4,736 คน คิดเป็นร้อยละ 100 ของผู้ตอบแบบสอบถามทั้งหมด จำนวน 4,736 คน พบว่า ส่วนใหญ่เป็นสัญชาติไทย จำนวน 4,728 คน คิดเป็นร้อยละ 99.83 รองลงมาคือสัญชาติ กัมพูชา จำนวน 3 คน คิดเป็นร้อยละ 0.06 และสัญชาติพม่าและลาว 2 คนเท่ากัน คิดเป็นร้อยละ 0.04 ตามลำดับ

แผนภูมิที่ 2 เปรียบเทียบร้อยละของนักศึกษาแรกเข้า หลักสูตรอนุปริญญา ณ ภาคการศึกษาที่ 1 ปีการศึกษา 2561 ของวิทยาลัยชุมชน จำแนกตามสัญชาติ



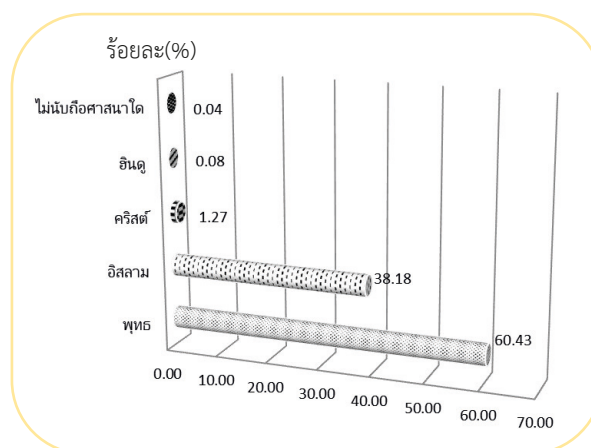
ตารางที่ 6 จำนวนและร้อยละของนักศึกษาแรกเข้า หลักสูตรอนุปริญญา ณ ภาคการศึกษาที่ 1 ปีการศึกษา 2561 ของวิทยาลัยชุมชน จำแนกตามศาสนา

วิทยาลัยชุมชน	จำนวนผู้ตอบแบบสอบถามทั้งหมด	จำนวนผู้ตอบแบบสอบถามข้อนี้ (คน)	ศาสนา				ไม่นับถือศาสนาใด
			พุทธ	อิสลาม	คริสต์	ฮินดู	
รวม	4,736	4,736	2,862	1,808	60	4	2
ร้อยละ (%)		100.00	60.43	38.18	1.27	0.08	0.04
1. แม่ฮ่องสอน	216	216	169	-	47	-	-
2. พิจิตร	184	184	184	-	-	-	-
3. ตาก	124	124	117	-	6	-	1
4. บุรีรัมย์	343	343	343	-	-	-	-
5. มุกดาหาร	262	262	261	-	-	-	1
6. ทนงบัวลำภู	168	168	168	-	-	-	-
7. สระแก้ว	108	108	108	-	-	-	-
8. อุทัยธานี	127	127	127	-	-	-	-
9. ระนอง	95	95	82	12	1	0	-
10. นราธิวาส	764	764	90	671	-	3	-
11. ยะลา	354	354	59	294	1	-	-
12. ปัตตานี	393	393	34	359	-	-	-
13. สตูล	305	305	57	248	-	-	-
14. สมุทรสาคร	69	69	69	-	-	-	-
15. ยโสธร	346	346	346	-	-	-	-
16. พังงา	100	100	60	39	1	-	-
17. ตรารด	63	63	60	3	-	-	-
18. แพร่	153	153	150	-	3	-	-
19. สงขลา	438	438	254	182	1	1	-
20. น่าน	124	124	124	-	-	-	-

จากตารางที่ 6 นักศึกษาแรกเข้า หลักสูตรอนุปริญญา ณ ภาคการศึกษาที่ 1 ปีการศึกษา 2561 ที่ตอบแบบสอบถามข้อนี้ มีจำนวน 4,736 คน คิดเป็นร้อยละ 100 ของผู้ตอบแบบสอบถามทั้งหมดจำนวน 4,736 คน พบว่า ส่วนใหญ่นับถือศาสนาพุทธ จำนวน 2,862 คน คิดเป็นร้อยละ 60.43 รองลงมาคือ ศาสนาอิสลาม จำนวน 1,808 คน คิดเป็นร้อยละ 38.18 และศาสนาคริสต์ จำนวน 60 คน คิดเป็นร้อยละ 1.27 ตามลำดับ

แผนภูมิที่ 3

เปรียบเทียบร้อยละของนักศึกษาแรกเข้า หลักสูตรอนุปริญญา ณ ภาคการศึกษาที่ 1 ปีการศึกษา 2561 ของวิทยาลัยชุมชน จำแนกตามศาสนา



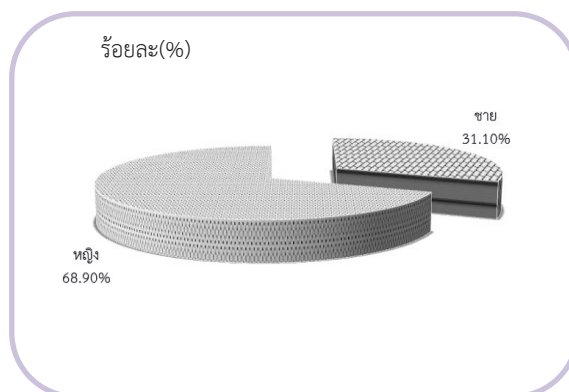
ตารางที่ 7 จำนวนและร้อยละของนักศึกษาแรกเข้า หลักสูตรอนุปริญญา ณ ภาคการศึกษาที่ 1 ปีการศึกษา 2561 ของวิทยาลัยชุมชน จำแนกตามเพศ

วิทยาลัยชุมชน	จำนวนผู้ตอบแบบสอบถามทั้งหมด	จำนวนผู้ตอบแบบสอบถามข้อนี้ (คน)	เพศ	
			ชาย	หญิง
รวม	4,736	4,736	1,473	3,263
ร้อยละ (%)		100.00	31.10	68.90
1. แม่ฮ่องสอน	216	216	68	148
2. พิจิตร	184	184	55	129
3. ตาก	124	124	52	72
4. บุรีรัมย์	343	343	120	223
5. มุกดาหาร	262	262	108	154
6. หนองบัวลำภู	168	168	59	109
7. สระแก้ว	108	108	25	83
8. อุทัยธานี	127	127	53	74
9. ระนอง	95	95	27	68
10. นราธิวาส	764	764	186	578
11. ยะลา	354	354	105	249
12. ปัตตานี	393	393	117	276
13. สตูล	305	305	90	215
14. สมุทรสาคร	69	69	39	30
15. ยโสธร	346	346	136	210
16. พังงา	100	100	22	78
17. ตราด	63	63	25	38
18. แพร่	153	153	42	111
19. สงขลา	438	438	102	336
20. น่าน	124	124	42	82

จากตารางที่ 7 นักศึกษาแรกเข้า หลักสูตรอนุปริญญา ณ ภาคการศึกษาที่ 1 ปีการศึกษา 2561 ที่ตอบแบบสอบถามข้อนี้ มีจำนวน 4,736 คน พบว่า ส่วนใหญ่เป็นเพศหญิง จำนวน 3,263 คน คิดเป็นร้อยละ 68.90 ส่วนเพศชายมีจำนวน 1,473 คน คิดเป็นร้อยละ 31.10

แผนภูมิที่ 4 เปรียบเทียบร้อยละของนักศึกษาแรกเข้า

หลักสูตรอนุปริญญา ณ ภาคการศึกษาที่ 1
ปีการศึกษา 2561 ของวิทยาลัยชุมชน
จำแนกตามเพศ

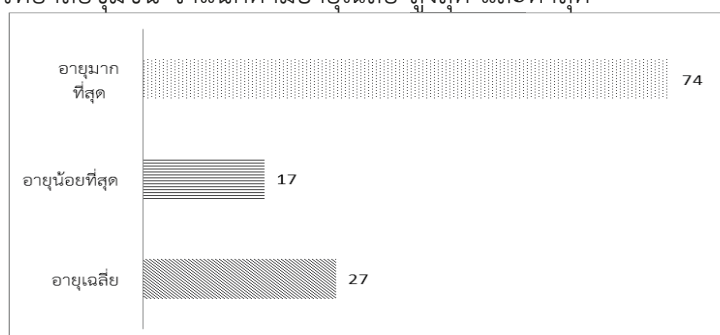


ตารางที่ 8 จำนวนและร้อยละของนักศึกษาแรกเข้า หลักสูตรอนุปริญญา ณ ภาคการศึกษาที่ 1 ปีการศึกษา 2561 ของวิทยาลัยชุมชน จำแนกตามอายุเฉลี่ย สูงสุด และต่ำสุด

วิทยาลัยชุมชน	จำนวนผู้ตอบแบบสอบถามทั้งหมด	จำนวนผู้ตอบแบบสอบถามข้อนี้	อายุเฉลี่ย (ปี)		
			อายุเฉลี่ย	อายุน้อยที่สุด	อายุมากที่สุด
	4,736	4,736	27	17	74
1. แม่ฮ่องสอน	216	216	25	18	58
2. พิจิตร	184	184	30	18	61
3. ตาก	124	124	29	18	61
4. บุรีรัมย์	343	343	29	17	71
5. มุกดาหาร	262	262	27	18	59
6. หนองบัวลำภู	168	168	28	18	56
7. สระแก้ว	108	108	28	18	51
8. อุทัยธานี	127	127	30	17	64
9. ระนอง	95	95	24	18	45
10. นราธิวาส	764	764	23	18	57
11. ยะลา	354	354	26	18	50
12. ปัตตานี	393	393	25	18	49
13. สตูล	305	305	23	18	47
14. สมุทรสาคร	69	69	30	20	51
15. ยโสธร	346	346	32	17	62
16. พังงา	100	100	23	18	48
17. ตรารด	63	63	26	18	51
18. แพร่	153	153	27	18	50
19. สงขลา	438	438	25	17	74
20. น่าน	124	124	31	18	72

จากตารางที่ 8 นักศึกษาแรกเข้า หลักสูตรอนุปริญญา ณ ภาคการศึกษาที่ 1 ปีการศึกษา 2561 ที่ตอบแบบสอบถามข้อนี้ มีจำนวน 4,736 คน พบว่า อายุเฉลี่ยของนักศึกษาคือ 27 ปี โดยมีนักศึกษายุ่ น้อยที่สุด 17 ปี เป็นผู้สมัครเข้าศึกษาของวิทยาลัยชุมชนบุรีรัมย์ อุทัยธานี ยโสธร และสงขลา ส่วน อายุมากที่สุด 74 ปี เป็นผู้สมัครเข้าศึกษาของวิทยาลัยชุมชนสงขลา

แผนภูมิที่ 5 เปรียบเทียบร้อยละของนักศึกษาแรกเข้า หลักสูตรอนุปริญญา ณ ภาคการศึกษาที่ 1 ปีการศึกษา 2561 ของวิทยาลัยชุมชน จำแนกตามอายุเฉลี่ย สูงสุด และต่ำสุด

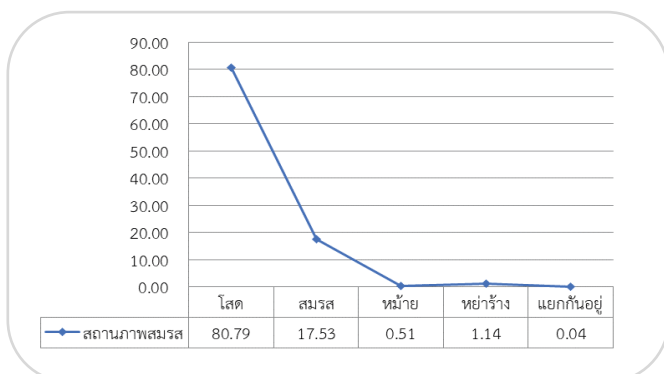


ตารางที่ 9 จำนวนและร้อยละของนักศึกษาแรกเข้า หลักสูตรอนุปริญญา ณ ภาคการศึกษาที่ 1 ปีการศึกษา 2561 ของวิทยาลัยชุมชน จำแนกตามสถานภาพสมรส

วิทยาลัยชุมชน	จำนวนผู้ตอบแบบสอบถามทั้งหมด	จำนวนผู้ตอบแบบสอบถามข้อนี้ (คน)	สถานภาพสมรส				
			โสด	สมรส	หม้าย	หย่าร้าง	แยกกันอยู่
รวม	4,736	4,736	3,826	830	24	54	2
ร้อยละ (%)		100.00	80.79	17.53	0.51	1.14	0.04
1. แม่ฮ่องสอน	216	216	167	45	1	3	-
2. พิจิตร	184	184	181	3	-	-	-
3. ตาก	124	124	99	20	1	3	1
4. บุรีรัมย์	343	343	228	102	2	11	-
5. Mukdahan	262	262	218	38	-	6	-
6. หนองบัวลำภู	168	168	135	30	1	2	-
7. สระแก้ว	108	108	80	26	-	2	-
8. อุทัยธานี	127	127	126	1	-	-	-
9. ระนอง	95	95	85	9	-	1	-
10. นครราชสีมา	764	764	716	43	4	1	-
11. ยะลา	354	354	271	76	3	4	-
12. ปัตตานี	393	393	304	82	4	3	-
13. สตูล	305	305	255	43	3	4	-
14. สมุทรสาคร	69	69	69	-	-	-	-
15. ยโสธร	346	346	199	143	-	4	-
16. พังงา	100	100	96	3	-	1	-
17. ตรัง	63	63	48	14	1	-	-
18. แพร่	153	153	114	35	-	4	-
19. สงขลา	438	438	359	72	4	2	1
20. น่าน	124	124	76	45	-	3	-

จากตารางที่ 9 นักศึกษาแรกเข้า หลักสูตรอนุปริญญา ณ ภาคการศึกษาที่ 1 ปีการศึกษา 2561 ที่ตอบแบบสอบถามข้อนี้ มีจำนวน 4,736 คน คิดเป็นร้อยละ 100 ของผู้ตอบแบบสอบถามทั้งหมด จำนวน 4,736 คน พบว่า มีสถานภาพโสดมากที่สุด จำนวน 3,826 คน คิดเป็นร้อยละ 80.79 รองลงมาคือ มีสถานภาพสมรส จำนวน 830 คน คิดเป็นร้อยละ 17.53 และสถานภาพหย่าร้าง จำนวน 54 คน คิดเป็นร้อยละ 1.14 ตามลำดับ

แผนภูมิที่ 6 เปรียบเทียบร้อยละของนักศึกษาแรกเข้า หลักสูตรอนุปริญญา ณ ภาคการศึกษาที่ 1 ปีการศึกษา 2561 ของวิทยาลัยชุมชน จำแนกตามสถานภาพสมรส



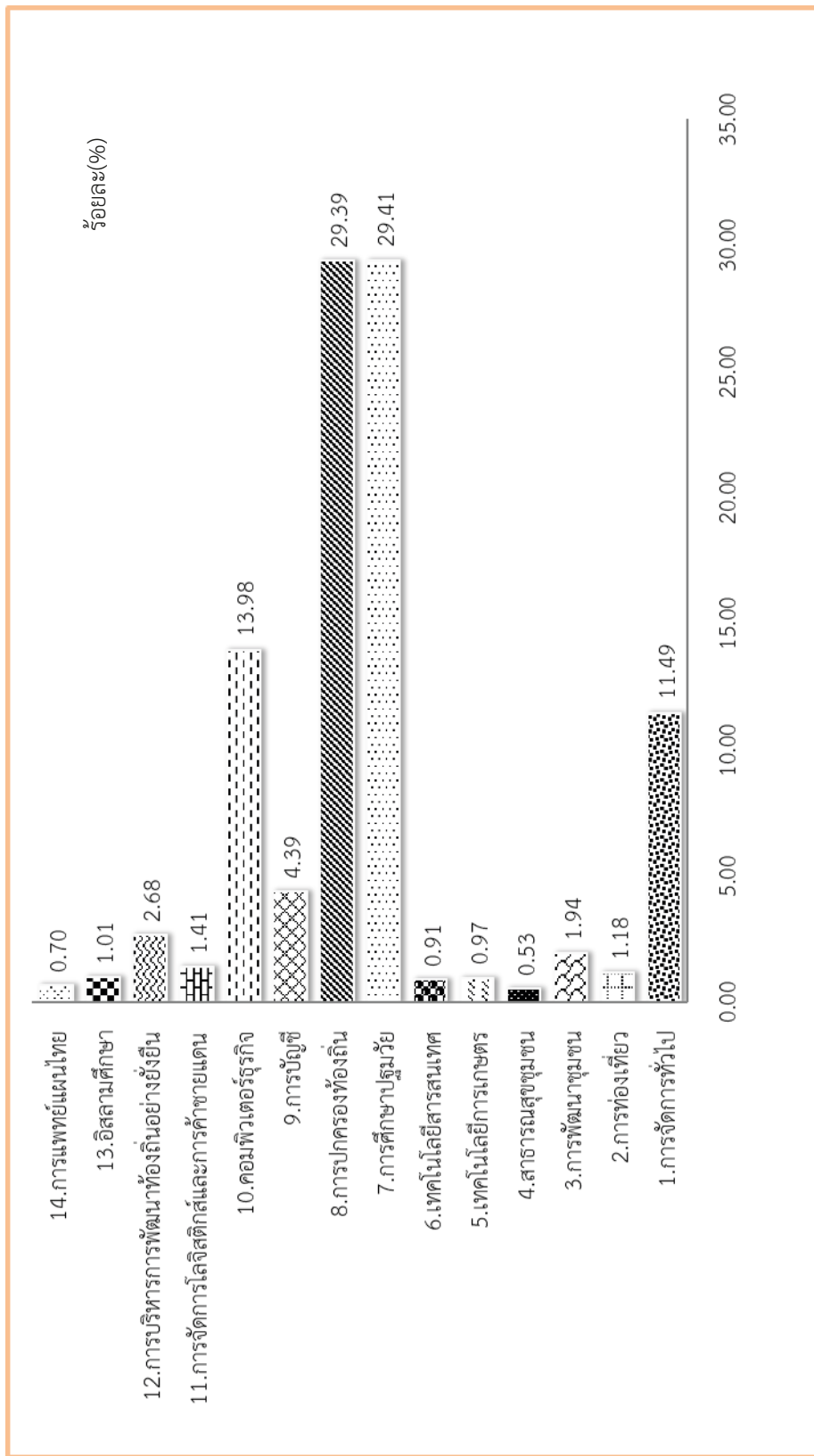
ตารางที่ 10 จำนวนและร้อยละของนักศึกษาแรกเข้าหลักสูตรอนุปริญญา ณ ภาคการศึกษาที่ 1 ปีการศึกษา 2561 ของวิทยาลัยชุมชน จำแนกตามสาขาที่สมัครเรียน

วิทยาลัยชุมชน	จำนวนผู้ตอบแบบสอบถามทั้งหมด	จำนวนผู้ตอบแบบสอบถามซ้ำ (คน)	สาขา													
			1.การดูแลสุขภาพ	2.การท่องเที่ยว	3.การพัฒนาชุมชน	4.สาธารณสุขชุมชน	5.เทคโนโลยีสารสนเทศ	6.เทคโนโลยีสารสนเทศ	7.การศึกษาระดับมัธยมศึกษา	8.การปกครองท้องถิ่น	9.การบัญชี	10.คอมพิวเตอร์ธุรกิจ	11.การยุติการไกล่เกลี่ยข้อพิพาทและการค้าขายแบบคน	12.การบริหารการพัฒนาท้องถิ่นอย่างยั่งยืน	13.อิสลามศึกษา	14.การแพทย์แผนไทย
รวม	4,736	4,736	544	56	92	25	46	43	1,393	1,392	208	662	67	127	48	33
ร้อยละ (%)		100.00	11.49	1.18	1.94	0.53	0.97	0.91	29.41	29.39	4.39	13.98	1.41	2.68	1.01	0.70
1. แม่ฮ่องสอน	216	216	23	-	-	17	5	-	88	71	-	12	-	-	-	-
2. พิจิตร	184	184	18	-	-	-	-	-	25	87	-	54	-	-	-	-
3. ตาก	124	124	0	-	-	-	-	-	-	58	-	33	-	-	-	33
4. ปทุมธานี	343	343	0	-	-	-	-	-	96	155	27	65	-	-	-	-
5. มุกดาหาร	262	262	20	-	-	-	-	-	68	77	30	-	67	-	-	-
6. หนองบัวลำภู	168	168	-	-	-	-	-	-	52	-	-	39	-	77	-	-
7. สระแก้ว	108	108	10	-	-	8	-	-	37	25	15	13	-	-	-	-
8. อุทัยธานี	127	127	31	-	-	-	-	-	22	74	-	-	-	-	-	-
9. ระนอง	95	95	16	-	-	-	-	-	30	34	15	-	-	-	-	-
10. นครราชสีมา	764	764	87	24	48	-	18	-	246	126	79	115	-	-	21	-
11. ยะลา	354	354	51	-	17	-	23	-	131	90	-	42	-	-	-	-
12. ปัตตานี	393	393	75	-	-	-	-	-	145	85	-	61	-	-	27	-
13. สตูล	305	305	36	32	27	-	-	43	115	52	-	0	-	-	-	-
14. สมุทรสาคร	69	69	69	-	-	-	-	-	-	-	-	0	-	-	-	-
15. ยโสธร	346	346	-	-	-	-	-	-	77	199	-	70	-	-	-	-

วิทยาลัยชุมชน	จำนวนผู้ตอบแบบสอบถามทั้งหมด	จำนวนผู้ตอบแบบสอบถามซ้ำนี้ (คน)	สาขา													
			1.การจัดการทั่วไป	2.การท่องเที่ยว	3.การพัฒนาชุมชน	4.สาธารณสุขชุมชน	5.เทคโนโลยีการเกษตร	6.เทคโนโลยีสารสนเทศ	7.การศึกษานานาชาติ	8.การปกครองท้องถิ่น	9.การบัญชี	10.คอมพิวเตอร์ธุรกิจ	11.การจัดการโลจิสติกส์และการค้าขายแดน	12.การบริหารการพัฒนามหาวิทยาลัย	13.ศิลปศึกษา	14.การแพทย์แผนไทย
รวม	4,736	4,736	544	56	92	25	46	43	1,393	1,392	208	662	67	127	48	33
ร้อยละ (%)		100.00	11.49	1.18	1.94	0.53	0.97	0.91	29.41	29.39	4.39	13.98	1.41	2.68	1.01	0.70
16. ฟังงา	100	100	15	-	-	-	-	-	27	28	-	30	-	-	-	-
17. ทรายาด	63	63	20	-	-	-	-	-	5	18	-	20	-	-	-	-
18. แม่พระ	153	153	27	-	-	-	-	-	37	40	27	22	-	-	-	-
19. สงขลา	438	438	46	-	-	-	-	-	156	173	-	63	-	-	-	-
20. น่าน	124	124	-	-	-	-	-	-	36	-	15	23	-	50	-	-

จากตารางที่ 10 นักศึกษาแรกเข้า หลักสูตรอนุปริญญา ณ ภาคการศึกษาที่ 1 ปีการศึกษา 2561 ที่ตอบแบบสอบถามครั้งนี้ มีจำนวน 4,736 คน คิดเป็นร้อยละ 100 ของผู้ตอบแบบสอบถามทั้งหมด จำนวน 4,736 คน พบว่า สาขาที่มีผู้สมัครเรียนมากที่สุดคือ สาขาการศึกษาปฐมวัย จำนวน 1,393 คน คิดเป็นร้อยละ 29.41 รองลงมาคือสาขารัฐศาสตร์ จำนวน 1,392 คน คิดเป็นร้อยละ 29.39 และสาขาคอมพิวเตอร์ธุรกิจ จำนวน 622 คน คิดเป็นร้อยละ 13.98 ตามลำดับ

แผนภูมิที่ 7 เปรียบเทียบร้อยละของนักศึกษาแรกเข้าหลักสูตรอนุปริญญา ณ ภาคการศึกษาที่ 1 ปีการศึกษา 2561 ของวิทยาลัยชุมชน จำนวนตามสาขาที่สมัครเรียน



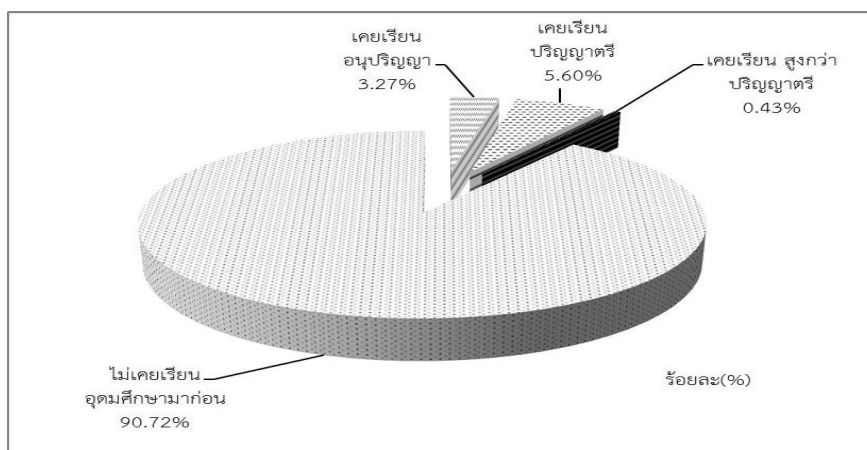
ส่วนที่ 2 ข้อมูลการออกกลางคัน (กรณีที่เคยศึกษาที่วิทยาลัยชุมชนมาก่อน)

ตารางที่ 11 จำนวนและร้อยละของนักศึกษาแรกเข้า หลักสูตรอนุปริญญา ณ ภาคการศึกษาที่ 1 ปีการศึกษา 2561 ของวิทยาลัยชุมชน จำแนกว่าเคยเรียนอุดมศึกษามาก่อนหรือไม่

วิทยาลัยชุมชน	จำนวนผู้ตอบแบบสอบถามทั้งหมด	จำนวนผู้ตอบแบบสอบถามข้อนี้	เคยศึกษาต่อระดับอุดมศึกษามาก่อนหรือไม่			
			เคยเรียน			ไม่เคย
			อนุปริญญา	ปริญญาตรี	สูงกว่าปริญญาตรี	
รวม	4,736	4,614	151	282	20	4,161
ร้อยละ (%)		97.42	3.27	6.11	0.43	90.18
1. แม่ฮ่องสอน	216	213	21	15	1	176
2. พิจิตร	184	183	1	3	-	179
3. ตาก	124	118	4	12	2	100
4. บุรีรัมย์	343	340	12	43	-	285
5. มุกดาหาร	262	254	21	-	3	230
6. หนองบัวลำภู	168	166	5	4	-	157
7. สระแก้ว	108	108	5	2	2	99
8. อุทัยธานี	127	127	-	-	-	127
9. ระนอง	95	91	6	9	-	76
10. นราธิวาส	764	743	1	19	-	723
11. ยะลา	354	344	14	40	2	288
12. ปัตตานี	393	380	7	4	1	368
13. สตูล	305	301	14	21	3	263
14. สมุทรสาคร	69	69	5	3	2	59
15. ยโสธร	346	338	9	13	2	314
16. พังงา	100	71	5	9	-	57
17. ตราด	63	61	4	11	1	45
18. แพร่	153	152	7	45	-	100
19. สงขลา	438	438	2	7	-	429
20. น่าน	124	117	8	22	1	86

จากตารางที่ 11 นักศึกษาแรกเข้า หลักสูตรอนุปริญญา ณ ภาคการศึกษาที่ 1 ปีการศึกษา 2561 ที่ตอบแบบสอบถามข้อนี้ มีจำนวน 4,614 คน คิดเป็นร้อยละ 97.42 ของผู้ตอบแบบสอบถามทั้งหมด จำนวน 4,736 คน พบว่า ส่วนใหญ่ไม่เคยศึกษาต่อในระดับอุดมศึกษามาก่อน จำนวน 4,161 คน คิดเป็นร้อยละ 90.18 โดยมีผู้ที่ตอบว่าเคยศึกษาต่อระดับอุดมศึกษามาก่อนนั้น จำแนกเป็น ระดับปริญญาตรี จำนวน 282 คน คิดเป็นร้อยละ 6.11 รองลงมาคือระดับอนุปริญญา จำนวน 151 คน คิดเป็นร้อยละ 3.27 และระดับสูงกว่าปริญญา จำนวน 20 คน คิดเป็นร้อยละ 0.43 ตามลำดับ

แผนภูมิที่ 8 เปรียบเทียบร้อยละของนักศึกษาแรกเข้าหลักสูตรอนุปริญญา ณ ภาคการศึกษา ที่ 1 ปีการศึกษา 2561 ของวิทยาลัยชุมชน จำแนกว่าเคยเรียนอุดมศึกษามาก่อนหรือไม่

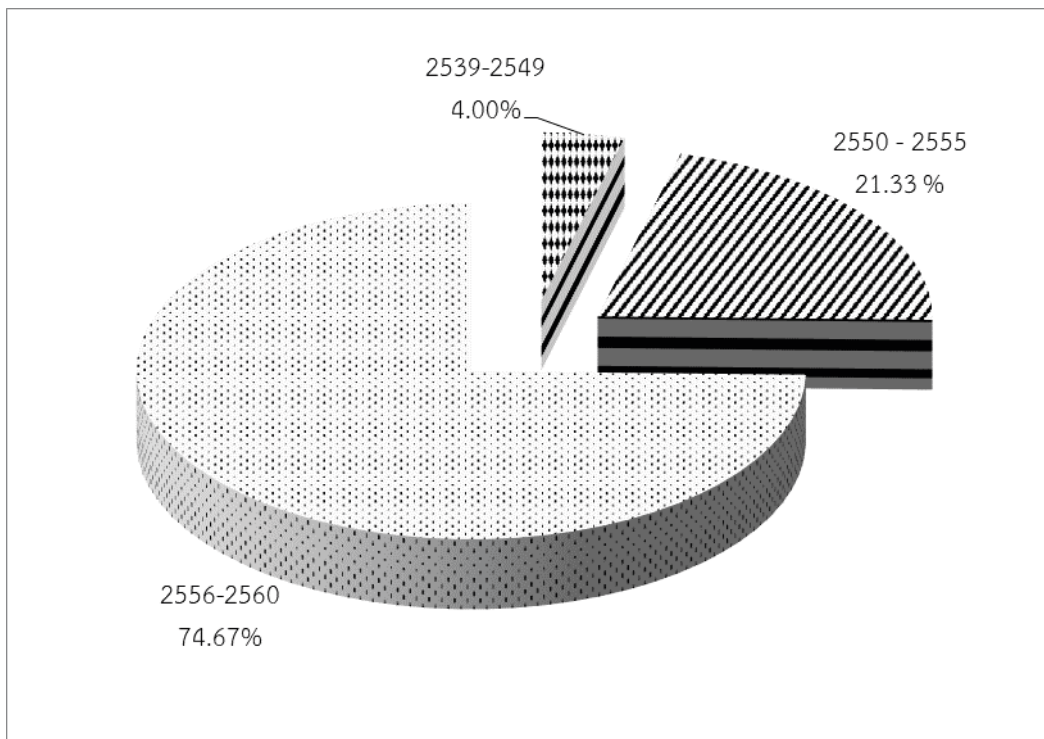


ตารางที่ 12 จำนวนและร้อยละของนักศึกษาแรกเข้า หลักสูตรอนุปริญญา ณ ภาคการศึกษาที่ 1 ปีการศึกษา 2561 ของวิทยาลัยชุมชน จำแนกตามปีการศึกษาที่เคยเรียนในระดับอนุปริญญา (เฉพาะผู้ที่เคยศึกษาระดับอนุปริญญามาก่อน จำนวน 151 คน)

วิทยาลัยชุมชน	จำนวนผู้ตอบแบบสอบถามทั้งหมด	จำนวนผู้ตอบแบบสอบถามข้อนี้	จำนวนสถิติผู้ที่เคยศึกษาระดับอนุปริญญา ที่วิทยาลัยชุมชน จำแนกช่วงปี พ.ศ.		
			2539-2549	2550-2555	2556-2560
รวม	151	75	3	16	56
ร้อยละ (%)		49.67	4.00	21.33	74.67
1. แม่ฮ่องสอน	21	20	1	7	12
2. พิจิตร	1	-	-	-	-
3. ตาก	4	1	-	-	1
4. บุรีรัมย์	12	2	-	1	1
5. มุกดาหาร	21	1	-	-	1
6. หนองบัวลำภู	5	5	1	-	4
7. สระแก้ว	5	4	-	-	4
8. อุทัยธานี	-	-	-	-	-
9. ระนอง	6	4	-	1	3
10. นราธิวาส	1	-	-	-	-
11. ยะลา	14	1	-	-	1
12. ปัตตานี	7	6	-	1	5
13. สตูล	14	6	-	1	5
14. สมุทรสาคร	5	2	-	-	2
15. ยโสธร	9	-	-	-	-
16. พังงา	5	5	1	-	4
17. ตรารด	4	3	-	1	2
18. แพร่	7	7	-	2	5
19. สงขลา	2	2	-	2	-
20. น่าน	8	6	-	-	6

จากตารางที่ 12 นักศึกษาแรกเข้า หลักสูตรอนุปริญญา ณ ภาคการศึกษาที่ 1 ปีการศึกษา 2561 ที่ตอบแบบสอบถามข้อนี้ มีจำนวน 75 คน คิดเป็นร้อยละ 49.67 ของผู้ตอบแบบสอบถามที่เคยศึกษาระดับ อนุปริญญามาก่อน จำนวน 151 คน พบว่า ส่วนใหญ่เคยศึกษาในวิทยาลัยชุมชน ในช่วงปีการศึกษา 2556 - 2560 จำนวน 56 คน คิดเป็นร้อยละ 74.67 และในช่วงปีการศึกษา 2550 - 2555 จำนวน 16 คน คิดเป็น ร้อยละ 21.33 และช่วงปีการศึกษา 2539 - 2549 จำนวน 3 คน คิดเป็นร้อยละ 4 ตามลำดับ

แผนภูมิที่ 9 เปรียบเทียบร้อยละของนักศึกษาแรกเข้าหลักสูตรอนุปริญญา ณ ภาคการศึกษาที่ 1 ปีการศึกษา 2561 ของวิทยาลัยชุมชน จำแนกตามช่วงปีการศึกษาที่เคยเรียนใน ระดับอุดมศึกษา (เฉพาะผู้ที่เคยศึกษาระดับอนุปริญญามาก่อน จำนวน 151 คน)



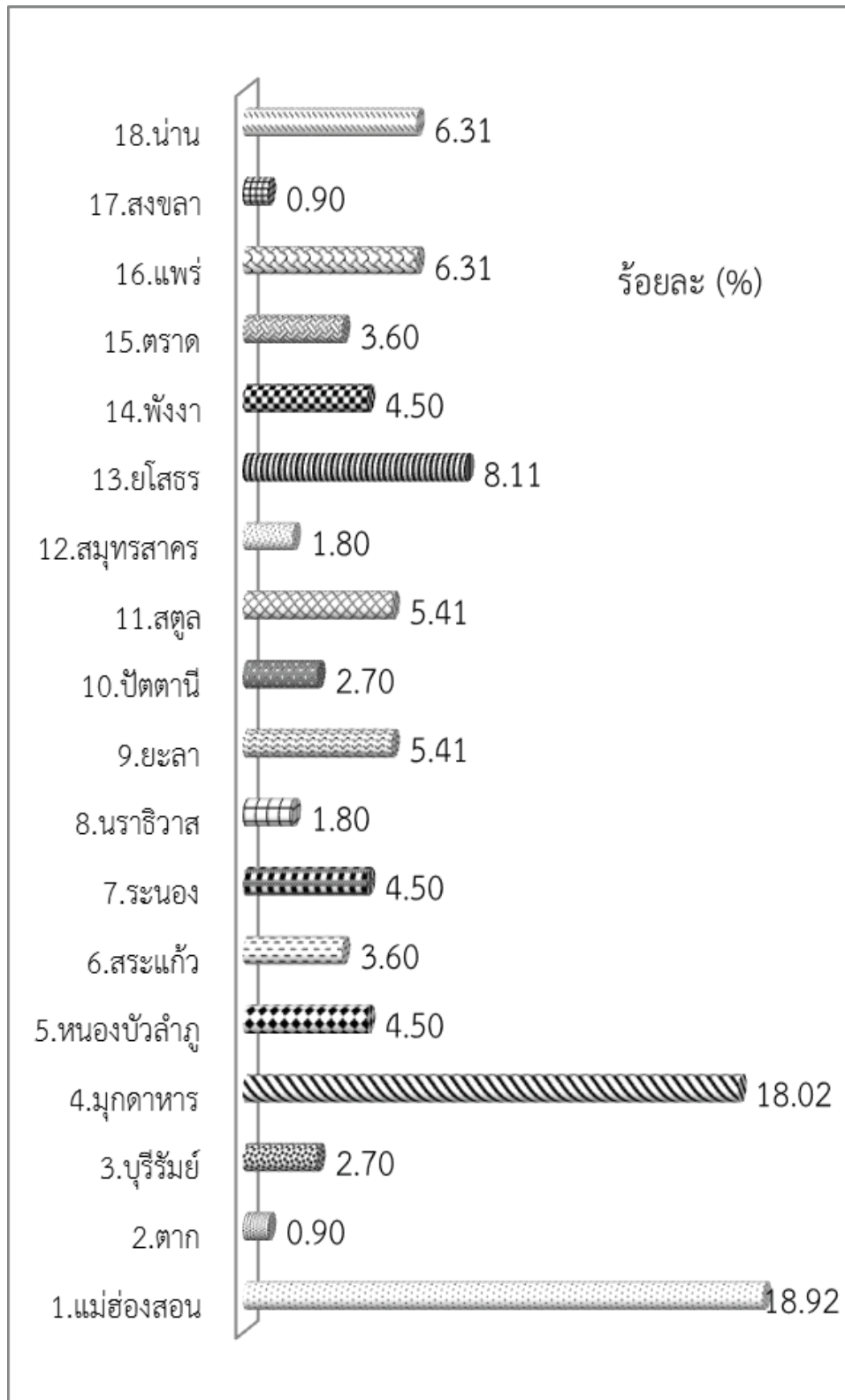
ตารางที่ 13 จำนวนและร้อยละของนักศึกษาแรกเข้า หลักสูตรอนุปริญญา ณ ภาคการศึกษาที่ 1 ปีการศึกษา 2561 ของวิทยาลัยชุมชน จำแนกตาม เคศศึกษาระดับอนุปริญญาในวิทยาลัยชุมชนใด (เฉพาะผู้ที่เคยศึกษาระดับอนุปริญญามาก่อน จำนวน 151 คน)

วิทยาลัยชุมชน	จำนวนผู้ตอบแบบสอบถาม (ที่เคยเรียนอนุปริญญา)	จำนวนผู้ตอบแบบสอบถามข้อนี้	เคศศึกษาระดับอนุปริญญาในวิทยาลัยชุมชนใด																		
			1.แม่ฮ่องสอน	2.ตาก	3.บุรีรัมย์	4.มุกดาหาร	5.หนองบัวลำภู	6.สระแก้ว	7.ระนอง	8.นราธิวาส	9.ยะลา	10.ปัตตานี	11.สตูล	12.สมุทรสาคร	13.ยโสธร	14.พังงา	15.ตราด	16.แพร่	17.สงขลา	18.น่าน	
รวม	151	111	21	1	3	20	5	4	5	2	6	3	6	2	9	5	4	7	1	7	
ร้อยละ (%)		73.51	18.92	0.90	2.70	18.02	4.50	3.60	4.50	1.80	5.41	2.70	5.41	1.80	8.11	4.50	3.60	6.31	0.90	6.31	
1. แม่ฮ่องสอน	21	21																			
2. พิจิตร	1	-																			
3. ตาก	4	1		1																	
4. บุรีรัมย์	12	3			3																
5. มุกดาหาร	21	20				20															
6. หนองบัวลำภู	5	5					5														
7. สระแก้ว	5	4									4										
8. อุทัยธานี	0	0																			
9. ระนอง	6	5														5					
10. นราธิวาส	1	0																			
11. ยะลา	14	6											6								
12. ปัตตานี	7	4								1		3									
13. สตูล	14	6																			6
14. สมุทรสาคร	5	2																			
15. ยโสธร	9	9																			

วิทยาลัยชุมชน	จำนวนผู้ตอบแบบสอบถาม (ที่เคยเรียนออนไลน์)	จำนวนผู้ตอบแบบสอบถามที่มีชื่อ	เคยศึกษาระดับปริญญาในวิทยาลัยชุมชนใด																		
			1.แม่ฮ่องสอน	2.ตาก	3.บุรีรัมย์	4.มุกดาหาร	5.หนองบัวลำภู	6.สระแก้ว	7.ระนอง	8.นราธิวาส	9.ยะลา	10.ปัตตานี	11.สตูล	12.สมุทรสาคร	13.ยโสธร	14.พังงา	15.ตราด	16.แพร่	17.สงขลา	18.น่าน	
รวม	151	111	21	1	3	20	5	4	5	2	6	3	6	2	9	5	4	7	1	7	
ร้อยละ (%)		73.51	18.92	0.90	2.70	18.02	4.50	3.60	4.50	1.80	5.41	2.70	5.41	1.80	8.11	4.50	3.60	6.31	0.90	6.31	
16. พังงา	5	5	-	-	-	-	-	-	-	-	-	-	-	-	-	5	-	-	-	-	-
17. ตราด	4	4	-	-	-	-	-	-	-	-	-	-	-	-	-	-	4	-	-	-	-
18. แพร่	7	7	-	-	-	-	-	-	-	-	-	-	-	-	-	-	-	7	-	-	-
19. สงขลา	2	2	-	-	-	-	-	-	-	-	-	-	-	-	-	-	-	-	1	-	-
20. น่าน	8	7	-	-	-	-	-	-	-	-	-	-	-	-	-	-	-	-	-	-	7

จากตารางที่ 13 นักศึกษาแรกเข้า หลักสูตรอนุปริญญา ณ ภาคการศึกษาที่ 1 ปีการศึกษา 2561 ที่ตอบแบบสอบถามครั้งนี้ มีจำนวน 111 คน คิดเป็นร้อยละ 73.51 ของผู้ตอบแบบสอบถามที่เคยศึกษาระดับอนุปริญญามาก่อน จำนวน 151 คน พบว่า ส่วนใหญ่เคยศึกษาในวิทยาลัยชุมชนแม่ฮ่องสอน จำนวน 21 คน คิดเป็นร้อยละ 18.92 รองลงมาได้แก่วิทยาลัยชุมชนมุกดาหาร จำนวน 20 คน คิดเป็นร้อยละ 18.02 และวิทยาลัยชุมชนยโสธร จำนวน 9 คน คิดเป็นร้อยละ 8.11 ตามลำดับ

แผนภูมิที่ 10 เปรียบเทียบร้อยละของนักศึกษาแรกเข้า หลักสูตรอนุปริญญา ณ ภาคการศึกษาที่ 1 ปีการศึกษา 2561 ของวิทยาลัยชุมชน จำแนกตามวิทยาลัยชุมชนที่เคยศึกษา (เฉพาะผู้ที่เคยศึกษาระดับอนุปริญญามาก่อน จำนวน 151 คน)

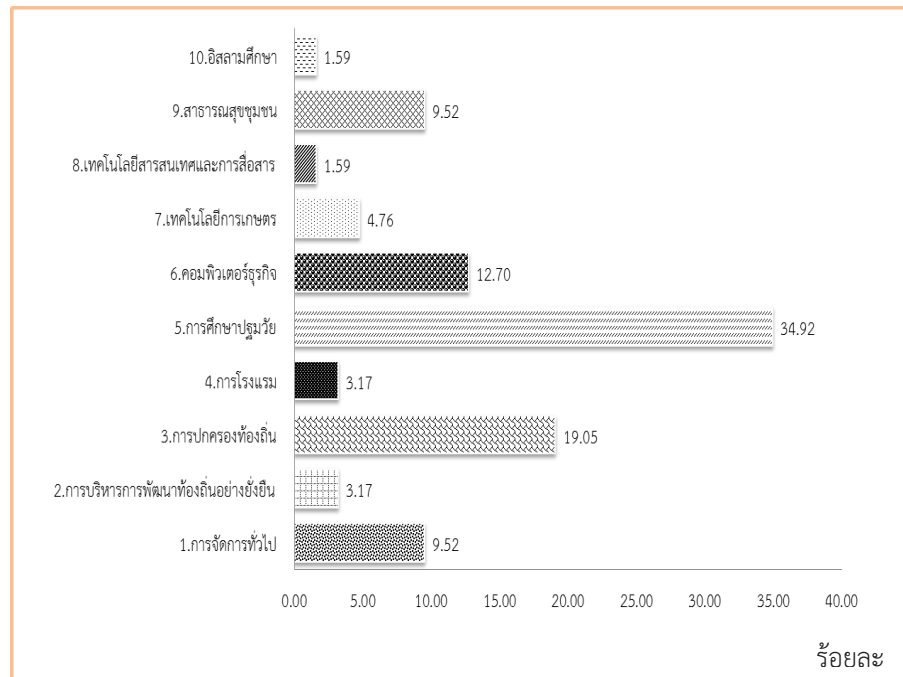


ตารางที่ 14 จำนวนและร้อยละของนักศึกษาแรกเข้า หลักสูตรอนุปริญญา ณ ภาคการศึกษาที่ 1 ปีการศึกษา 2561 ของวิทยาลัยชุมชน จำแนกตามการเคยสมัครเข้าเรียนสาขาวิชาในวิทยาลัยชุมชน (เฉพาะผู้ที่เคยศึกษาระดับอนุปริญญาในวิทยาลัยชุมชนมาก่อน จำนวน 111 คน)

วิทยาลัยชุมชน	จำนวนผู้ตอบแบบสอบถาม (ที่เคยเรียนวิทยาลัยชุมชนมาก่อน)	จำนวนผู้ตอบแบบสอบถามข้อนี้ (คน)	สาขา									
			1.การจัดการทั่วไป	2.การบริหารการพัฒนาท้องถิ่นอย่างยั่งยืน	3.การปกครองท้องถิ่น	4.การโรงแรม	5.การศึกษาปฐมวัย	6.คอมพิวเตอร์ธุรกิจ	7.เทคโนโลยีการเกษตร	8.เทคโนโลยีสารสนเทศและการสื่อสาร	9.สาธารณสุขชุมชน	10.อิสลามศึกษา
รวม	111	63	6	2	12	2	22	8	3	1	6	1
ร้อยละ (%)		56.76	9.52	3.17	19.05	3.17	34.92	12.70	4.76	1.59	9.52	1.59
1. แม่ฮ่องสอน	21	20	-	-	5	1	9	-	2	1	2	-
2. พิจิตร	-	-	-	-	-	-	-	-	-	-	-	-
3. ตาก	1	1	-	-	-	-	1	-	-	-	-	-
4. บุรีรัมย์	3	1	-	-	-	-	1	-	-	-	-	-
5. มุกดาหาร	20	-	-	-	-	-	-	-	-	-	-	-
6. หนองบัวลำภู	5	5	-	1	-	-	2	1	1	-	-	-
7. สระแก้ว	4	4	-	-	-	-	1	1	-	-	2	-
8. อุทัยธานี	-	-	-	-	-	-	-	-	-	-	-	-
9. ระนอง	5	5	1	-	2	-	1	1	-	-	-	-
10. นราธิวาส	-	-	-	-	-	-	-	-	-	-	-	-
11. ยะลา	6	-	-	-	-	-	-	-	-	-	-	-
12. ปัตตานี	4	4	-	-	-	-	2	2	-	-	-	-
13. สตูล	6	3	-	-	-	-	2	-	-	-	-	1
14. สมุทรสาคร	2	1	1	-	-	-	-	-	-	-	-	-
15. ยโสธร	9	-	-	-	-	-	-	-	-	-	-	-
16. พังงา	5	4	-	-	2	1	1	-	-	-	-	-
17. ตราด	4	3	-	-	-	-	2	1	-	-	-	-
18.แพร่	7	7	3	-	2	-	-	2	-	-	-	-
19. สงขลา	2	2	1	-	1	-	-	-	-	-	-	-
20. น่าน	7	3	-	1	-	-	-	-	-	-	2	-

จากตารางที่ 14 นักศึกษาแรกเข้า หลักสูตรอนุปริญญา ณ ภาคการศึกษาที่ 1 ปีการศึกษา 2561 ที่ตอบแบบสอบถามข้อนี้ มีจำนวน 63 คน คิดเป็นร้อยละ 56.76 ของผู้ตอบแบบสอบถามที่เคยศึกษาระดับอนุปริญญาในวิทยาลัยชุมชนมาก่อน จำนวน 111 คน พบว่า สาขาวิชาที่เคยสมัครเข้าเรียนในวิทยาลัยชุมชนส่วนใหญ่คือการศึกษาปฐมวัย จำนวน 22 คน คิดเป็นร้อยละ 34.92 รองลงมาคือการปกครองท้องถิ่น จำนวน 12 คน คิดเป็นร้อยละ 19.05 และสาขาวิชาคอมพิวเตอร์ธุรกิจ จำนวน 8 คน คิดเป็นร้อยละ 12.70 ตามลำดับ

แผนภูมิที่ 11 เปรียบเทียบร้อยละของนักศึกษาแรกเข้า หลักสูตรอนุปริญญา ณ ภาคการศึกษาที่ 1 ปีการศึกษา 2561 ของวิทยาลัยชุมชน จำแนกตามจำแนกตามการเคยสมัครเข้าเรียนสาขาวิชาในวิทยาลัยชุมชน (เฉพาะผู้ที่เคยศึกษาระดับอนุปริญญาในวิทยาลัยชุมชนมาก่อน จำนวน 111 คน)



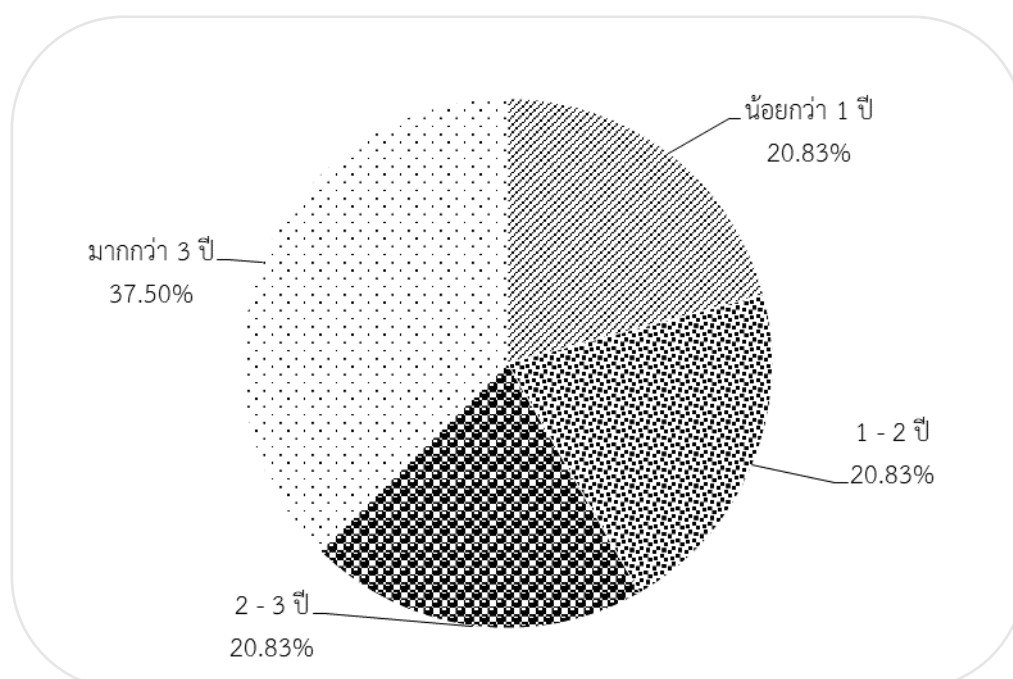
ตารางที่ 15 จำนวนและร้อยละของนักศึกษาแรกเข้า หลักสูตรอนุปริญญา ณ ภาคการศึกษาที่ 1 ปีการศึกษา 2561 ของวิทยาลัยชุมชน จำแนกตามระยะเวลาที่หยุดเรียนไป (เฉพาะผู้ที่เคยศึกษาระดับอนุปริญญาในวิทยาลัยชุมชนมาก่อน จำนวน 111 คน)

วิทยาลัยชุมชน	จำนวนผู้ตอบแบบสอบถาม (ที่เคยเรียนวิทยาลัยชุมชนมาก่อน)	จำนวนผู้ตอบแบบสอบถามข้อนี้	ระยะเวลาที่หยุดเรียนไป			
			น้อยกว่า 1 ปี	1 - 2 ปี	2 - 3 ปี	มากกว่า 3 ปี
รวม	111	24	5	5	5	9
ร้อยละ (%)		21.62	20.83	20.83	20.83	37.50
1. แม่ฮ่องสอน	21	19	5	4	3	7
2. พิจิตร	-	-	-	-	-	-
3. ตาก	1	-	-	-	-	-
4. บุรีรัมย์	3	3	-	1	1	1
5. มุกดาหาร	20	2	-	-	1	1
6. หนองบัวลำภู	5	-	-	-	-	-
7. สระแก้ว	4	-	-	-	-	-
8. อุทัยธานี	-	-	-	-	-	-
9. ระนอง	5	-	-	-	-	-
10. นราธิวาส	-	-	-	-	-	-
11. ยะลา	6	-	-	-	-	-

วิทยาลัยชุมชน	จำนวนผู้ตอบ แบบสอบถาม (ที่เคยเรียนวิทยาลัย ชุมชนมาก่อน)	จำนวนผู้ตอบ แบบสอบถาม ข้อนี้	ระยะเวลาที่หยุดเรียนไป			
			น้อยกว่า 1 ปี	1 - 2 ปี	2 - 3 ปี	มากกว่า 3 ปี
รวม	111	24	5	5	5	9
ร้อยละ (%)		21.62	20.83	20.83	20.83	37.50
12. ปัตตานี	4	-	-	-	-	-
13. สตูล	6	-	-	-	-	-
14. สมุทรสาคร	2	-	-	-	-	-
15. ยโสธร	9	-	-	-	-	-
16. พังงา	5	-	-	-	-	-
17. ตรารด	4	-	-	-	-	-
18. แพร่	7	-	-	-	-	-
19. สงขลา	2	-	-	-	-	-
20. น่าน	7	-	-	-	-	-

จากตารางที่ 15 นักศึกษาแรกเข้า หลักสูตรอนุปริญญา ณ ภาคการศึกษาที่ 1 ปีการศึกษา 2561 ที่ตอบแบบสอบถามข้อนี้ มีจำนวน 24 คน คิดเป็นร้อยละ 21.62 ของผู้ตอบแบบสอบถามที่เคยศึกษา ระดับอนุปริญญาที่เคยเรียนในวิทยาลัยชุมชนมาก่อน จำนวน 111 คน พบว่า ส่วนใหญ่หยุดเรียนไปเป็น ระยะเวลา มากกว่า 3 ปี จำนวน 9 คน คิดเป็นร้อยละ 37.50 รองลงมาคือ ระยะเวลา น้อยกว่า 1 ปี, 1-2 ปี, 2-3 ปี จำนวน 5 คนเท่ากัน คิดเป็นร้อยละ 20.83 ตามลำดับ

แผนภูมิที่ 12 เปรียบเทียบร้อยละของนักศึกษาแรกเข้า หลักสูตรอนุปริญญา ณ ภาคการศึกษาที่ 1 ปี การศึกษา 2561 ของวิทยาลัยชุมชน จำแนกตามระยะเวลาที่หยุดเรียน (เฉพาะผู้ที่เคยศึกษา ระดับอนุปริญญาในวิทยาลัยชุมชนมาก่อน จำนวน 111 คน)

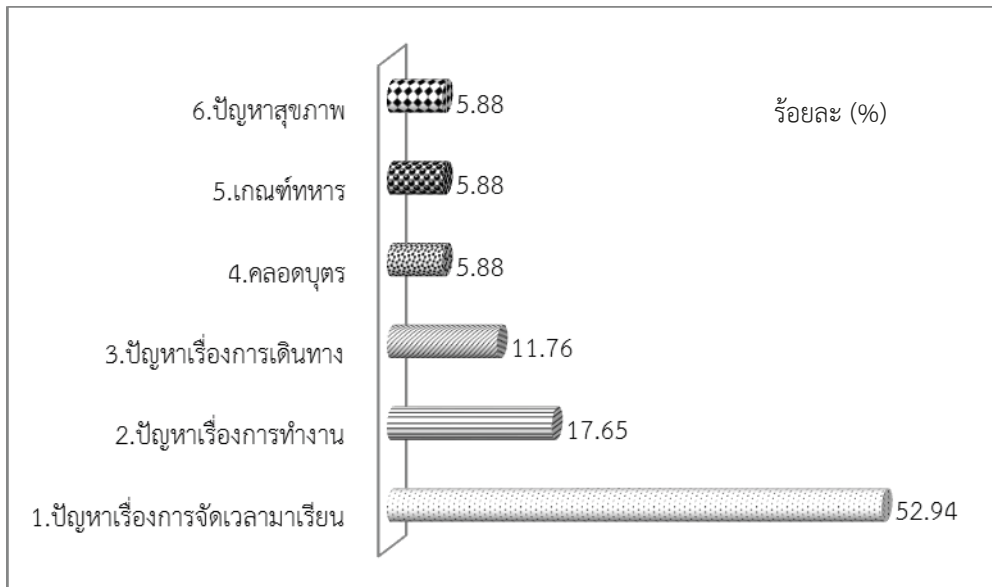


ตารางที่ 16 จำนวนและร้อยละของนักศึกษาแรกเข้า หลักสูตรอนุปริญญา ณ ภาคการศึกษาที่ 1 ปีการศึกษา 2561 ของวิทยาลัยชุมชน จำแนกตามสาเหตุที่หยุดเรียนกลางคัน (เฉพาะผู้ที่เคยศึกษาระดับอนุปริญญาในวิทยาลัยชุมชนมาก่อน จำนวน 111 คน)

วิทยาลัยชุมชน	จำนวนผู้ตอบแบบสอบถาม (ที่เคยเรียนวิทยาลัยชุมชนมาก่อน)	จำนวนผู้ตอบแบบสอบถามข้อนี้ (ตอบได้มากกว่า 1 ข้อ)	สาเหตุที่หยุดเรียนกลางคัน					
			1.ปัญหาเรื่องการจัดเวลา มาเรียน	2.ปัญหาเรื่องการทำงาน	3.ปัญหาเรื่องการเดินทาง	4.คลอดบุตร	5.เกณฑ์ทหาร	6.ปัญหาสุขภาพ
รวม	111	17	9	3	2	1	1	1
ร้อยละ (%)		15.32	52.94	17.65	11.76	5.88	5.88	5.88
1. แม่ฮ่องสอน	21	3	-	-	1	1	-	1
2. พิจิตร	-	-	-	-	-	-	-	-
3. ตาก	1	-	-	-	-	-	-	-
4. บุรีรัมย์	3	-	-	-	-	-	-	-
5. มุกดาหาร	20	1	1	-	-	-	-	-
6. หนองบัวลำภู	5	1	1	-	-	-	-	-
7. สระแก้ว	4	1	1	-	-	-	-	-
8. อุทัยธานี	-	-	-	-	-	-	-	-
9. ระนอง	5	3	2	1	-	-	-	-
10. นครราชสีมา	-	-	-	-	-	-	-	-
11. ยะลา	6	1	-	-	-	-	1	-
12. ปัตตานี	4	2	2	-	-	-	-	-
13. สตูล	6	3	1	1	1	-	-	-
14. สมุทรสาคร	2	-	-	-	-	-	-	-
15. โยธธร	9	-	-	-	-	-	-	-
16. พังงา	5	-	-	-	-	-	-	-
17. ตรัง	4	1	1	-	-	-	-	-
18.แพร่	7	1	-	1	-	-	-	-
19. สงขลา	2	-	-	-	-	-	-	-
20. น่าน	7	-	-	-	-	-	-	-

จากตารางที่ 16 นักศึกษาแรกเข้า หลักสูตรอนุปริญญา ณ ภาคการศึกษาที่ 1 ปีการศึกษา 2561 ที่ตอบแบบสอบถามข้อนี้ ร้อยละ 15.32 ของผู้ตอบแบบสอบถามที่เคยศึกษาระดับอนุปริญญามาก่อน จำนวน 111 คน ซึ่งพบว่า สาเหตุที่หยุดเรียนกลางคัน ส่วนใหญ่มีปัญหาเรื่องการจัดเวลามาเรียน จำนวน 9 คน คิดเป็นร้อยละ 52.94 รองลงมาคือปัญหาเรื่องการทำงาน จำนวน 3 คน คิดเป็นร้อยละ 17.65 และ ปัญหาเรื่องการเดินทาง จำนวน 2 คน คิดเป็นร้อยละ 11.76 ตามลำดับ

แผนภูมิที่ 13 เปรียบเทียบร้อยละของนักศึกษาแรกเข้า หลักสูตรอนุปริญญา ณ ภาคการศึกษาที่ 1 ปีการศึกษา 2561 ของวิทยาลัยชุมชน จำแนกตามสาเหตุที่หยุดเรียนกลางคัน (เฉพาะผู้ที่เคยศึกษาระดับอนุปริญญาในวิทยาลัยชุมชนมาก่อน จำนวน 111 คน)



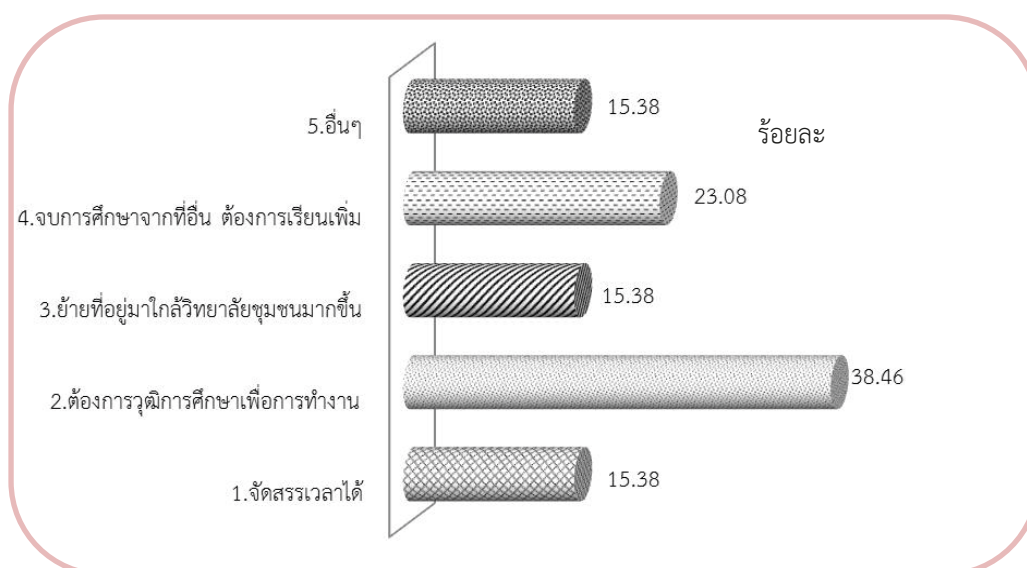
ตารางที่ 17 จำนวนและร้อยละของนักศึกษาแรกเข้า หลักสูตรอนุปริญญา ณ ภาคการศึกษาที่ 1 ปีการศึกษา 2561 ของวิทยาลัยชุมชน จำแนกตามเหตุผลที่ตัดสินใจกลับมาสมัครเรียนที่วิทยาลัยชุมชนอีกครั้ง (ตอบได้มากกว่า 1 ข้อ) (เฉพาะผู้ที่เคยศึกษาระดับอนุปริญญาในวิทยาลัยชุมชนมาก่อน จำนวน 111 คน)

วิทยาลัยชุมชน	จำนวนผู้ตอบแบบสอบถาม (ที่เคยเรียนวิทยาลัยชุมชนมาก่อน)	จำนวนผู้ตอบแบบสอบถามข้อนี้ (ตอบได้มากกว่า 1 ข้อ)	เหตุผลที่กลับมาเรียนที่วิทยาลัยชุมชนอีกครั้ง				
			1. จัดสรรเวลาได้	2. ต้องการวุฒิการศึกษาเพื่อการทำงาน	3. ย้ายที่อยู่มาใกล้วิทยาลัยชุมชนมากขึ้น	4. จบการศึกษาจากที่อื่นต้องการเรียนเพิ่ม	5. อื่นๆ
รวม	111	13	2	5	2	3	2
ร้อยละ (%)		11.71	15.38	38.46	15.38	23.08	15.38
1. แม่ฮ่องสอน	21	3	-	2	1	-	-
2. พิจิตร	-	-	-	-	-	-	-
3. ตาก	1	-	-	-	-	-	-
4. บุรีรัมย์	3	-	-	-	-	-	-
5. มุกดาหาร	20	-	-	-	-	-	-
6. หนองบัวลำภู	5	2	-	1	-	1	-
7. สระแก้ว	4	1	-	-	-	-	1
8. อุทัยธานี	0	-	-	-	-	-	-
9. ระนอง	5	2	1	1	-	-	-
10. นราธิวาส	0	-	-	-	-	-	-
11. ยะลา	6	-	-	-	-	-	-

วิทยาลัยชุมชน	จำนวนผู้ตอบแบบสอบถาม (ที่เคยเรียนวิทยาลัยชุมชนมาก่อน)	จำนวนผู้ตอบแบบสอบถาม ข้อนี้ (ตอบได้มากกว่า 1 ข้อ)	เหตุผลที่กลับมาเรียนที่วิทยาลัยชุมชนอีกครั้ง				
			1.จัดสรรเวลาได้	2.ต้องการวุฒิการศึกษาเพื่อการทำงาน	3.ย้ายที่อยู่มาใกล้วิทยาลัยชุมชนมากขึ้น	4.จบการศึกษาจากที่อื่นต้องการเรียนเพิ่ม	5.อื่นๆ
รวม	111	13	2	5	2	3	2
ร้อยละ (%)		11.71	15.38	38.46	15.38	23.08	15.38
12. ปัตตานี	4	1	-	-	-	1	-
13. สตูล	6	2	-	1	1	1	-
14. สมุทรสาคร	2	-	-	-	-	-	-
15. ยโสธร	9	-	-	-	-	-	-
16. พังงา	5	1	-	-	-	-	1
17. ตรัง	4	-	-	-	-	-	-
18. แพร่	7	-	-	-	-	-	-
19. สงขลา	2	-	-	-	-	-	-
20. น่าน	7	1	1	-	-	-	-

จากตารางที่ 17 นักศึกษาแรกเข้า หลักสูตรอนุปริญญา ณ ภาคการศึกษาที่ 1 ปีการศึกษา 2561 ที่ตอบแบบสอบถามข้อนี้ ร้อยละ 11.71 ของผู้ตอบแบบสอบถามที่เคยศึกษาระดับอนุปริญญาที่วิทยาลัยชุมชนมาก่อน จำนวน 111 คน พบว่า เหตุผลที่กลับมาเรียนที่วิทยาลัยชุมชนอีกครั้งส่วนใหญ่คือ ต้องการวุฒิการศึกษาเพื่อทำงาน จำนวน 5 คน คิดเป็นร้อยละ 38.46 รองลงมาคือต้องการเรียนเพิ่ม จำนวน 3 คน คิดเป็นร้อยละ 23.08 และจัดสรรเวลาได้ ย้ายมาอยู่ใกล้วิทยาลัยชุมชนมากขึ้น และอื่นๆ จำนวน 2 คน เท่ากัน คิดเป็นร้อยละ 15.38 ตามลำดับ

แผนภูมิที่ 14 เปรียบเทียบร้อยละของนักศึกษาแรกเข้า หลักสูตรอนุปริญญา ณ ภาคการศึกษาที่ 1 ปีการศึกษา 2561 ของวิทยาลัยชุมชน จำแนกตามเหตุผลที่ตัดสินใจกลับมาสมัครเรียนที่วิทยาลัยชุมชนอีกครั้ง (เฉพาะผู้ที่เคยศึกษาระดับอนุปริญญาในวิทยาลัยชุมชนมาก่อน จำนวน 111 คน)



ส่วนที่ 3 ประวัติการศึกษาที่ผ่านมา ประกอบด้วยข้อมูลด้านสถานศึกษาที่เคยศึกษาต่อใน
ระดับอุดมศึกษา ระยะเวลาที่สำเร็จการศึกษาจากสถานศึกษาเดิม วุฒิการศึกษาเดิม
ตารางที่ 18 จำนวนและร้อยละของนักศึกษาแรกเข้า หลักสูตรอนุปริญญา ณ ภาคการศึกษาที่ 1 ปีการศึกษา
2561 ของวิทยาลัยชุมชน จำแนกตามสถานศึกษาที่เคยศึกษาในระดับปริญญาตรี

วิทยาลัยชุมชน	จำนวนผู้ตอบแบบสอบถาม (ที่เคยเรียนปริญญาตรี)	จำนวนผู้ตอบแบบสอบถาม ข้อนี้	สถานศึกษาที่เคยศึกษาระดับปริญญาตรี									
			1.มหาวิทยาลัยรามคำแหง	2.มหาวิทยาลัยราชภัฏยะลา	3.มหาวิทยาลัยราชภัฏบุรีรัมย์	4.มหาวิทยาลัยราชภัฏสงขลา	5.มหาวิทยาลัยสุโขทัยธรรมมาธิราช	6.มหาวิทยาลัยราชภัฏอุดรดิตถ์	7.มหาวิทยาลัยสงขลานครินทร์	8.มหาวิทยาลัยเทคโนโลยีราชมงคล ล้านนา	9.มหาวิทยาลัยราชภัฏเชียงใหม่	10.อื่นๆ
รวม	282	274	24	20	17	16	15	13	13	12	11	133
ร้อยละ (%)		97.16	8.76	7.30	6.20	5.84	5.47	4.74	4.74	4.38	4.01	48.54
1. แม่ฮ่องสอน	15	16	-	-	-	-	-	-	-	2	3	11
2. พิจิตร	3	1	-	-	-	-	-	-	-	-	-	1
3. ตาก	12	12	2	-	-	1	1	2	-	-	-	6
4. บุรีรัมย์	43	41	4	-	17	-	4	-	-	-	-	16
5. Mukdahan	-	-	-	-	-	-	-	-	-	-	-	-
6. หนองบัวลำภู	4	4	-	-	-	-	1	-	-	-	-	3
7. สระแก้ว	2	2	-	-	-	-	-	-	-	-	-	2
8. อุทัยธานี	-	-	-	-	-	-	-	-	-	-	-	-
9. ระนอง	9	9	1	-	-	1	2	-	1	-	-	4
10. นครราชสีมา	19	19	-	3	-	2	1	-	1	-	1	11
11. ยะลา	40	40	2	17	-	1	4	-	7	-	-	9
12. ปัตตานี	4	4	-	-	-	1	-	-	2	-	-	1
13. สตูล	21	17	1	-	-	8	-	-	1	-	-	7
14. สมุทรสาคร	3	3	-	-	-	-	-	-	-	-	-	3
15. โยโสธร	13	12	2	-	-	-	-	-	-	-	-	10
16. พังงา	9	9	4	-	-	-	1	-	-	-	-	4
17. ตรารด	11	11	3	-	-	-	-	-	-	-	-	8
18.แพร่	45	45	4	-	-	-	-	10	-	3	7	21
19. สงขลา	7	7	-	-	-	2	-	-	-	-	-	5
20. น่าน	22	22	1	-	-	-	1	1	1	7	-	11

จากตารางที่ 18 นักศึกษาแรกเข้า หลักสูตรอนุปริญญา ณ ภาคการศึกษาที่ 1 ปีการศึกษา 2561 ที่ตอบแบบสอบถามข้อนี้ มีจำนวน 274 คน คิดเป็นร้อยละ 97.16 ของผู้ตอบแบบสอบถามที่เคยศึกษาในระดับปริญญาตรี จำนวน 282 คน พบว่า ส่วนใหญ่สำเร็จการศึกษาจากมหาวิทยาลัยรามคำแหง จำนวน 24 คน คิดเป็นร้อยละ 8.76 รองลงมาคือมหาวิทยาลัยราชภัฏยะลา จำนวน 20 คน คิดเป็นร้อยละ 7.30 และมหาวิทยาลัยราชภัฏบุรีรัมย์ จำนวน 17 คน คิดเป็นร้อยละ 6.20 ตามลำดับ

ตารางที่ 19 จำนวนและร้อยละของนักศึกษาแรกเข้า หลักสูตรอนุปริญญา ณ ภาคการศึกษาที่ 1 ปีการศึกษา 2561 ของวิทยาลัยชุมชน จำนวนตามสถานศึกษาที่เคยเรียนใน ระดับสูงกว่าปริญญาตรี

วิทยาลัยชุมชน	จำนวนผู้ตอบแบบสอบถาม (ที่เคยเรียนสูงกว่าปริญญาตรี)	จำนวนผู้ตอบแบบสอบถามข้อนี้	เคยศึกษาระดับอนุปริญญาในวิทยาลัยชุมชนใด														
			1.มหาวิทยาลัยกรุงเทพธนบุรี	2.มหาวิทยาลัยเทคโนโลยีพระจอมเกล้าธนบุรี	3.มหาวิทยาลัยเชียงใหม่	4.มหาวิทยาลัยทักษิณ	5.มหาวิทยาลัยธนบุรี	6.มหาวิทยาลัยเทพธารินทร์	7.มหาวิทยาลัยศรีนครินทรวิโรฒ	8.มหาวิทยาลัยราชภัฏวไลยอลงกรณ์	9.มหาวิทยาลัยรามคำแหง	10.มหาวิทยาลัยวลัยลักษณ์	11.มหาวิทยาลัยสงขลานครินทร์	12.มหาวิทยาลัยสุโขทัยธรรมศาสตร์	13.มหาวิทยาลัยเทคโนโลยี		
รวม	20	17	1	1	1	1	1	1	1	1	1	1	2	2	2	2	1
ร้อยละ (%)		85.00	5.88	5.88	5.88	5.88	5.88	5.88	5.88	5.88	5.88	5.88	11.76	11.76	11.76	11.76	5.88
1. แม่ฮ่องสอน	1	1	-	-	-	-	-	-	-	-	-	-	-	1	-	-	-
2. พิจิตร	-	-	-	-	-	-	-	-	-	-	-	-	-	-	-	-	-
3. ตาก	2	2	-	-	1	-	-	-	-	-	-	-	1	-	-	-	-
4.บุรีรัมย์	-	-	-	-	-	-	-	-	-	-	-	-	-	-	-	-	-
5. มุกดาหาร	3	-	-	-	-	-	-	-	-	-	-	-	-	-	-	-	-
6. หนองบัวลำภู	-	-	-	-	-	-	-	-	-	-	-	-	-	-	-	-	-
7. สระแก้ว	2	2	-	-	-	-	-	-	-	1	-	-	-	-	1	-	-
8. อุทัยธานี	-	-	-	-	-	-	-	-	-	-	-	-	-	-	-	-	-
9. ระนอง	-	-	-	-	-	-	-	-	-	-	-	-	-	-	-	-	-
10. นราธิวาส	-	-	-	-	-	-	-	-	-	-	-	-	-	-	-	-	-
11. ยะลา	2	2	-	1	-	-	-	-	-	-	-	-	-	-	-	1	-

วิทยาลัยชุมชน	จำนวนผู้ตอบแบบสอบถาม (ที่เคยเรียนสูงกว่าปริญญาตรี)	จำนวนผู้ตอบแบบสอบถามข้อนี้	เคยศึกษาระดับอนุปริญญาในวิทยาลัยชุมชนใด													
			1.มหาวิทยาลัยกรุงเทพธนบุรี	2.มหาวิทยาลัยเทคโนโลยีพระจอมเกล้าธนบุรี	3.มหาวิทยาลัยเชียงใหม่	4.มหาวิทยาลัยทักษิณ	5.มหาวิทยาลัยขอนแก่น	6.มหาวิทยาลัยพะเยา	7.มหาวิทยาลัยศรีนครินทรวิโรฒ	8.มหาวิทยาลัยราชภัฏวชิราวุฒวิทยาลัยราชภัฏวชิราวุฒวิทยาลัยสงขลานครินทร์	9.มหาวิทยาลัยราชภัฏรำไพพรรณี	10.มหาวิทยาลัยวลัยลักษณ์	11.มหาวิทยาลัยสงขลานครินทร์	12.มหาวิทยาลัยสุโขทัยธรรมศาสตร์	13.มหาวิทยาลัยเทคโนโลยี	
รวม	20	17	1	1	1	1	1	1	1	1	1	2	2	2	2	1
ร้อยละ (%)		85.00	5.88	5.88	5.88	5.88	5.88	5.88	5.88	5.88	5.88	11.76	11.76	11.76	11.76	5.88
12. ปัตตานี	1	1	-	-	-	-	-	-	-	-	-	-	-	-	1	-
13. สตูล	3	3	-	-	-	1	-	-	-	-	-	-	-	-	1	1
14. สมุทรสาคร	2	2	-	-	-	-	-	1	0	-	-	-	-	-	-	-
15. ยโสธร	2	2	1	-	-	-	-	-	-	-	-	-	1	-	-	-
16. พังงา	-	-	-	-	-	-	-	-	-	-	-	-	-	-	-	-
17. ตรัง	1	1	-	-	-	-	-	-	-	-	-	-	-	-	-	-
18. แพร่	-	-	-	-	-	-	-	-	-	-	-	-	-	-	-	-
19. สงขลา	-	-	-	-	-	-	-	-	-	-	-	-	-	-	-	-
20. น่าน	1	1	-	-	-	-	-	-	-	-	-	-	-	-	-	-

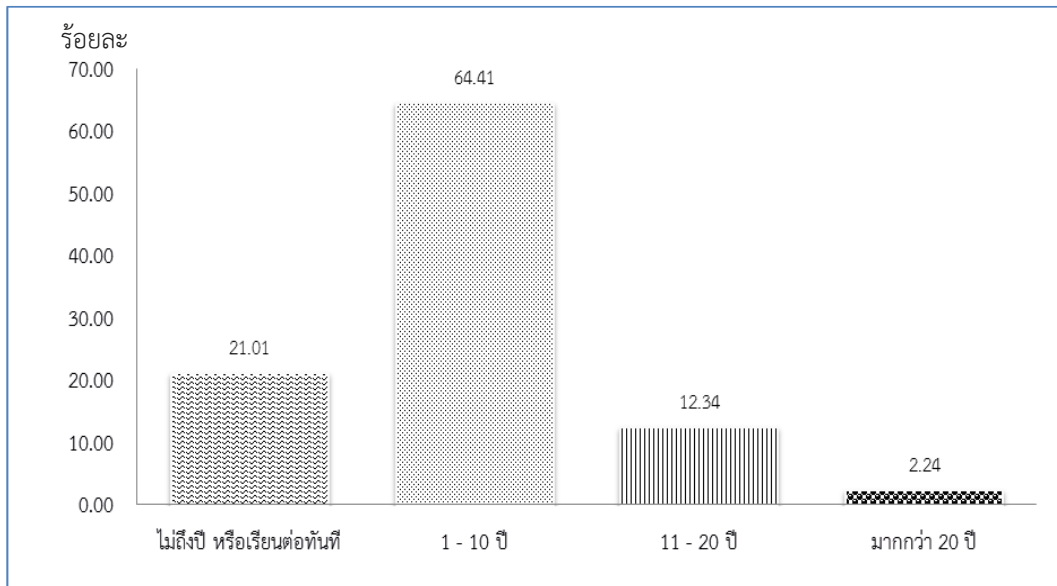
จากตารางที่ 19 นักศึกษาแรกเข้า หลักสูตรอนุปริญญา ณ ภาคการศึกษาที่ 1 ปีการศึกษา 2561 ที่ตอบแบบสอบถามข้อนี้ มีจำนวน 17 คน คิดเป็นร้อยละ 85 ของผู้ตอบแบบสอบถามที่เคยศึกษาระดับสูงกว่าปริญญาตรี จำนวน 20 คน พบว่า ส่วนใหญ่สำเร็จการศึกษาจากมหาวิทยาลัยราชภัฏวชิราวุฒวิทยาลัยสงขลานครินทร์ และมหาวิทยาลัยสุโขทัยธรรมศาสตร์ จำนวน 2 คนเท่านั้น คิดเป็นร้อยละ 11.76

ตารางที่ 20 จำนวนและร้อยละของนักศึกษาแรกเข้า หลักสูตรอนุปริญญา ณ ภาคการศึกษาที่ 1 ปีการศึกษา 2561 ของวิทยาลัยชุมชน จำแนกตามระยะเวลาที่จบการศึกษาเดิม

วิทยาลัยชุมชน	จำนวนผู้ตอบแบบสอบถามทั้งหมด	จำนวนผู้ตอบแบบสอบถามข้อนี้	สำเร็จการศึกษาจากสถาบันเดิม (ม.6 หรือเทียบเท่า) มาแล้วกี่ปี			
			ไม่ถึงปี หรือเรียนต่อทันที	1 - 10 ปี	11 - 20 ปี	มากกว่า 20 ปี
รวม	4,736	4,588	964	2,955	566	103
ร้อยละ (%)		96.88	21.01	64.41	12.34	2.24
1. แม่ฮ่องสอน	216	193	46	127	18	2
2. พิจิตร	184	182	7	110	62	3
3. ตาก	124	113	26	46	29	12
4. บุรีรัมย์	343	342	48	215	61	18
5. มุกดาหาร	262	259	80	168	11	0
6. หนองบัวลำภู	168	167	29	106	27	5
7. สระแก้ว	108	80	19	38	21	2
8. อุทัยธานี	127	122	26	96	-	-
9. ระนอง	95	95	29	58	6	2
10. นครราชสีมา	764	744	133	543	66	2
11. ยะลา	354	354	36	287	27	4
12. ปัตตานี	393	392	41	329	17	5
13. สตูล	305	297	96	196	5	-
14. สมุทรสาคร	69	69	6	47	14	2
15. ยโสธร	346	340	29	226	65	20
16. พังงา	100	88	38	45	3	2
17. ตรารด	63	43	6	29	3	5
18. แพร่	153	153	21	82	43	7
19. สงขลา	438	438	231	142	59	6
20. น่าน	124	117	17	65	29	6

จากตารางที่ 20 นักศึกษาแรกเข้า หลักสูตรอนุปริญญา ณ ภาคการศึกษาที่ 1 ปีการศึกษา 2561 ที่ตอบแบบสอบถามข้อนี้ มีจำนวน 4,588 คน คิดเป็นร้อยละ 96.88 ของผู้ตอบแบบสอบถามทั้งหมดจำนวน 4,736 คน พบว่า ส่วนใหญ่สำเร็จการศึกษาจากสถาบันเดิมมาแล้ว 1 - 10 ปี จำนวน 2,955 คน คิดเป็นร้อยละ 64.41 รองลงมาคือไม่ถึงปี หรือเรียนต่อทันที จำนวน 964 คน คิดเป็นร้อยละ 21.01 และ 11 - 20 ปี จำนวน 566 คน คิดเป็นร้อยละ 12.34 ตามลำดับ

แผนภูมิที่ 15 เปรียบเทียบร้อยละของนักศึกษาแรกเข้า หลักสูตรอนุปริญญา ณ ภาคการศึกษาที่ 1 ปีการศึกษา 2561 ของวิทยาลัยชุมชน จำแนกตามระยะเวลาที่จบการศึกษาเดิม



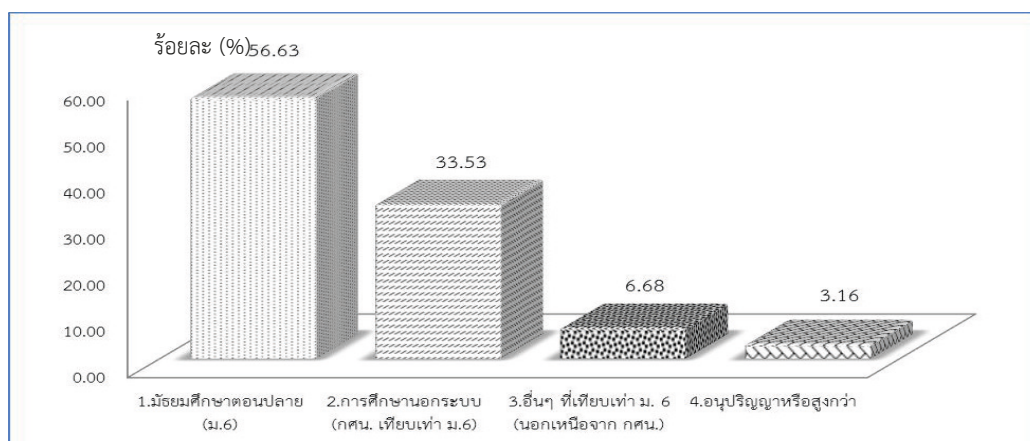
ตารางที่ 21 จำนวนและร้อยละของนักศึกษาแรกเข้า หลักสูตรอนุปริญญา ณ ภาคการศึกษาที่ 1 ปีการศึกษา 2561 ของวิทยาลัยชุมชน จำแนกตามวุฒิการศึกษาที่จบ

วิทยาลัยชุมชน	จำนวนผู้ตอบแบบสอบถามทั้งหมด	จำนวนผู้ตอบแบบสอบถามข้อนี้	วุฒิการศึกษา			
			1. มัธยมศึกษาตอนปลาย (ม.6)	2. การศึกษานอกระบบ (กศน. เทียบเท่า ม.6)	3. อื่นๆ ที่เทียบเท่า ม. 6 (นอกเหนือจาก กศน.)	4. อนุปริญญาหรือสูงกว่า
รวม	4,736	4,524	2,562	1,517	302	143
ร้อยละ (%)		95.52	56.63	33.53	6.68	3.16
1. แม่ฮ่องสอน	216	185	102	57	17	9
2. พิจิตร	184	182	80	68	33	1
3. ตาก	124	114	59	28	11	16
4. บุรีรัมย์	343	338	174	122	32	10
5. มุกดาหาร	262	261	115	140	5	1
6.หนองบัวลำภู	168	154	65	65	22	2
7. สระแก้ว	108	80	49	18	7	6
8. อุทัยธานี	127	120	88	26	5	1
9. ระนอง	95	94	54	26	11	3
10. นราธิวาส	764	725	528	176	14	7
11. ยะลา	354	354	218	100	15	21

วิทยาลัยชุมชน	จำนวนผู้ตอบแบบสอบถามทั้งหมด	จำนวนผู้ตอบแบบสอบถามข้อนี้	วุฒิการศึกษา			
			1. มัธยมศึกษาตอนปลาย (ม.6)	2. การศึกษานอกระบบ (กศน. เทียบเท่า ม.6)	3. อื่นๆ ที่เทียบเท่า ม. 6 (นอกเหนือจาก กศน.)	4. อนุปริญญาหรือสูงกว่า
รวม	4,736	4,524	2,562	1,517	302	143
ร้อยละ (%)		95.52	56.63	33.53	6.68	3.16
12. ปัตตานี	393	389	314	61	9	5
13. สตูล	305	300	177	107	12	4
14. สมุทรสาคร	69	69	22	29	18	0
15. ยโสธร	346	329	123	147	31	28
16. พังงา	100	78	54	17	6	1
17. ตรารด	63	54	25	19	7	3
18. แพร่	153	153	79	42	23	9
19. สงขลา	438	438	181	229	17	11
20. น่าน	124	107	55	40	7	5

จากตารางที่ 21 นักศึกษาแรกเข้า หลักสูตรอนุปริญญา ณ ภาคการศึกษาที่ 1 ปีการศึกษา 2561 ที่ตอบแบบสอบถามข้อนี้ มีจำนวน 4,524 คน คิดเป็นร้อยละ 95.52 ของผู้ตอบแบบสอบถามทั้งหมดจำนวน 4,736 คน พบว่า ส่วนใหญ่จบการศึกษาระดับมัธยมศึกษาตอนปลาย (ม.6) จำนวน 2,562 คน คิดเป็นร้อยละ 56.63 และรองลงมาคือวุฒิการศึกษานอกระบบ (กศน. เทียบเท่า ม.6) จำนวน 1,517 คน คิดเป็นร้อยละ 33.53 และอื่นๆ ที่เทียบเท่า ม. 6 (นอกเหนือจาก กศน.) จำนวน 302 คน คิดเป็นร้อยละ 6.68 โดยมีผู้ที่จบการศึกษาระดับอนุปริญญาหรือสูงกว่ามาแล้วอีกจำนวน 143 คน คิดเป็นร้อยละ 3.16 ตามลำดับ

แผนภูมิที่ 16 เปรียบเทียบร้อยละของนักศึกษาแรกเข้า หลักสูตรอนุปริญญา ณ ภาคการศึกษาที่ 1 ปีการศึกษา 2561 ของวิทยาลัยชุมชน จำแนกตามวุฒิการศึกษาที่จบ



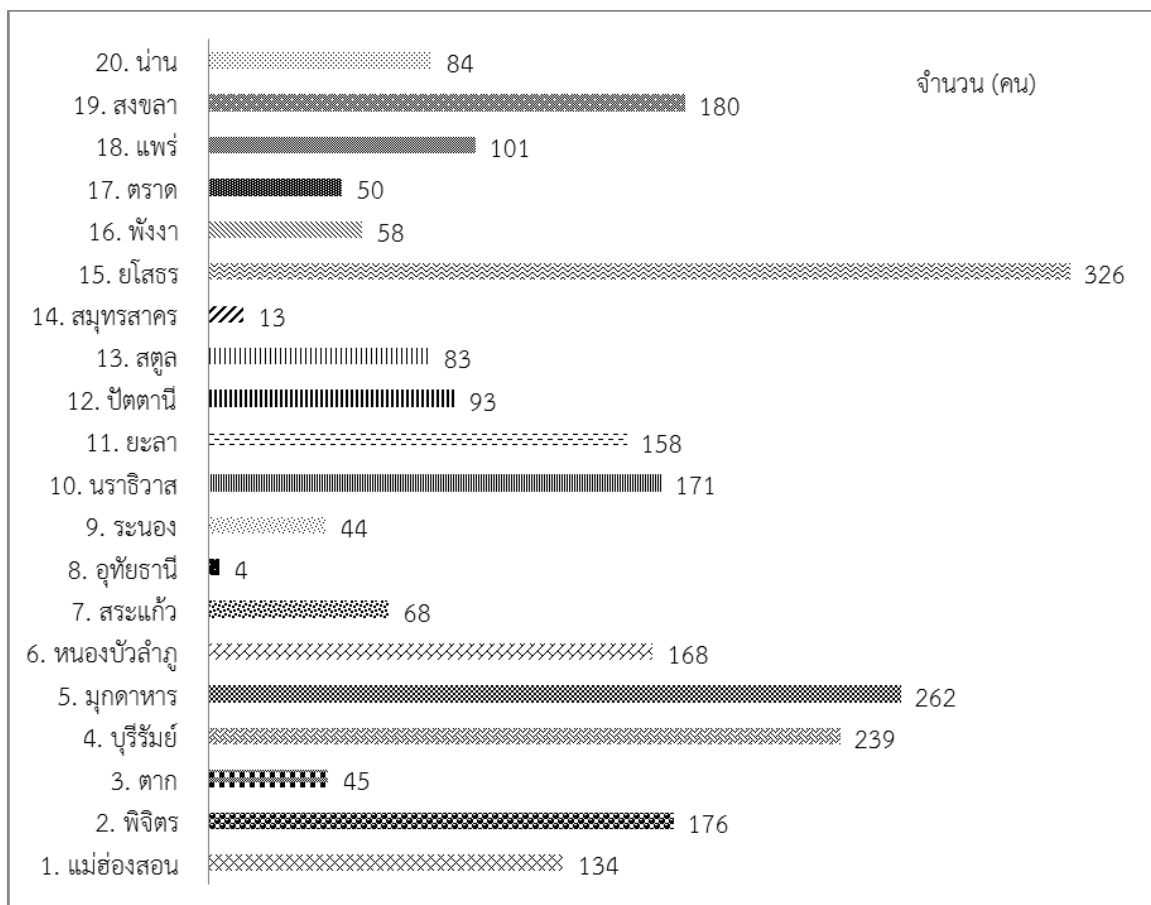
ส่วนที่ 4 การมีงานทำและการประกอบอาชีพ ประกอบด้วยข้อมูลการมีงานทำ อาชีพและรายได้

ตารางที่ 22 จำนวนและร้อยละของนักศึกษาแรกเข้า หลักสูตรอนุปริญญา ณ ภาคการศึกษาที่ 1 ปีการศึกษา 2561 ของวิทยาลัยชุมชน จำแนกตามภาวะการมีงานทำ

วิทยาลัยชุมชน	จำนวนผู้ตอบ แบบสอบถาม ทั้งหมด	จำนวนผู้ตอบ แบบสอบถาม ข้อนี้	มีงานทำ	
			จำนวน	ร้อยละ
รวม	4,736	2,457	2,457	100.00
1. แม่ฮ่องสอน	216	134	134	100.00
2. พิจิตร	184	176	176	100.00
3. ตาก	124	45	45	100.00
4. บุรีรัมย์	343	239	239	100.00
5. มุกดาหาร	262	262	262	100.00
6. หนองบัวลำภู	168	168	168	100.00
7. สระแก้ว	108	68	68	100.00
8. อุทัยธานี	127	4	4	100.00
9. ระนอง	95	44	44	100.00
10. นครราชสีมา	764	171	171	100.00
11. ยะลา	354	158	158	100.00
12. ปัตตานี	393	93	93	100.00
13. สตูล	305	83	83	100.00
14. สมุทรสาคร	69	13	13	100.00
15. ยโสธร	346	326	326	100.00
16. พังงา	100	58	58	100.00
17. ตราด	63	50	50	100.00
18. แพร่	153	101	101	100.00
19. สงขลา	438	180	180	100.00
20. น่าน	124	84	84	100.00

จากตารางที่ 22 นักศึกษาแรกเข้า หลักสูตรอนุปริญญา ณ ภาคการศึกษาที่ 1 ปีการศึกษา 2561 ที่ตอบแบบสอบถามข้อนี้ มีจำนวน 2,457 คน คิดเป็นร้อยละ 51.88 ของผู้ตอบแบบสอบถามทั้งหมด จำนวน 4,736 คน พบว่า มีงานทำแล้ว จำนวน 2,457 คน คิดเป็นร้อยละ 100 จะพบว่า วิทยาลัยชุมชน ยโสธรมีผู้ที่มีงานทำอยู่แล้วสูงสุด จำนวน 326 คน

แผนภูมิที่ 17 จำนวนนักศึกษาแรกเข้า หลักสูตรอนุปริญญา ณ ภาคการศึกษาที่ 1 ปีการศึกษา 2561 ของวิทยาลัยชุมชน จำแนกตามจำนวนคนที่มียานทำรายวิทยาลัยชุมชน



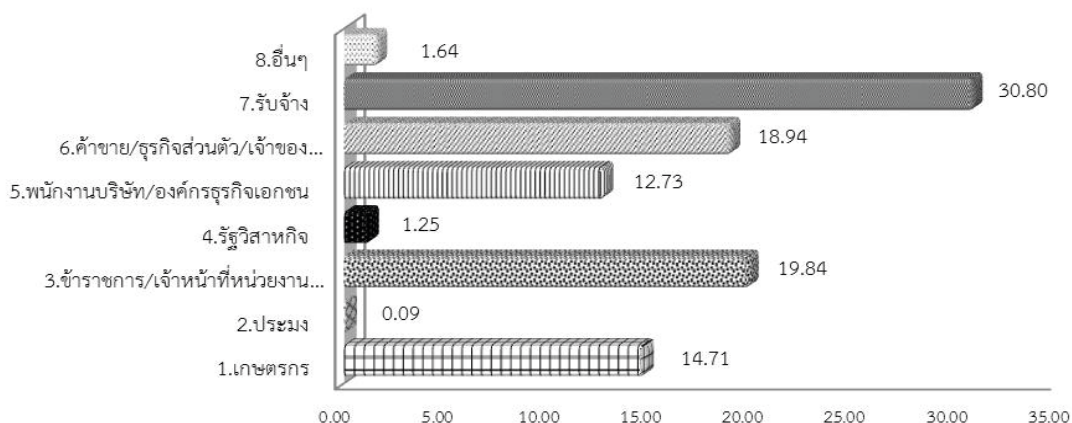
ตารางที่ 23 จำนวนและร้อยละของนักศึกษาแรกเข้า หลักสูตรอนุปริญญา ณ ภาคการศึกษาที่ 1 ปีการศึกษา 2561 ของวิทยาลัยชุมชน จำแนกตามอาชีพ (เฉพาะผู้ที่มีงานทำ จำนวน 2,457 คน จากตารางที่ 22)

วิทยาลัยชุมชน	จำนวนผู้ตอบแบบสอบถามที่มีงานทำ	จำนวนผู้ตอบแบบสอบถามข้อนี้	อาชีพ							
			1.เกษตรกร	2.ประมง	3.ข้าราชการ/เจ้าหน้าที่หน่วยงานของรัฐ	4.รัฐวิสาหกิจ	5.พนักงานบริษัท/องค์กรธุรกิจเอกชน	6.ค้าขาย/ธุรกิจส่วนตัว/เจ้าของกิจการ	7.รับจ้าง	8.อื่นๆ
รวม	2,457	2,318	341	2	460	29	295	439	714	38
ร้อยละ (%)		94.34	14.71	0.09	19.84	1.25	12.73	18.94	30.80	1.64
1. แม่ฮ่องสอน	134	122	15	0	32	0	5	16	53	1
2. พิจิตร	176	173	17	0	4	0	29	53	69	1
3. ตาก	45	42	2	0	19	4	8	5	4	0
4. บุรีรัมย์	239	238	43	0	81	3	26	45	40	0
5. มุกดาหาร	262	254	55	0	7	10	23	97	61	1

วิทยาลัยชุมชน	จำนวนผู้ตอบแบบสอบถามที่มีงานทำ	จำนวนผู้ตอบแบบสอบถามข้อนี้	อาชีพ							
			1.เกษตรกร	2.ประมง	3.ข้าราชการ/เจ้าหน้าที่หน่วยงานของรัฐ	4.รัฐวิสาหกิจ	5.พนักงานบริษัท/องค์กรธุรกิจเอกชน	6.ค้าขาย/ธุรกิจส่วนตัว/เจ้าของกิจการ	7.รับจ้าง	8.อื่นๆ
รวม	2,457	2,318	341	2	460	29	295	439	714	38
ร้อยละ (%)		94.34	14.71	0.09	19.84	1.25	12.73	18.94	30.80	1.64
6. หนองบัวลำภู	168	88	23	1	18	0	7	13	25	1
7. สระแก้ว	68	66	4	0	29	1	10	6	16	0
8. อุทัยธานี	4	3	1	0	0	0	1	0	0	1
9. ระนอง	44	44	3	0	11	2	14	4	10	0
10. นราธิวาส	171	166	11	0	56	7	9	36	39	8
11. ยะลา	158	155	8	0	39	1	20	31	40	16
12. ปัตตานี	93	91	1	0	11	0	6	15	54	4
13. สตูล	83	81	4	1	6	0	5	26	36	3
14. สมุทรสาคร	13	10	0	0	0	0	9	0	1	0
15. ยโสธร	326	324	110	0	69	0	19	44	81	1
16. พังงา	58	53	1	0	8	0	15	10	18	1
17. ตราด	50	48	7	0	9	0	10	8	14	0
18. แพร่	101	100	3	0	25	0	16	17	39	0
19. สงขลา	180	180	22	0	4	0	50	4	100	0
20. น่าน	84	80	11	0	32	1	13	9	14	0

จากตารางที่ 23 นักศึกษาแรกเข้า หลักสูตรอนุปริญญา ณ ภาคการศึกษาที่ 1 ปีการศึกษา 2561 ที่ตอบแบบสอบถามข้อนี้ มีจำนวน 2,318 คน คิดเป็นร้อยละ 94.34 ของผู้ตอบแบบสอบถาม ที่มีงานทำแล้ว จำนวน 2,457 คน พบว่า ส่วนใหญ่มีอาชีพรับจ้าง จำนวน 714 คน คิดเป็นร้อยละ 30.80 รองลงมาคืออาชีพข้าราชการ/เจ้าหน้าที่หน่วยงานของรัฐ จำนวน 460 คน คิดเป็นร้อยละ 19.84 และเกษตรกร จำนวน 341 คน คิดเป็นร้อยละ 14.71 ตามลำดับ

แผนภูมิที่ 18 เปรียบเทียบร้อยละของนักศึกษาแรกเข้า หลักสูตรอนุปริญญา ณ ภาคการศึกษาที่ 1 ปีการศึกษา 2561 ของวิทยาลัยชุมชน จำแนกตามอาชีพ

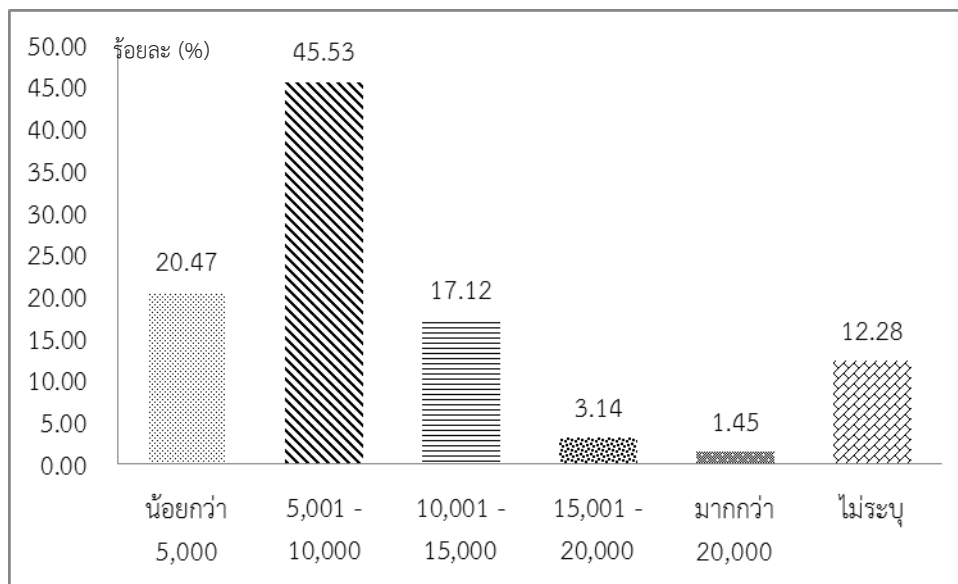


ตารางที่ 24 จำนวนและร้อยละของนักศึกษาแรกเข้า หลักสูตรอนุปริญญา ณ ภาคการศึกษาที่ 1 ปีการศึกษา 2561 ของวิทยาลัยชุมชน จำแนกตามช่วงรายได้ (เฉพาะผู้ที่มีงานทำ จำนวน 2,457 คน จาก ตารางที่ 22)

วิทยาลัยชุมชน	จำนวนผู้ตอบแบบสอบถาม (ที่มีงานทำ)	จำนวนผู้ตอบแบบสอบถามข้อนี้	รายได้เฉลี่ยต่อเดือน					
			น้อยกว่า 5,000	5,001 - 10,000	10,001 - 15,000	15,001 - 20,000	มากกว่า 20,000	ไม่ระบุ
รวม	2,457	2,418	495	1,101	414	76	35	297
ร้อยละ (%)		98.41	20.47	45.53	17.12	3.14	1.45	12.28
1. แม่ฮ่องสอน	134	134	29	66	17	2	1	19
2. พิจิตร	176	175	7	40	108	19	-	1
3. ตาก	45	45	1	13	1	-	-	30
4. บุรีรัมย์	239	234	23	130	29	4	4	44
5. มุกดาหาร	262	256	150	102	3	1	-	-
6. หนองบัวลำภู	168	168	2	36	13	3	2	112
7. สระแก้ว	68	65	5	42	11	1	2	4
8. อุทัยธานี	4	3	2	1	-	-	-	-
9. ระนอง	44	44	4	21	13	5	1	-
10. นราธิวาส	171	167	53	79	15	10	4	6
11. ยะลา	158	156	44	65	13	8	4	22
12. ปัตตานี	93	91	26	58	4	2	1	-
13. สตูล	83	81	18	42	14	2	1	4
14. สมุทรสาคร	13	12	-	1	11	-	-	-
15. ยโสธร	326	325	97	146	30	5	10	37
16. พังงา	58	55	11	19	13	4	2	6
17. ตราด	50	50	5	31	6	3	1	4
18. แพร่	101	101	14	55	22	2	2	6
19. สงขลา	180	180	-	102	78	-	-	-
20. น่าน	84	76	4	52	13	5	-	2

จากตารางที่ 24 นักศึกษาแรกเข้า หลักสูตรอนุปริญญา ณ ภาคการศึกษาที่ 1 ปีการศึกษา 2561 ที่ตอบแบบสอบถามข้อนี้ มีจำนวน 2,418 คน คิดเป็นร้อยละ 98.41 ของผู้ตอบแบบสอบถามที่มีงานทำแล้ว จำนวน 2,457 คน พบว่า ส่วนใหญ่มีรายได้เฉลี่ยต่อเดือน 5,001 - 10,000 จำนวน 1,101 คน คิดเป็นร้อยละ 45.53 รองลงมาคือน้อยกว่า 5,000 จำนวน 495 คน คิดเป็นร้อยละ 20.47 และ 10,001 - 15,000 จำนวน 414 คน คิดเป็นร้อยละ 17.12 ตามลำดับ โดยมีผู้ที่ไม่ประสงค์จะเปิดเผยรายได้ จำนวน 297 คน คิดเป็นร้อยละ 12.28

แผนภูมิที่ 19 เปรียบเทียบร้อยละของนักศึกษาแรกเข้า หลักสูตรอนุปริญญา ณ ภาคการศึกษาที่ 1 ปีการศึกษา 2561 ของวิทยาลัยชุมชน จำแนกตามช่วงรายได้



ส่วนที่ 5 ความต้องการศึกษาต่อหลังสำเร็จการศึกษาที่วิทยาลัยชุมชน

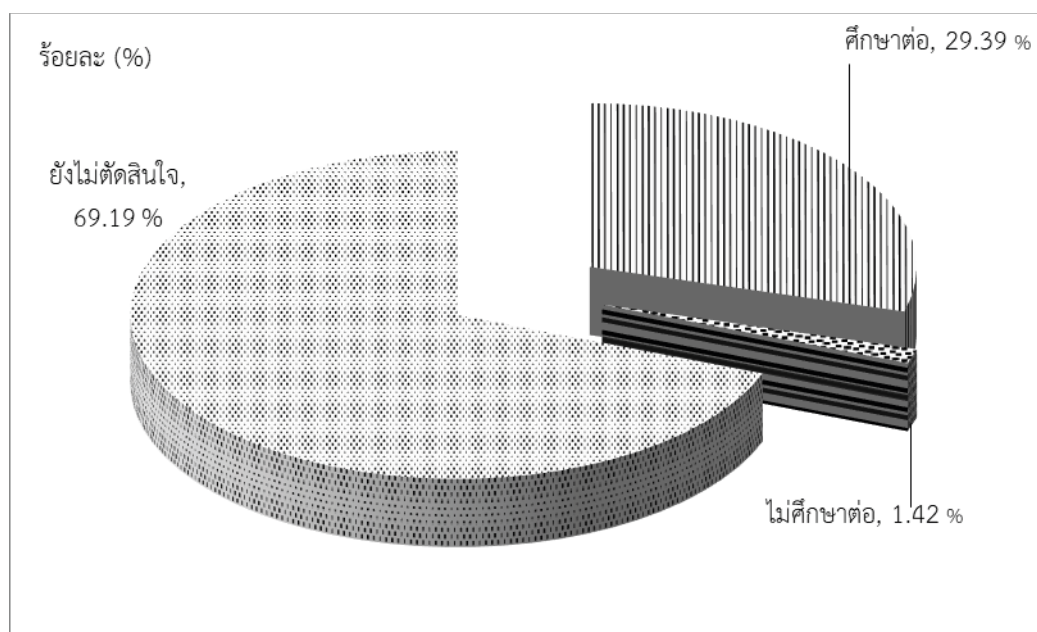
ตารางที่ 25 จำนวนและร้อยละของนักศึกษาแรกเข้า หลักสูตรอนุปริญญา ณ ภาคการศึกษาที่ 1 ปีการศึกษา 2561 ของวิทยาลัยชุมชน จำแนกตามความต้องการศึกษาต่อ

วิทยาลัยชุมชน	จำนวนผู้ตอบแบบสอบถามทั้งหมด	จำนวนผู้ตอบแบบสอบถามข้อนี้	ความต้องการศึกษาต่อ		
			ศึกษาต่อ	ไม่ศึกษาต่อ	ยังไม่ตัดสินใจ
รวม	4,736	4,709	1,384	67	3,258
ร้อยละ (%)		99.43	29.39	1.42	69.19
1. แม่ฮ่องสอน	216	215	39	4	172
2. พิจิตร	184	184	8	3	173
3. ตาก	124	122	-	1	121
4. บุรีรัมย์	343	343	106	1	236
5. Mukdahan	262	258	78	13	167
6. หนองบัวลำภู	168	167	6	-	161
7. สระแก้ว	108	108	15	2	91
8. อุทัยธานี	127	127	35	15	77
9. ระนอง	95	95	31	1	63
10. นราธิวาส	764	762	631	-	131
11. ยะลา	354	353	72	3	278
12. ปัตตานี	393	391	80	2	309
13. สตูล	305	302	84	2	216

วิทยาลัยชุมชน	จำนวนผู้ตอบ แบบสอบถาม ทั้งหมด	จำนวนผู้ตอบ แบบสอบถาม ข้อนี้	ความต้องการศึกษาต่อ		
			ศึกษาต่อ	ไม่ศึกษาต่อ	ยังไม่ ตัดสินใจ
รวม	4,736	4,709	1,384	67	3,258
ร้อยละ (%)		99.43	29.39	1.42	69.19
14. สมุทรสาคร	69	68	16	-	52
15. ยโสธร	346	344	15	1	328
16. พังงา	100	93	35	-	58
17. ตราด	63	63	8	5	50
18.แพร่	153	153	46	6	101
19. สงขลา	438	438	68	7	363
20. น่าน	124	123	11	1	111

จากตารางที่ 25 นักศึกษาแรกเข้า หลักสูตรอนุปริญญา ณ ภาคการศึกษาที่ 1 ปีการศึกษา 2561 ที่ตอบแบบสอบถามข้อนี้ มีจำนวน 4,709 คน คิดเป็นร้อยละ 99.43 ของผู้ตอบแบบสอบถามทั้งหมดจำนวน 4,736 คน พบว่า ส่วนใหญ่ยังไม่ตัดสินใจ จำนวน 3,258 คน คิดเป็นร้อยละ 69.19 รองลงมาคือ ต้องการศึกษาต่อ จำนวน 1,384 คน คิดเป็นร้อยละ 29.39 และไม่ศึกษาต่อ จำนวน 67 คน คิดเป็นร้อยละ 1.42 ตามลำดับ

แผนภูมิที่ 20 เปรียบเทียบร้อยละของนักศึกษาแรกเข้า หลักสูตรอนุปริญญา ณ ภาคการศึกษาที่ 1 ปีการศึกษา 2561 ของวิทยาลัยชุมชน จำแนกตามความต้องการศึกษาต่อ



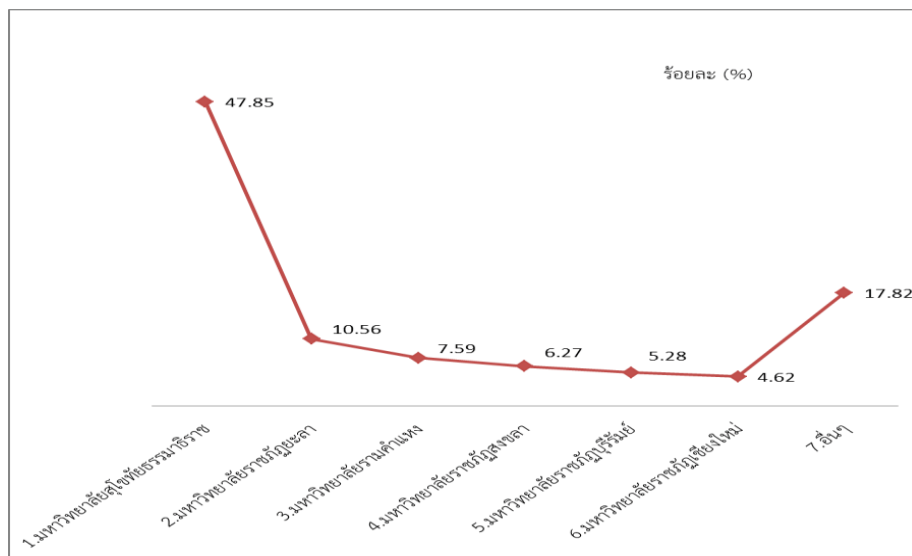
ตารางที่ 26 จำนวนและร้อยละของนักศึกษาแรกเข้า หลักสูตรอนุปริญญา ณ ภาคการศึกษาที่ 1 ปีการศึกษา 2561 ของวิทยาลัยชุมชน จำแนกตามสถานที่ต้องการศึกษาต่อ (เฉพาะผู้ที่ต้องการศึกษาต่อ จำนวน 1,384 คน จากตารางที่ 25)

วิทยาลัยชุมชน	จำนวนผู้ตอบแบบสอบถามที่ต้องการศึกษาต่อ	จำนวนผู้ตอบแบบสอบถามข้อนี้	สถานศึกษาที่ต้องการศึกษาต่อ						
			1.มหาวิทยาลัยสุโขทัยธรรมมาธิราช	2.มหาวิทยาลัยราชภัฏยะลา	3.มหาวิทยาลัยรามคำแหง	4.มหาวิทยาลัยราชภัฏสงขลา	5.มหาวิทยาลัยราชภัฏบุรีรัมย์	6.มหาวิทยาลัยราชภัฏเชียงใหม่	7.อื่นๆ
รวม	1,384	303	145	32	23	19	16	14	54
ร้อยละ (%)		21.89	47.85	10.56	7.59	6.27	5.28	4.62	17.82
1. แม่ฮ่องสอน	39	27	15	-	1	-	-	10	1
2. พิจิตร	8	-	-	-	-	-	-	-	-
3. ตาก	-	-	-	-	-	-	-	-	-
4. บุรีรัมย์	106	45	15	-	3	-	16	-	11
5. มุกดาหาร	78	-	-	-	-	-	-	-	-
6. หนองบัวลำภู	6	2	-	-	-	-	-	-	2
7. สระแก้ว	15	13	9	-	2	-	-	-	2
8. อุทัยธานี	35	-	-	-	-	-	-	-	-
9. ระนอง	31	23	14	-	4	-	-	-	5
10. นราธิวาส	631	-	-	-	-	-	-	-	-
11. ยะลา	72	45	19	24	-	-	-	-	2
12. ปัตตานี	80	3	-	3	-	-	-	-	0
13. สตูล	84	58	32	-	3	18	-	-	5
14. สมุทรสาคร	16	2	2	-	-	-	-	-	-
15. ยโสธร	15	7	1	-	-	-	-	-	6
16. พังงา	35	21	4	-	8	-	-	-	9
17. ตรารด	8	6	4	-	-	-	-	-	2
18. แพร่	46	34	23	-	2	-	-	4	5
19. สงขลา	68	13	7	5	0	1	-	-	-
20. น่าน	11	4	-	-	-	-	-	-	4

จากตารางที่ 26 นักศึกษาแรกเข้า หลักสูตรอนุปริญญา ณ ภาคการศึกษาที่ 1 ปีการศึกษา 2561 ที่ตอบแบบสอบถามข้อนี้ มีจำนวน 303 คน คิดเป็นร้อยละ 21.89 ของผู้ตอบแบบสอบถามที่ต้องการศึกษาต่อ จำนวน 1,384 คน พบว่า ส่วนใหญ่ต้องการศึกษาต่อที่มหาวิทยาลัยสุโขทัยธรรมมาธิราช จำนวน

145 คน คิดเป็นร้อยละ 47.85 รองลงมาคือ มหาวิทยาลัยราชภัฏยะลา จำนวน 32 คน คิดเป็นร้อยละ 10.56 และมหาวิทยาลัยรามคำแหง จำนวน 23 คน คิดเป็นร้อยละ 7.59 ตามลำดับ

แผนภูมิที่ 21 เปรียบเทียบร้อยละของนักศึกษาแรกเข้า หลักสูตรอนุปริญญา ณ ภาคการศึกษาที่ 1 ปีการศึกษา 2561 ของวิทยาลัยชุมชน จำแนกตามสถานที่ต้องการศึกษาต่อ



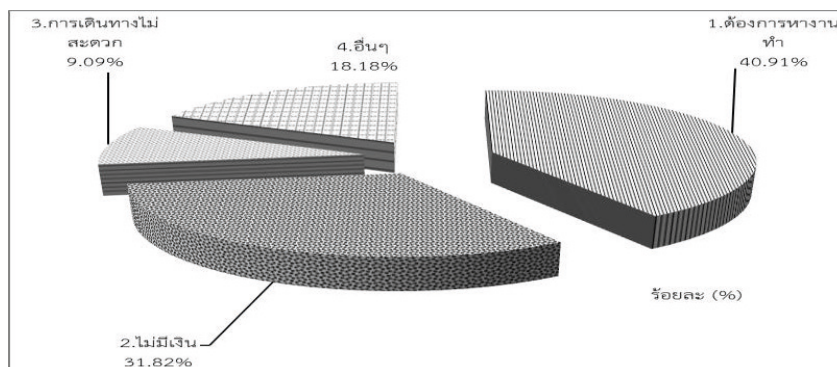
ตารางที่ 27 จำนวนและร้อยละของนักศึกษาแรกเข้า หลักสูตรอนุปริญญา ณ ภาคการศึกษาที่ 1 ปีการศึกษา 2561 ของวิทยาลัยชุมชน จำแนกตามเหตุผลที่ไม่ต้องการศึกษาต่อ (เฉพาะผู้ที่ไม่ต้องการศึกษาต่อ จำนวน 67 คน จากตารางที่ 25)

วิทยาลัยชุมชน	จำนวนผู้ตอบแบบสอบถามที่ไม่ต้องการศึกษาต่อ	จำนวนผู้ตอบแบบสอบถามข้อนี้	ความต้องการศึกษาต่อ			
			1.ต้องการหางานทำ	2.ไม่มีเงิน	3.การเดินทางไม่สะดวก	4.อื่นๆ
รวม	67	22	9	7	2	4
ร้อยละ (%)		32.84	40.91	31.82	9.09	18.18
1. แม่ฮ่องสอน	4	3	1	2	-	-
2. พิจิตร	3	-	-	-	-	-
3. ตาก	1	1	-	-	-	1
4. บุรีรัมย์	1	-	-	-	-	-
5. มุกดาหาร	13	-	-	-	-	-
6. หนองบัวลำภู	-	-	-	-	-	-
7. สระแก้ว	2	1	-	-	-	1
8. อุทัยธานี	15	-	-	-	-	-
9. ระนอง	1	1	1	-	-	-

วิทยาลัยชุมชน	จำนวนผู้ตอบแบบสอบถามที่ไม่ต้องการศึกษาต่อ	จำนวนผู้ตอบแบบสอบถามข้อนี้	ความต้องการศึกษาต่อ			
			1.ต้องการทำงานทำ	2.ไม่มีเงิน	3.การเดินทางไม่สะดวก	4.อื่นๆ
รวม	67	22	9	7	2	4
ร้อยละ (%)		32.84	40.91	31.82	9.09	18.18
10. นราธิวาส	-	-	-	-	-	-
11. ยะลา	3	3	1	-	-	2
12. ปัตตานี	2	-	-	-	-	-
13. สตูล	2	1	1	-	-	-
14. สมุทรสาคร	-	-	-	-	-	-
15. ยโสธร	1	-	-	-	-	-
16. พังงา	-	-	-	-	-	-
17. ตรัง	5	1	1	-	-	-
18. แพร่	6	3	3	-	-	-
19. สงขลา	7	7	-	5	2	-
20. น่าน	1	1	1	-	-	-

จากตารางที่ 27 นักศึกษาแรกเข้า หลักสูตรอนุปริญญา ณ ภาคการศึกษาที่ 1 ปีการศึกษา 2561 ที่ตอบแบบสอบถามข้อนี้ มีจำนวน 22 คน คิดเป็นร้อยละ 32.84 ของผู้ตอบแบบสอบถามที่ไม่ต้องการศึกษาต่อ จำนวน 67 คน พบว่า ส่วนใหญ่ต้องการทำงานทำ จำนวน 9 คน คิดเป็นร้อยละ 40.91 รองลงมาคือ ไม่มีเงิน จำนวน 7 คน คิดเป็นร้อยละ 31.82 อื่นๆ จำนวน 4 คน คิดเป็นร้อยละ 18.18 และ การเดินทางไม่สะดวก จำนวน 2 คน คิดเป็นร้อยละ 9.09 ตามลำดับ

แผนภูมิที่ 22 เปรียบเทียบร้อยละของนักศึกษาแรกเข้า หลักสูตรอนุปริญญา ณ ภาคการศึกษาที่ 1 ปีการศึกษา 2561 ของวิทยาลัยชุมชน จำแนกตามเหตุผลที่ไม่ต้องการศึกษาต่อ



ตารางที่ 28 จำนวนและร้อยละของนักศึกษาแรกเข้า หลักสูตรอนุปริญญา ณ ภาคการศึกษาที่ 1 ปีการศึกษา 2561 ของวิทยาลัยชุมชน จำแนกตามข้อเสนอแนะ

วิทยาลัยชุมชน	จำนวนผู้ตอบแบบสอบถามทั้งหมด	จำนวนผู้ตอบแบบสอบถามข้อนี้	ข้อเสนอแนะ				
			1.ต้องการให้เปิดสอนถึงระดับปริญญาตรี	2.ต้องการสอนครบพร้อมและทันสมัย	3.ปรับปรุง/เพิ่มความสะดวกด้านอาคารสถานที่	4.มีการแนะแนวเรื่องอาชีพ	5.อื่นๆ
รวม	4,736	133	53	13	15	4	48
ร้อยละ (%)		2.81	39.85	9.77	11.28	3.01	36.09
1. แม่ฮ่องสอน	216	4	-	-	-	-	4
2. พิจิตร	184	1	-	-	1	-	-
3. ตาก	124	-	-	-	-	-	-
4. บุรีรัมย์	343	9	1	-	-	-	8
5. มุกดาหาร	262	-	-	-	-	-	-
6. หนองบัวลำภู	168	-	-	-	-	-	-
7. สระแก้ว	108	9	4	-	4	-	1
8. อุทัยธานี	127	-	-	-	-	-	-
9. ระนอง	95	-	-	-	-	-	-
10. นราธิวาส	764	-	-	-	-	-	-
11. ยะลา	354	3	2	-	-	-	1
12. ปัตตานี	393	2	1	-	-	-	1
13. สตูล	305	11	1	2	-	-	8
14. สมุทรสาคร	69	1	-	-	-	-	1
15. ยโสธร	346	1	-	-	-	-	1
16. พังงา	100	6	-	1	1	1	3
17. ตรารด	63	-	-	-	-	-	-
18.แพร่	153	8	-	2	2	-	4
19. สงขลา	438	76	44	8	7	3	14
20. น่าน	124	2	-	-	-	-	2

จากตารางที่ 28 นักศึกษาแรกเข้า หลักสูตรอนุปริญญา ณ ภาคการศึกษาที่ 1 ปีการศึกษา 2561 ที่ตอบแบบสอบถามข้อนี้ มีจำนวน 133 คน คิดเป็นร้อยละ 2.81 ของผู้ตอบแบบสอบถามทั้งหมด จำนวน

4,736 คน พบว่า ส่วนใหญ่ต้องการให้เปิดสอนถึงระดับปริญญาตรี จำนวน 53 คน คิดเป็นร้อยละ 39.85 รองลงมาตอบเหตุผลอื่นๆ จำนวน 48 คน คิดเป็นร้อยละ 36.09 ต้องการให้ปรับปรุง/เพิ่มความสะดวกด้านอาคารสถานที่ จำนวน 15 คน คิดเป็นร้อยละ 11.28 และสื่อการเรียนการสอนครบพร้อมและทันสมัย จำนวน 13 คน คิดเป็นร้อยละ 9.77 ตามลำดับ

บทที่ 5 บทสรุป และข้อเสนอแนะ

การสำรวจข้อมูลเกี่ยวกับนักศึกษาแรกเข้าของวิทยาลัยชุมชน หลักสูตรอนุปริญญา ณ ภาคการศึกษาที่ 1 ปีการศึกษา 2561 เป็นการสำรวจจากวิทยาลัยชุมชน 20 แห่ง ได้แก่ วิทยาลัยชุมชน แม่ฮ่องสอน พิจิตร ตาก บุรีรัมย์ มุกดาหาร หนองบัวลำภู สระแก้ว อุทัยธานี ระนอง นราธิวาส ยะลา ปัตตานี สตูล สมุทรสาคร ยโสธร พังงา ตรารด แพร่ สงขลา และน่าน ผู้ตอบแบบสำรวจในครั้งนี้ คือนักศึกษาแรกเข้าของวิทยาลัยชุมชน หลักสูตรอนุปริญญา ณ ภาคการศึกษาที่ 1 ปีการศึกษา 2561 จำนวน 4,858 คน มีผู้ตอบแบบสำรวจ จำนวน 4,736 คน คิดเป็นร้อยละ 97.49 ของผู้ตอบสำรวจ ผลการสำรวจแบ่งออกเป็น 5 ประเด็นหลัก ประกอบด้วย ข้อมูลพื้นฐานของนักศึกษา ข้อมูลการออกกลางคัน (กรณีที่เคยศึกษาที่วิทยาลัยชุมชนมาก่อน) ประวัติการศึกษาที่ผ่านมา ภาวะการมีงานทำและการประกอบอาชีพ และความต้องการศึกษาต่อหลังสำเร็จการศึกษาที่วิทยาลัยชุมชน วิเคราะห์ข้อมูลโดยใช้ค่าความถี่ ร้อยละ ค่าเฉลี่ย (\bar{X}) โดยนำเสนอข้อมูลด้วยตาราง ความเรียงและกราฟ

สรุปผลการสำรวจ 5 ส่วนดังนี้

ส่วนที่ 1 ข้อมูลพื้นฐานของนักศึกษาแรกเข้าหลักสูตรอนุปริญญา ณ ภาคการศึกษาที่ 1 ปีการศึกษา 2561 ประกอบด้วยข้อมูลเชื้อชาติ สัญชาติ ศาสนา เพศ อายุ สถานภาพสมรส และสาขาวิชาที่เรียน

- **ด้านเชื้อชาติ** พบว่า นักศึกษาแรกเข้า จำนวน 4,736 คน พบว่าส่วนใหญ่เป็นเชื้อชาติไทย จำนวน 4,728 คน คิดเป็นร้อยละ 99.83 รองลงมาเป็นเชื้อชาติกัมพูชา จำนวน 4 คน คิดเป็นร้อยละ 0.08 และเชื้อชาติพม่า 2 คน คิดเป็นร้อยละ 0.04 ตามลำดับ
- **ด้านสัญชาติ** พบว่า ส่วนใหญ่เป็นสัญชาติไทย จำนวน 4,728 คน คิดเป็นร้อยละ 99.83 รองลงมาคือสัญชาติกัมพูชา จำนวน 3 คน คิดเป็นร้อยละ 0.06 และสัญชาติพม่าและลาว 2 คน เท่ากัน คิดเป็นร้อยละ 0.04 ตามลำดับ
- **ด้านศาสนา** พบว่า ส่วนใหญ่นับถือศาสนาพุทธ จำนวน 2,862 คน คิดเป็นร้อยละ 60.43 รองลงมาคือ ศาสนาอิสลาม จำนวน 1,808 คน คิดเป็นร้อยละ 38.18 และศาสนาคริสต์ จำนวน 60 คน คิดเป็นร้อยละ 1.27 ตามลำดับ
- **ด้านเพศ** พบว่า นักศึกษาแรกเข้าส่วนใหญ่เป็นเพศหญิง จำนวน 3,263 คน คิดเป็นร้อยละ 68.90 ส่วนเพศชายมีจำนวน 1,473 คน คิดเป็นร้อยละ 31.10
- **ด้านอายุ** พบว่า นักศึกษาแรกเข้ามีอายุเฉลี่ยคือ 27 ปี โดยมีนักศึกษาอายุน้อยที่สุด 17 ปี เป็นผู้สมัครเข้าศึกษาของวิทยาลัยชุมชนบุรีรัมย์ อุทัยธานี ยโสธร และสงขลา ส่วน อายุมากที่สุด 74 ปี เป็นผู้สมัครเข้าศึกษาของวิทยาลัยชุมชนสงขลา
- **ด้านสถานภาพสมรส** พบว่า นักศึกษาแรกเข้ามีสถานภาพโสดมากที่สุด จำนวน 3,826 คน คิดเป็นร้อยละ 80.79 รองลงมาคือ มีสถานภาพสมรส จำนวน 830 คน คิดเป็นร้อยละ 17.53 และสถานภาพหย่าร้าง จำนวน 54 คน คิดเป็นร้อยละ 1.14 ตามลำดับ
- **ด้านสาขาวิชาที่สมัคร** พบว่า สาขาที่มีผู้สมัครเรียนมากที่สุดคือ สาขาการศึกษาปฐมวัย จำนวน 1,393 คน คิดเป็นร้อยละ 29.41 รองลงมาคือสาขาการปกครองท้องถิ่น จำนวน 1,392 คน คิดเป็นร้อยละ 29.39 และสาขาคอมพิวเตอร์ธุรกิจ จำนวน 622 คน คิดเป็นร้อยละ 13.98 ตามลำดับ

ส่วนที่ 2 ข้อมูลการออกกลางคัน (กรณีที่เคยศึกษาที่วิทยาลัยชุมชนมาก่อน)

- **ด้านประวัติที่เคยศึกษาระดับปริญญามาก่อน** พบว่า นักศึกษาแรกเข้าส่วนใหญ่ไม่เคยศึกษาต่อในระดับอุดมศึกษามาก่อน จำนวน 4,161 คน คิดเป็นร้อยละ 90.18 โดยมีผู้ที่ตอบว่าเคยศึกษาต่อระดับอุดมศึกษามาก่อนนั้น จำแนกเป็น ระดับปริญญาตรี จำนวน 282 คน คิดเป็นร้อยละ 6.11 รองลงมาคือระดับอนุปริญญา จำนวน 151 คน คิดเป็นร้อยละ 3.27 และระดับสูงกว่าปริญญา จำนวน 20 คน คิดเป็นร้อยละ 0.43 ตามลำดับ

- **ด้านช่วงปี พ.ศ. ที่เคยศึกษาระดับอนุปริญญาในวิทยาลัยชุมชนมาก่อน** จากจำนวนนักศึกษาแรกเข้าที่ตอบว่าเคยศึกษาในระดับอนุปริญญามาก่อน จำนวน 151 คน พบว่า ส่วนใหญ่เคยศึกษาในวิทยาลัยชุมชน ในช่วงปีการศึกษา 2556 - 2560 จำนวน 56 คน คิดเป็นร้อยละ 74.67 และในช่วงปีการศึกษา 2550 - 2555 จำนวน 16 คน คิดเป็นร้อยละ 21.33 และช่วงปีการศึกษา 2539 - 2549 จำนวน 3 คน คิดเป็นร้อยละ 4 ตามลำดับ

- **ด้านวิทยาลัยชุมชนที่เคยศึกษา** จากจำนวนนักศึกษาแรกเข้าที่ตอบว่าเคยศึกษาในระดับอนุปริญญามาก่อน จำนวน 151 คน พบว่า ส่วนใหญ่เคยศึกษาในวิทยาลัยชุมชน แม่ฮ่องสอน จำนวน 21 คน คิดเป็นร้อยละ 18.92 รองลงมาได้แก่วิทยาลัยชุมชนมุกดาหาร จำนวน 20 คน คิดเป็นร้อยละ 18.02 และวิทยาลัยชุมชนยโสธร จำนวน 9 คน คิดเป็นร้อยละ 8.11 ตามลำดับ

- **ด้านสาขาวิชาที่เคยศึกษาในวิทยาลัยชุมชน** ผู้ตอบแบบสอบถามที่เคยศึกษาระดับอนุปริญญาในวิทยาลัยชุมชนมาก่อน จำนวน 111 คน พบว่า สาขาวิชาที่เคยสมัครเข้าเรียนในวิทยาลัยชุมชนส่วนใหญ่คือการศึกษาศาสตรมหาบัณฑิต จำนวน 22 คน คิดเป็นร้อยละ 34.92 รองลงมาคือ การปกครองท้องถิ่น จำนวน 12 คน คิดเป็นร้อยละ 19.05 และสาขาวิชาคอมพิวเตอร์ธุรกิจ จำนวน 8 คน คิดเป็นร้อยละ 12.70 ตามลำดับ

- **ด้านระยะเวลาที่ออกกลางคัน** จากจำนวนนักศึกษาแรกเข้าที่ตอบว่าเคยศึกษาในระดับอนุปริญญาในวิทยาลัยชุมชนมาก่อน จำนวน 111 คน พบว่า ส่วนใหญ่หยุดเรียนไปเป็นระยะเวลามากกว่า 3 ปี จำนวน 9 คน คิดเป็นร้อยละ 37.50 รองลงมาคือระยะเวลาน้อยกว่า 1 ปี, 1-2 ปี, 2-3 ปี จำนวน 5 คนเท่ากัน คิดเป็นร้อยละ 20.83 ตามลำดับ

- **ด้านสาเหตุที่หยุดเรียนกลางคัน** จากจำนวนนักศึกษาแรกเข้าที่ตอบว่าเคยศึกษาในระดับอนุปริญญาในวิทยาลัยชุมชนมาก่อน จำนวน 111 คน ซึ่งพบว่า สาเหตุที่หยุดเรียนกลางคันส่วนใหญ่มีปัญหาเรื่องการจัดเวลาเรียน จำนวน 9 คน คิดเป็นร้อยละ 52.94 รองลงมาคือปัญหาเรื่องการทำงาน จำนวน 3 คน คิดเป็นร้อยละ 17.65 และปัญหาเรื่องการเดินทาง จำนวน 2 คน คิดเป็นร้อยละ 11.76 ตามลำดับ

- **ด้านเหตุผลที่กลับมาเรียน** จากจำนวนนักศึกษาแรกเข้าที่ตอบว่าเคยศึกษาในระดับอนุปริญญาในวิทยาลัยชุมชนมาก่อน จำนวน 111 คน พบว่า เหตุผลที่กลับมาเรียนที่วิทยาลัยชุมชนอีกครั้งส่วนใหญ่คือ ต้องการวุฒิการศึกษาเพื่อทำงาน จำนวน 5 คน คิดเป็นร้อยละ 38.46 รองลงมาคือ ต้องการเรียนเพิ่ม จำนวน 3 คน คิดเป็นร้อยละ 23.08 และจัดสรรเวลาได้ ย้ายมาอยู่ใกล้วิทยาลัยชุมชนมากขึ้น และอื่นๆ จำนวน 2 คนเท่ากัน คิดเป็นร้อยละ 15.38 ตามลำดับ

ส่วนที่ 3 ประวัติการศึกษาที่ผ่านมา ประกอบด้วยข้อมูลด้านสถานศึกษาที่เคยศึกษาต่อในระดับอุดมศึกษา ระยะเวลาที่สำเร็จการศึกษาจากสถานศึกษาเดิม วุฒិการศึกษาดังเดิม

- **ด้านสถานศึกษาที่เคยเรียนต่อในระดับปริญญาตรี** พบว่า ส่วนใหญ่สำเร็จการศึกษาจากมหาวิทยาลัยรามคำแหง จำนวน 24 คน คิดเป็นร้อยละ 8.76 รองลงมาคือมหาวิทยาลัยราชภัฏยะลา จำนวน 20 คน คิดเป็นร้อยละ 7.30 และมหาวิทยาลัยราชภัฏบุรีรัมย์ จำนวน 17 คน คิดเป็นร้อยละ 6.20 ตามลำดับ

- **ด้านสถานศึกษาที่เคยเรียนต่อในระดับสูงกว่าปริญญาตรี** ส่วนใหญ่สำเร็จการศึกษาจากมหาวิทยาลัยราชภัฏเชียงราย มหาวิทยาลัยรามคำแหง มหาวิทยาลัยสงขลานครินทร์ และมหาวิทยาลัยสุโขทัยธรรมมาธิราช จำนวน 2 คนเท่ากัน คิดเป็นร้อยละ 11.76

- **ด้านระยะเวลาที่สำเร็จการศึกษา** พบว่า นักศึกษาแรกเข้าส่วนใหญ่สำเร็จการศึกษาจากสถาบันเดิมมาแล้ว 1 – 10 ปี จำนวน 2,955 คน คิดเป็นร้อยละ 64.41 รองลงมาคือไม่ถึงปีหรือเรียนต่อทันที จำนวน 964 คน คิดเป็นร้อยละ 21.01 และ 11 – 20 ปี จำนวน 566 คน คิดเป็นร้อยละ 12.34 ตามลำดับ

- **ด้านวุฒิการศึกษา** พบว่า นักศึกษาแรกเข้าส่วนใหญ่จบการศึกษาระดับมัธยมศึกษาตอนปลาย (ม.6) จำนวน 2,562 คน คิดเป็นร้อยละ 56.63 และรองลงมาคือวุฒิการศึกษานอกระบบ (กศน. เทียบเท่า ม.6) จำนวน 1,517 คน คิดเป็นร้อยละ 33.53 และอื่นๆ ที่เทียบเท่า ม. 6 (นอกเหนือจาก กศน.) จำนวน 302 คน คิดเป็นร้อยละ 6.68 โดยมีผู้ที่จบการศึกษาระดับอนุปริญญาหรือสูงกว่ามาแล้วอีกจำนวน 143 คน คิดเป็นร้อยละ 3.16 ตามลำดับ

ส่วนที่ 4 ภาวะการมีงานทำและการประกอบอาชีพ ประกอบด้วยข้อมูลการมีงานทำ อาชีพและรายได้

- **ด้านภาวะการมีงานทำ** พบว่า นักศึกษาแรกเข้าส่วนใหญ่มีงานทำแล้ว จำนวน 2,457 คน คิดเป็นร้อยละ 100 จะพบว่า วิทยาลัยชุมชนโยธรมมีผู้ที่มีงานทำอยู่แล้วสูงสุด จำนวน 326 คน

- **ด้านการประกอบอาชีพ** พบว่า นักศึกษาแรกเข้าที่มีงานทำแล้ว ส่วนใหญ่มีอาชีพรับจ้าง จำนวน 714 คน คิดเป็นร้อยละ 30.80 รองลงมาคืออาชีพข้าราชการ/เจ้าหน้าที่หน่วยงานของรัฐ จำนวน 460 คน คิดเป็นร้อยละ 19.84 และเกษตรกร จำนวน 341 คน คิดเป็นร้อยละ 14.71 ตามลำดับ

- **ด้านรายได้เฉลี่ยต่อเดือน** พบว่า นักศึกษาแรกเข้าที่มีงานทำแล้ว ส่วนใหญ่มีรายได้เฉลี่ยต่อเดือน 5,001 - 10,000 จำนวน 1,101 คน คิดเป็นร้อยละ 45.53 รองลงมาคือน้อยกว่า 5,000 จำนวน 495 คน คิดเป็นร้อยละ 20.47 และ 10,001 - 15,000 จำนวน 414 คน คิดเป็นร้อยละ 17.12 ตามลำดับ โดยมีผู้ที่ไม่ประสงค์จะเปิดเผยรายได้ จำนวน 297 คน คิดเป็นร้อยละ 12.28

ส่วนที่ 5 ความต้องการศึกษาต่อหลังสำเร็จการศึกษาที่วิทยาลัยชุมชน

- **ด้านความต้องการศึกษาต่อ** พบว่า นักศึกษาแรกเข้าส่วนใหญ่ยังไม่ตัดสินใจ จำนวน 3,258 คน คิดเป็นร้อยละ 69.19 รองลงมาคือ ต้องการศึกษาต่อ จำนวน 1,384 คน คิดเป็นร้อยละ 29.39 และไม่ศึกษาต่อ จำนวน 67 คน คิดเป็นร้อยละ 1.42 ตามลำดับ

- **สถานศึกษาที่ต้องการศึกษาต่อ** นักศึกษาที่ต้องการศึกษาต่อ ส่วนใหญ่ต้องการศึกษาต่อที่มหาวิทยาลัยสุโขทัยธรรมมาธิราช จำนวน 145 คน คิดเป็นร้อยละ 47.85 รองลงมาคือมหาวิทยาลัยราชภัฏยะลา จำนวน 32 คน คิดเป็นร้อยละ 10.56 และมหาวิทยาลัยรามคำแหง จำนวน 23 คน คิดเป็นร้อยละ 7.59 ตามลำดับ

- **เหตุผลที่ไม่ต้องการศึกษาต่อ** นักศึกษาที่ไม่ต้องการศึกษาต่อ ส่วนใหญ่ต้องการหางานทำ จำนวน 9 คน คิดเป็นร้อยละ 40.91 รองลงมาคือ ไม่มีเงิน จำนวน 7 คน คิดเป็นร้อยละ 31.82 อื่นๆ จำนวน 4 คน คิดเป็นร้อยละ 18.18 และการเดินทางไม่สะดวก จำนวน 2 คน คิดเป็นร้อยละ 9.09 ตามลำดับ

ข้อเสนอแนะ

ส่วนใหญ่ต้องการให้เปิดสอนถึงระดับปริญญาตรี จำนวน 53 คน คิดเป็นร้อยละ 39.85 รองลงมาตอบเหตุผลอื่นๆ จำนวน 48 คน คิดเป็นร้อยละ 36.09 ต้องการให้ปรับปรุง/เพิ่มความสะดวกด้านอาคารสถานที่ จำนวน 15 คน คิดเป็นร้อยละ 11.28 และสื่อการเรียนการสอนครบพร้อมและทันสมัย จำนวน 13 คน คิดเป็นร้อยละ 9.77 ตามลำดับ

ภาคผนวก

2. ท่านสำเร็จการศึกษาจากสถานศึกษาเดิม (ม.6 หรือเทียบเท่า) มาแล้วกี่ปี
- [1] ไม่ถึงปี หรือเรียนต่อทันที [2] 1 – 10 ปี
- [3] 11 – 20 ปี [4] มากกว่า 20 ปี
3. วุฒิการศึกษาที่จบ
- [1] มัธยมศึกษาตอนปลาย (ม.6) [2] การศึกษานอกระบบ (กศน. เทียบเท่า ม.6)
- [3] อื่นๆ ที่เทียบเท่า ม. 6 (นอกเหนือจาก กศน.) [4] อนุปริญญา หรือสูงกว่า

ตอนที่ 2 ภาวะการมีงานทำและการประกอบอาชีพของนักศึกษา

4. ขณะนี้ท่านมีงานทำหรือไม่ [1] มี [2] ไม่มี
- (*จากข้อ 4[1] หากท่านมีงานทำ กรุณาตอบข้อ 4.1 – 4.3 หากไม่มี 4[2] ให้ข้ามไปตอบตอนที่ 3)
- 4.1 สถานที่ทำงาน.....อำเภอ.....จังหวัด.....
- รหัสไปรษณีย์.....โทรศัพท์.....
- 4.2 อาชีพ
- [1] เกษตรกร [2] ประมง [3] ข้าราชการ / เจ้าหน้าที่หน่วยงานของรัฐ
- [4] รัฐวิสาหกิจ [5] พนักงานบริษัท / องค์กรธุรกิจเอกชน
- [6] ค้าขาย/ธุรกิจส่วนตัว/เจ้าของกิจการ [7] รับจ้าง
- [8] พนักงานองค์กรต่างประเทศ/ระหว่างประเทศ [9] อื่นๆ (ระบุ).....
- 4.3 ท่านมีรายได้เฉลี่ยต่อเดือน
- [1] น้อยกว่า 5,000 บาท / เดือน [2] 5,001 – 10,000 บาท / เดือน
- [3] 10,001 - 15,000 บาท / เดือน [4] 15,001 - 20,000 บาท / เดือน
- [5] มากกว่า 20,000 บาท / เดือน [6] ไม่ระบุ

ตอนที่ 3 ความต้องการในการศึกษาต่อ

5. เมื่อท่านสำเร็จการศึกษาจากวิทยาลัยชุมชนแล้ว ท่านต้องการศึกษาต่อหรือไม่
- [1] ศึกษาต่อ (ระบุสถานศึกษาที่ต้องการเรียน).....
- [2] ไม่ศึกษาต่อ (ระบุเหตุผล).....
- [3] ยังไม่ตัดสินใจ
6. ข้อเสนอแนะเพื่อให้วิทยาลัยชุมชนดำเนินการปรับปรุง / แก้ไข / พัฒนา / สนับสนุนการจัดการเรียนการสอนหรือกิจกรรม
-
-
